



100 ANS

ITPA, ESITPA, UNILASALLE ROUEN

Le TRAIT D'UNION

1^{er} trimestre 2020
#396

entre les membres du réseau UniLaSalle





**POUR RESTER
CONNECTÉ
AVEC LE RÉSEAU
UN TRUC
IMPARABLE
LES ALUMNI**

ÉDITO

Trait d'Union #396, premier numéro de l'année 2020 avec un retour sur les 100 ans d'UniLaSalle Rouen dans le Dossier Spécial. Un événement, qui a rassemblé, en novembre 2019, plus de 1 000 participants. D'ailleurs les Alumni montrent bien qu'ils aiment à se retrouver et ce n'est pas la 102^e ou la 107^e ni même la 133^e promo qui vous dira le contraire après leur week-end de promotion, des moments forts de retrouvailles !

Nous vous donnons d'ailleurs, d'ores et déjà, rendez-vous pour la Journée des Alumni où nous comptons sur vous pour organiser, partout dans le monde, des Apéritifs Citadins le jeudi 4 juin !

Dans ce numéro, retrouvez la stratégie de développement d'UniLaSalle pour les années à venir.

Nous vous souhaitons une bonne lecture !

Antoine PAJOT
(Agriculture, 2001, Beauvais)
Président

SOMMAIRE

INSTITUT

- 4** Un nouvel élan de générosité
- 6** Stratégie UniLaSalle 2025
- 10** Trait d'Union, version papier
- 12** Félicitations à nos nouveaux diplômés !
- 14** Les 26^e Ovalies UniLaSalle...

PORTRAIT

- 18** Le destin, ça se provoque !
- 20** Son credo : valoriser les déchets alimentaires !

DOSSIER SPÉCIAL

- 24** Merci !
- 26** Le travail en amont
- 28** Samedi 9 novembre 2019, retour en photos
- 32** Marie LUMMERZHEIM, Directrice UniLaSalle Rouen
- 33** Interview de Warren CHAUMET

ALUMNI

- 34** Le prochain RV est déjà pris !
- 35** WE Promo Agriculture, 1961, Beauvais
- 36** La connaissance n'a pas d'âge
- 38** Associer Vauquois & UniLaSalle

42 CARNET

44 RECETTE

- 45** Des livres et vous

46 AGENDA

UN NOUVEL ÉLAN DE GÉNÉROSITÉ

Cette année, les étudiants fraîchement diplômés du campus de Beauvais ont souhaité renouveler le don de promo (Class Gift) à l'occasion de leur Remise de diplôme (RDD) qui a eu lieu le 11 janvier 2020.

★ LE CLASS GIFT, C'EST QUOI ?

Un don de promotion pour financer une bourse. Baptisée « Class Gift » dans les universités américaines, la pratique du don de promotion se développe de plus en plus en France. Plusieurs écoles s'y sont mises : HEC, Essec, Mines-Telecom... À l'initiative de la promotion 2013 du campus de Beauvais et de l'équipe mécénat, lors de la RDD du 11 janvier 2014, le premier chèque symbolique avait été remis à **Michel PORTIER (Agriculture, 1979, Beauvais)**, Président de la campagne L.I.F.E (LaSalle Institute For Earth).

★ SON HISTOIRE

Depuis 2014, les futurs diplômés du campus de Beauvais sont sollicités à partir de novembre pour mobiliser leur promotion à faire un don. Cette action a pour but d'aider un(e) étudiant(e) en difficultés financières des promotions à venir afin qu'il ou elle puisse étudier dans de bonnes conditions. Pour cela, les étudiants sont invités à faire un don, à titre personnel ou via leur promotion. Ils ont jusqu'au jour de la remise de diplôme pour faire croître la collecte. Certaines promotions se challengent entre spécialité (Agriculture, Alimentation & Santé, Géologie), d'autres entre année...

À ce jour, sept éditions ont eu lieu, permettant de collecter plus de 7 000 € de la part de plus de 270 étudiants diplômés !

★ SES OBJECTIFS

Le premier but est de créer du lien entre étudiants et de montrer que la solidarité

lasallienne est une réalité concrète. Le Class Gift renforce en effet le sentiment d'appartenance à l'école et à la promotion.

Le second est de faire prendre conscience à nos jeunes diplômés, de l'importance du mécénat à UniLaSalle. La récolte de fonds est en effet primordiale pour faire avancer la cause de la lutte contre les pauvretés par l'éducation, cœur de la mission lasallienne. Un premier contact avec l'univers du mécénat qui en appellera d'autres tout au long de la vie d'ancien élève.

Le maître mot du Class Gift et du mécénat : « *il n'y a pas de petit don !* »

Vous aussi vous souhaitez donner et participer à la mission lasallienne l'éducation pour tous ? Rendez-vous sur le site UniLaSalle ou UniLaSalle Alumni pour faire un don en ligne.

Charlotte POLLEUX,
Chargée de mécénat



**Michel PORTIER (Agriculture, 1979, Beauvais),
Président de la campagne L.I.F.E.**



**Remise de chèque à Michel PORTIER (Agriculture,
1979, Beauvais) par Thibault PRIMAS (Agriculture,
2019, Beauvais), Timothé DE TONQUEDEC (Géologie,
2019), Terry JUTTIER (Géologie, 2019) et Camille
THIBAULT (Alimentation & Santé, 2019).**

Le Saviez-vous ?

Chaque année une commission se réunit pour examiner les demandes d'aide d'étudiants en grande difficulté financière. C'est à cette occasion que le Class Gift est attribué par une représentante des Alumni. Les situations exposées sont souvent difficiles, certains étudiants confrontés au chômage ou à la maladie de leurs parents ne savent plus comment s'en sortir. Cet argent est un soulagement pour les jeunes, c'est la possibilité d'étudier et d'envisager l'avenir avec un peu plus de sérénité.

Témoignage d'une boursière

« Suite à mon attribution de la bourse Class Gift, je tenais à exprimer ma sincère reconnaissance pour l'aide considérable apportée grâce à ce don de promotion. Cette nouvelle m'a permis de terminer ma dernière année plus paisiblement. Je remercie chaleureusement l'ensemble des jeunes diplômés pour leur générosité et leur solidarité, j'espère un jour pouvoir en faire de même. »

INSTITUT

Comprendre les évolutions

STRATÉGIE UNILASALLE 2025

Dans le précédent Trait d'Union #395, nous vous expliquions les raisons de la création du groupe UniLaSalle. Aujourd'hui, nous vous présentons une vision de la stratégie de l'école pour les années à venir. Celle-ci se décline aussi bien pour l'ensemble du groupe que pour les infrastructures de chaque campus.

★ L'ESSOR DES BACHELORS

À partir de 2020, certains Bachelors pourront se voir attribuer le grade de licence, jusque-là une prérogative de l'université. Cette reconnaissance, premier niveau standard d'accès à la vie professionnelle, est un pas de géant pour les écoles d'ingénieur, qui vont pouvoir étendre leur offre de formations. Le Bachelor délivre un diplôme de niveau bac +3 et s'inscrit donc dans la logique du système LMD (Licence - Master - Doctorat). Les étudiants titulaires d'un Bachelor peuvent alors prétendre à des postes de « middle management » et

bénéficier de perspectives d'évolution vers des fonctions d'encadrement et de manager dans des secteurs variés (marketing, communication, finance, gestion, ressources humaines).

Bien que récemment arrivé en France, le Bachelor est un diplôme très répandu en Europe, ce qui facilite l'évolution des étudiants dans les universités étrangères (pour une poursuite d'études vers un Master par exemple) et leur mobilité professionnelle. Ces formations sont également plus attractives à l'international, puisque cette reconnaissance étatique permet aux étudiants étrangers d'obtenir



Bachelor coordinateur environnement sur le campus de Rennes.



une bourse pour venir étudier dans un Bachelor français.

Plusieurs entreprises partenaires d'UniLaSalle ont depuis longtemps indiqué leur volonté de voir développer ces formations professionnalisantes au sein de l'école. Les Bachelors sont en effet un important vecteur de croissance. Disposant aujourd'hui de trois formations bac +3 (voir encadré à droite), l'offre en formations courtes devrait s'étoffer dès la rentrée de septembre 2021.

★ LE DÉVELOPPEMENT

DE LA FORMATION CONTINUE ET DE L'APPRENTISSAGE

La formation continue est aujourd'hui essentielle pour les entreprises : aider leurs salariés à suivre le rythme des changements dans les domaines réglementaires ou encore techniques, ou tout simplement leur permettre d'évoluer dans leurs fonctions en leur apportant de nouvelles compétences. Ce secteur est en cours de structuration au sein d'UniLaSalle afin de lui donner un cadre performant tant en terme de contenu, de « *value for money* » pour les entreprises, que de communication / marketing vers les partenaires extérieurs.

UniLaSalle propose aux entreprises deux dispositifs de formation continue courte :

- les formations intra-entreprise sur-mesure,
- les formations inter et intra-entreprise courtes (2 à 4 jours) : l'école dispose d'un portefeuille de plus d'une cinquantaine de formations dans six domaines d'expertise.

Finalement, il est possible à UniLaSalle de devenir ingénieur par la validation des acquis (VAE, cf TU #387).

Quant à l'apprentissage, c'est un axe stratégique pour l'école. Aujourd'hui, 350 étudiants (sur Beauvais et Rouen) sont apprentis sur un effectif en cycle

ingénieur de 1 700 (20 %). L'objectif est de monter à 30 % dans les cinq ans à venir. Il est à noter que le campus de Rennes, qui propose actuellement de l'alternance via le contrat de professionnalisation, a déposé une demande auprès de la CTI pour une habilitation de sa formation d'ingénieur par la voie de l'apprentissage.

★ LE DOUBLE BÉNÉFICE DE L'APPRENTISSAGE

Pour le jeune apprenti, l'intérêt est évident. Il bénéficie d'une formation rémunérée, proche de la réalité économique (il est donc salarié de l'entreprise), d'une première expérience professionnelle et sa formation à l'école d'ingénieur est prise en charge par l'entreprise. Il profite en outre :

- d'une grande complémentarité entre l'école et l'entreprise permettant d'allier théorie et pratique,
- de l'opportunité de connaître et d'appréhender un secteur d'activité avec un statut de salarié. La voie de l'apprentissage permet de préparer une formation et d'acquérir les compétences d'ingénieur généraliste. L'expérience professionnelle va se vivre de manière continue sur le terrain. Les apprentis découvrent tout au long de leur scolarité le monde de l'entreprise, sa stratégie, ses métiers et profitent d'une application concrète des connaissances acquises de manière académique,
- d'une perspective de recrutement dans l'entreprise d'accueil.

Pour l'Institut, cela contribue à structurer

Actuellement à UniLaSalle

Trois formations bac +3 :

- Technicien supérieur professionnel en Géologie,
- Bachelor coordinateur en environnement,
- Licence pro technico-commercial en nutrition animale.

INSTITUT

ses relations avec les entreprises, en instaurant une relation sur la durée, tout en contribuant à la formation des futurs salariés de celles-ci.

★ LE DEVELOPPEMENT

DE L'INTERNATIONAL ET À L'INTERNATIONAL

L'international à UniLaSalle a gagné, depuis quelques années, en visibilité. Démarrer par des stages obligatoires à l'étranger, puis par des possibilités de double diplôme dans des universités étrangères, l'international à UniLaSalle a récemment accéléré avec la mise en place du GO-LaSalle (cf TU #393). Pour résumer : le 5^e semestre est à réaliser obligatoirement à l'étranger, dans le réseau LaSalle Monde. Rennes sera le prochain campus à bénéficier de ce dispositif pivot dans la formation actuelle de l'Institut.

Rouen a par ailleurs débuté la formation i-Safe à la rentrée 2019. I-Safe est un parcours ingénieur classique en agronomie et agro-industrie, mais intégralement en langue anglaise dès le post-bac. Cela a attiré des profils internationaux (7 nationalités différentes et 11 élèves-ingénieurs aux profils internationaux) et UniLaSalle

compte bien développer cette formation et d'autres diplômes en anglais dans les années à venir.

Le réseau LaSalle étant mondial, UniLaSalle étudie des opportunités de partenariats avec des universités lasalliennes en Afrique (Burkina Faso, Cameroun, etc.). Afin de gagner en excellence académique, et former localement les futurs cadres qui serviront à faire progresser l'Afrique, le réseau LaSalle a demandé à l'Institut de venir épauler les équipes locales dans le but de construire des formations d'ingénieurs.

★ LES CHAIRES

Pour les écoles d'ingénieurs, les chaires d'entreprise constituent une source de financement de la recherche sur un thème émergent. Elles permettent notamment le recrutement d'enseignants-chercheurs (EC) supplémentaires, de personnel encadrant assurant ainsi la formation d'étudiants dans des domaines à la pointe, au plus près des besoins des industriels. Depuis une dizaine d'années, ces partenariats associant écoles et industriels sont très prisés.

Elles contribuent également à établir une relation forte avec les entreprises via de la formation, à organiser des événements publics en commun (colloques, participation commune à des salons professionnels, etc.) ou encore des universités d'été.

Le financement de ces chaires peut se faire au titre du mécénat. Contrairement aux



Eramus Mundus emPLANT à UniLaSalle.



contrats classiques établissant une pleine propriété des résultats de recherche à l'industriel, les travaux de ces chaires sont donc diffusés à un large public. Autre atout : contrairement à des contrats de recherche classiques, établis en général sur un an, une chaire dure entre trois et cinq ans. Elle est, le plus souvent, renouvelée deux ou trois fois. Cela permet de tisser des liens durables avec l'entreprise. L'objectif évident est d'augmenter le nombre de chaires, notamment d'en ouvrir une sur Rennes, et de renouveler les chaires actuelles.

★ DEVELOPPEMENT
DES INFRASTRUCTURES

Campus de Beauvais

Le campus de Beauvais a énormément évolué depuis 2002. En effet, suite au rattachement des effectifs de Cergy Pontoise (95) sur Beauvais, le campus n'a cessé d'évoluer et évolue encore ! La preuve : la ferme historique, dont une aile a été rénovée et inaugurée en 2015, va finaliser sa mue pour la rentrée 2021. En effet, les travaux pour réhabiliter l'aile restante, ainsi que la partie habitation vont commencer dans les prochaines semaines. Le nouvel ensemble a pour vocation d'être ouvert aux partenaires extérieurs notamment pour l'accueil de séminaires. Il abritera également le centre de documentation, de nombreuses salles de réunions, la direction des relations entreprises, y compris le pôle Alumni / Centre de Carrière, ainsi qu'une nouvelle salle de conférence modulable pouvant accueillir plus de 300 personnes. L'ancienne partie hébergement sera transformée en espace d'accueil, en salles de réunions au rez-de-chaussée et résidences à l'étage pour les visiteurs de passage sur le campus ou les professionnels réunis en séminaire. Au final, l'offre événementielle s'étoffe et va permettre de proposer à nos partenaires, un éventail de prestations



Le 17 janvier 2020, inauguration de la Chaire AllianceAgriAvenir sur le campus de Rouen.

supérieures.

Concernant le gymnase (ou l'endiverie pour les plus anciens ayant connu le centre technique de l'endive et les fameuses fosses de forçage qui ont vu tant de rêves de victoire au badminton se briser...) devrait laisser place à une salle multi-sports digne des meilleurs standards afin de devenir centre d'entraînement olympique, tout cela dans le cadre des JO 2024 à Paris.

Quant à la nouvelle ferme, elle n'est pas en reste. Un projet de transformation du lait en yaourts, fromages et autres produits laitiers est à l'étude. Il pourrait fournir le Crous et d'autres clients en recherche de produits alimentaires en circuits courts.

Entre la ferme et AgriLab, la construction d'un démonstrateur de production de biogaz à partir de microalgues devrait

LES CINQ CHAIRES DE L'ÉCOLE

Sur Beauvais :

- Agro machinisme et nouvelles technologies,
- Plant Breeding,
- Management des risques en agriculture.

Sur Rouen :

- Agromatériaux,
- AllianceAgriAvenir.

INSTITUT

démarrer dans les mois à venir.

La seconde phase de développement d'AgriLab est également à l'étude : elle concerne l'installation de pilotes de transformation agroalimentaire permettant à des agriculteurs de venir tester l'élaboration de produits en pré-séries pour valoriser leurs productions.

À côté de la plateforme Ozone, et dans le cadre de la création du pôle territorial d'innovation numérique et agricole, le Cetim, l'un des partenaires d'UniLaSalle, s'est installé près du campus. Il est en passe de finaliser Pima@tec, le premier centre mondial d'expertise et d'innovation en agromachinisme. Situé à proximité des industriels du secteur, Pima@tec va accueillir des bancs d'essai spécialement dédiés aux projets de développement et de R&D de l'agromachinisme tels que le banc de puissance tracteur et le banc de mise au point des transmissions mécatroniques. Il sera doté aussi du banc de sollicitations de structures et de châssis (banc 4 vérins) cédé par Agco et devrait pouvoir faire bénéficier de ses infrastructures pour la formation des élèves-ingénieurs.

Campus de Rouen

UniLaSalle souhaite fortement développer le campus de Rouen et se doter d'infrastructures permettant l'accueil d'un nombre croissant d'élèves. Actuellement, un seul amphithéâtre sur ce site réduit fortement la capacité du campus à croître en terme d'effectifs. UniLaSalle travaille actuellement à la résolution de la propriété du foncier et du bâtiment de manière à pouvoir envisager des investissements structurants.

Le projet de création d'une école vétérinaire que porte UniLaSalle est envisagé à Rouen. La réalisation possible de ce projet va fortement conditionner les investissements à venir. La création d'une école

vétérinaire impliquerait le développement de nouvelles infrastructures pour accueillir les EC, une clinique vétérinaire d'urgence et de nouveaux espaces d'enseignement.

La création de résidences étudiantes sur le site est également à l'étude et s'accorde parfaitement dans le projet éducatif lasallien.

Campus de Rennes

Etabli sur le campus de Ker Lann dans la proche banlieue de Rennes, à proximité immédiate de nombreuses écoles, universités et entreprises et d'infrastructures performantes (restauration, transport), les problématiques du campus de Rennes sont différentes de celles de Rouen ou Beauvais.

Là encore, l'école n'est pas propriétaire du terrain et des bâtiments, limitant par conséquent son champ d'action. Le campus ne dispose que d'un seul amphithéâtre mais celui-ci peut se scinder en deux. Le campus peut donc encore progresser en nombre d'étudiants avant de penser à pousser les murs.

La priorité réside par conséquent dans la consolidation des équipes, le développement d'investissements pour le service aux élèves et dans les laboratoires.

★ RENDEZ-VOUS ...

... dans le Trait d'Union 397 de juin pour l'épisode 3 : « H2020 / changements de profils psycho des terminales / nouvelles générations d'élèves et leurs attentes ».

Antoine PAJOT,
(Agriculture, 2001, Beauvais)

Valérie LEROUX,
(Agriculture, 1992, Beauvais)
Directrice générale déléguée UniLaSalle

Abonnement

TRAIT D'UNION, VERSION PAPIER

Vous souhaitez recevoir le Trait d'Union directement chez vous ? Optez pour l'abonnement annuel de la version papier et faites un geste lasallien par la même occasion !

L'Association des Anciens Élèves s'engage à reverser à la Fondation Jean-Baptiste GAGNE 1 euro pour chaque abonnement au Trait d'Union.

Ainsi pour un abonnement 2020 (soit quatre numéros) de 20 euros, 1 euro sera reversé au Mécénat pour aider un jeune en difficulté financière.

Et pour ne pas manquer le réabonnement chaque année, nous vous proposons de vous abonner :

Pour 2020 - 2021 soit huit numéros au prix de 39€ dont 1€ pour aider un jeune en difficulté financière.

Pour 2020 - 2021 - 2022 soit douze numéros au prix de 58€ dont 1€ pour aider un jeune en difficulté financière.

Adressez tout simplement votre chèque, à l'ordre d'UniLaSalle Alumni :

- de 20€ (abonnement pour 2020)

ou

- de 39€ (abonnement pour 2020/2021)

ou

- de 58€ (abonnement pour 2020/2021/2022) à :

UniLaSalle Alumni
19 rue Pierre Waguët
60000 Beauvais.

ou par carte bleue directement sur :
www.unilasalle-alumni.fr.

Prenez part à la ligne éditoriale du Trait d'Union !

Parce que cette revue est la vôtre, soyez acteur de son contenu. **Envoyez-nous vos idées et/ou articles :**

- Retrouvailles entre Anciens professionnels
- Focus sur des activités/loisirs partagés
- Mariages, naissances, décès...
- ...

Contact : alumni@unilasalle.fr



INSTITUT

RDD Beauvais

FÉLICITATIONS

À NOS NOUVEAUX DIPLOMÉS!

Chaque année, à Beauvais, la Remise de diplôme (RDD) d'UniLaSalle est l'évènement majeur de l'Institut. Avec l'implication d'un grand nombre d'étudiants dans l'organisation, c'est tout le campus de Beauvais qui vibre avec les jeunes diplômés et leur famille.

RDD Rennes et RDD Rouen

Le campus de Rennes avait réalisé sa Remise des diplômes le samedi 30 novembre 2019 (cf TU #395) et le campus de Rouen célébrera sa RDD très prochainement (samedi 21 mars 2020).

★ 412 DIPLOMÉS

POUR LA PROMOTION 2019

La barre des 400 diplômés est dépassée! Dans le détail, samedi 11 janvier 2020, 172 étudiants ont été diplômés ingénieurs en Agronomie et Agro-industries, 124 en Alimentation & Santé, 84 en Géologie, 19 techniciens supérieurs professionnels en Géologie, 7 en masters « Management de la sécurité alimentaire des villes » et 6 en masters « Sélection végétale, amélioration des plantes et création variétale ».



Cérémonie Alimentation & Santé, à l'Empreinte du Crédit Agricole.

★ UNE ORGANISATION RODÉE

AVEC 435 BÉNÉVOLES!

Avec l'implication de l'Association générale des étudiants (AGE), UniLaSalle organise depuis quelques années, un évènement à la hauteur des attentes des jeunes diplômés et de leur famille. C'est quasiment un étudiant investi pour un diplômé. En effet, on compte plus de 400 étudiants bénévoles qui ont œuvré aux vestiaires, au service à table et à la logistique, pour les cérémonies en journée, lors du dîner et de la soirée.

Cécile CHANTRELLE,
(Alimentation & Santé, 2009)
Chargée de communication
institutionnelle UniLaSalle



« On forme ici des jeunes enthousiastes, généreux, qui veulent s'investir dans notre société. »

Philippe TAQUET, paléontologue, académicien... et parrain des géologues.

La promotion 2019 des ingénieurs géologues s'est vue remettre cette année son diplôme des mains d'un homme reconnu dans le milieu des géosciences : Philippe TAQUET. Il a répondu à nos questions : rendez-vous sur la page Facebook d'UniLaSalle pour découvrir son interview !



Cérémonie Géologie dans le Grand Amphi.

INSTITUT

26^e Ovalies

LES OVALIES UNILASALLE...

... le plus grand tournoi de rugby universitaire à but solidaire d'Europe.

Comme chaque année, l'évènement est parrainé par une figure marquante du monde du rugby français. Plusieurs grands noms ont ainsi eu l'occasion de se lier au tournoi, comme Vincent CLERC, Jessy TREMOULIERE, Imanol HARINORDOQUY aux côtés de Michaël JEREMIASZ ou encore Sébastien CHABAL. Pour cette 26^e édition, les Ovalies s'accompagnent d'un champion aux multiples victoires en club comme en équipe de France : Thierry DUSAUTOIR.

Au-delà de promouvoir les valeurs d'amitié, de générosité et de sportivité que porte le rugby, les Ovalies ont également un but solidaire. Depuis la première édition, l'évènement a permis de reverser 500 000 € de dons à différentes associations solidaires.

Pour cette 26^e édition, les Ovalies ont décidé de parrainer trois associations : L'Arche, qui a pour objectif de favoriser l'insertion des personnes en situation de handicap dans la société, Les Clowns de l'Espoir, qui apporte des moments

agréables et légers aux enfants hospitalisés et enfin Zéro Waste France pour qui l'objectif est double : mettre en place de nouvelles actions pour réduire le gaspillage alimentaire et favoriser le zéro déchet.

L'engagement des 90 étudiants d'UniLaSalle, campus de Beauvais a été récompensé en 2017 par le concours ANEO : en symbole de son professionnalisme, l'association des Ovalies a été élue meilleure association sportive étudiante de France.

Les journées s'achèvent par des moments conviviaux rythmés par nos Guest Stars.

Rendez-vous les 8 et 9 mai 2020 à Beauvais et d'ici là, suivez-nous sur les réseaux :

<https://www.facebook.com/LesOvaliesUnilasalle/>

Morgane CLAIREBEAUD,
(Alimentation & Santé, 2021)



L'équipe organisatrice au complet.



Thierry DUSAUTOIR.



Plus grand tournoi de rugby universitaire à but solidaire d'Europe

26^{èmes} OVALIES UNILASALLE

Le 8 et 9 Mai 2020

Stade Marcel Communeau - Beauvais (60)

Les fonds seront reversés aux associations



UniLaSalle
Terre & Sciences

Parrainé par Thierry
Dusautoir



LE DESTIN, ÇA SE PROVOQUE !

Cette jeune fille souriante, au caractère déterminé, sait exactement ce qu'elle veut (et ce qu'elle ne veut pas!). Fraîchement diplômée, **Clémence MARECILLE (Agriculture, 2017, Beauvais)** a déjà un parcours à l'international conséquent et une expertise dans la production animale ! En direct du Vietnam, nous l'avons contactée pour apprendre à mieux la connaître.

★ UNE ÉCOLE, UNILASALLE

Originaire du Sud de la France et plus précisément proche de Marseille (13), **Clémence MARECILLE (Agriculture, 2017, Beauvais)** n'a pas été élevée dans un environnement agricole : son père est professeur de maths et sa mère est assistante maternelle. *« Même si mes parents habitent dans le sud depuis près de 30 ans maintenant, ils sont tous les deux originaires de Picardie où habite la majorité de ma famille. J'ai toujours voulu travailler « avec les vaches ». Je pense que cette passion vient de mes vacances scolaires passées chez mes grands-parents*

à la campagne et du fait, qu'avec ma cousine, nous allions dans les champs voir les vaches, » précise Clémence amusée.

À sa sortie du lycée, avec un BAC S en poche, elle décide de faire une classe préparatoire BCPST (Prépa véto) car elle souhaite réellement être en contact avec les animaux. Mais hormis être éleveur, elle n'entrevoit que la possibilité de devenir vétérinaire rural pour assouvir sa passion. *« Et c'est pendant cette première année que j'ai pris conscience des possibilités de métiers dans les productions animales : Ingénieur en Agriculture correspondait bien plus à ce que je voulais faire que*



Clémence est aussi allée séjourner au Canada...



Clémence MARECAILLE
(Agriculture, 2017, Beauvais).

//////
« Créez-vous vos propres opportunités, et sachez bien vous entourer, c'est important. »
//////

vétérinaire rural, » avoue la jeune femme. Elle se renseigne et découvre une école d'ingénieur en Agriculture très réputée à Beauvais (60)... soit à 15 minutes en voiture de chez ses grands-parents ! Et c'est ainsi, qu'après sa première année de prépa BCPST, elle rejoint la 156^e en admission parallèle 2^e année et choisit évidemment le parcours des Productions animales !

Clémence ajoute : « J'ai ensuite eu l'opportunité de faire les trois dernières années de mon parcours en apprentissage dans une entreprise de nutrition animale, Jefe Europe, avec pour mission principale la création d'un réseau d'élevages de référence pour la mise en place d'essais terrain en vaches laitières, taurillons d'engraissement et porcs. »

★ SES EXPERIENCES

À L'INTERNATIONAL

« Après mon apprentissage et mon MFE (Mémoire de fin d'études), j'avais déjà en tête de partir un an et demi à l'étranger pour compléter mon expérience terrain des productions animales, » ajoute-t-elle. Diplômée le 16 janvier 2018, elle décolle deux jours après pour la Nouvelle-Zélande, première étape de son périple !

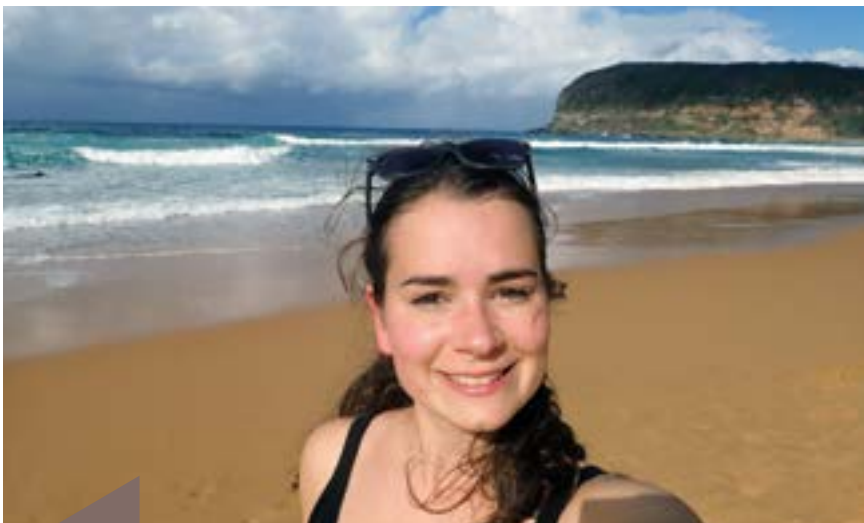
« En Nouvelle-Zélande, j'ai travaillé dans



un élevage de 1 200 vaches laitières, de bovins viande et de moutons. Je suis ensuite partie en Australie, aux États-Unis et au Canada la première année, poursuit-elle. Début 2019, je suis partie pour quatre mois au Mexique où j'ai travaillé principalement en aquaculture et ai aussi visité des élevages « terrestres ». Je suis ensuite rentrée en Europe pour travailler au Danemark dans un élevage de sélection porcine, qui était ma dernière étape.

À travers ce projet, j'ai non seulement appris énormément sur les productions animales, mais je suis aussi revenue trilingue : français, anglais et espagnol, sachant que même si je parlais déjà bien anglais j'étais loin d'être bilingue... et que j'avais un niveau en espagnol proche du néant en arrivant au Mexique. »

Aujourd'hui, Clémence travaille chez Dietaxion, une entreprise de nutrition animale et hygiène en élevage basée à Nantes (44). « Cependant, en intégrant Dietaxion, je souhaitais retourner à l'étranger, dans



...après s'être rendue en Australie !

PO RTRAIT

//////
« On a tous le même diplôme en sortant de l'école,

après c'est à nous de provoquer notre chance ! »



l'idéal dans une région du monde que je ne connaissais pas encore, et également développer mes compétences commerciales, nous confie-t-elle. C'est donc dans un cadre VIE que je suis arrivée au Vietnam mi-février pour une mission de deux ans sur la zone Asie du Sud Est. »

★ CONSTRUIRE SON RÉSEAU

De nature très organisée, Clémence a préparé ses voyages à l'avance. Mais, consciente que tout ne peut être sous contrôle, elle relativise les éventuelles embûches et les prend comme des tremplins pour la suite. Elle reconnaît que le réseau professionnel que l'on se crée est important. « Par exemple, pour trouver les élevages dans lesquels j'ai travaillé, j'avais consulté la base de données des stages à l'international que nous faisons entre la 2^e et la 3^e année. » La tête sur les épaules, Clémence a pris soin de se renseigner auprès de quelques étudiants partis dans des élevages qui l'intéressaient, de contacts donnés par son entreprise d'apprentissage et a été soutenue par **Murielle ROCHE-BRUNET**

(Agriculture, 1987, Beauvais)

Responsable de l'observatoire de l'insertion à UniLaSalle, « qui a été une actrice majeure pour moi dans la préparation de ce projet un peu fou ! Aujourd'hui dans le cadre de ma mission au Vietnam, je vais continuer à utiliser le réseau Alumni, notamment avec les personnes de ma promo, car tout le monde est susceptible de nous renseigner facilement sur différentes informations. De mon côté aussi, je suis parfois sollicitée dans ce contexte... »

★ ET APRÈS...

Passionnée par son travail, Clémence se concentre, dans l'immédiat, sur les deux années à venir au Vietnam. Et même si elle a déjà quelques idées pour la suite, elle reste attentive aux portes qui s'ouvriront à elle avec un crédo qu'elle ne cesse de répéter « le destin ça se provoque ! »

Caroline LELONG,

Responsable réseau Alumni



Le parcours « Production animale » lui était destiné, sans aucun doute !

Mademoiselle DESSERTS

▪ IN LOVE WITH PATISSERIE ▪

- 
- 12 SITES DE PRODUCTIONS DANS 3 PAYS
 - 1900 COLLABORATEURS
 - 3840 RÉFÉRENCES PRODUITS

BIENVEILLANCE

PLAISIR

AUDACE

ENGAGEMENT

www.mademoiselledesserts.com

PO RTRAIT

Alimentation & Santé



Paul BEGUERIE
(Alimentation & Santé, 2018)

SON CREDO :

VALORISER LES DÉCHETS ALIMENTAIRES!

C'est durant ses études à UniLaSalle que **Paul BEGUERIE (Alimentation & Santé, 2018)** s'intéresse de près à la valorisation des déchets alimentaires. Au travers de son alternance et de ses différents road trips, découvrez le parcours de ce jeune diplômé qui tend vers un bel avenir...

★ SES ÉTUDES

Paul BEGUERIE (Alimentation & Santé, 2018) est originaire des Yvelines (78). Après l'obtention de son bac S « mention bien » son rêve est de devenir médecin. Mais les conditions d'entrée sont sévères et peu de places à prendre au vu du nombre de candidats. Après avoir participé à une Journée portes ouvertes (JPO) à UniLaSalle, campus de Beauvais, il choisit d'intégrer l'école dans la spécialité Alimentation & Santé pour rester dans le domaine de la santé et découvrir le milieu de l'agroalimentaire, persuadé que cette spécialité est au cœur d'enjeux importants.

Il se souvient de cette vie de campus riche et de l'entraide qui lui donnera le goût du partage. Paul s'investit dans le club de voile en tant que Chargé

de communication de l'association, et effectue des missions avec Job Service. Il entame donc sa première année d'étudiant ingénieur en formation initiale, puis très vite, ayant l'ambition de rentrer dans le monde du travail, il se dirige vers la formation en alternance. En 3^e année, grâce au forum AgoraJob et à **Axel BELTOISE (Agriculture, 2015, Beauvais)**, il entre chez Auchan Bordeaux Lac à Bordeaux (33). Désireux de découvrir l'aspect commercial du métier et curieux de connaître l'environnement des grands distributeurs, il signe son alternance en tant qu'apprenti Manager commercial.

★ SON ALTERNANCE, LE DÉCLIC

Dès les premiers jours, sur le terrain en magasin, Paul prend conscience de la quantité d'invendus : le gaspillage est conséquent. Le problème lui tient à cœur. Il propose donc à ses responsables et au comité de direction de travailler sur la gestion des invendus. L'apprenti est motivé et l'entreprise le suit. Il devient ainsi Responsable de la gestion des invendus alimentaires. Il a donc à charge de limiter la « casse » (fait que les produits s'abîment et ne soient plus commercialisables) et de valoriser les produits non vendables, en les donnant pour la grande majorité à



Paul pose ses valises au Cambodge.



des associations.

À la fin du contrat d'alternance, l'entreprise lui propose de le former sur un poste de Manager commercial à plein temps, mais Paul a d'autres projets ...

★ LES VOYAGES FORMENT

LA JEUNESSE

Diplôme en poche, le jeune homme prend la route : il expérimente dans un premier temps les vendanges puis réserve son ticket pour son premier arrêt, au Népal où il fait plusieurs treks en montagne. Il poursuit son aventure en parcourant l'Inde dans un trip à moto autour du Rajasthan. En Inde, il passe également deux semaines à Calcutta où il se porte volontaire dans les centres de Mère Theresa pour aider.

Enfin, il pose ses valises au Cambodge pour travailler dans une association Franco-Cambodgienne qui fournit une éducation aux enfants défavorisés de la province de Siem Reap : « l'Ecole du Bayon ». Inspiré par le projet et désireux de se former sur les techniques de l'agroécologie, il prend en charge le développement, l'organisation de la production et le suivi de neuf potagers où travaillent des familles d'enfants scolarisés à l'école. « *Vérification de l'état des plantations, conseils sur les traitements à suivre en cas de maladies ou attaques par des insectes, tels étaient mes objectifs. Ensemble, nous apprenons au quotidien comment réagir aux imprévus inévitables d'une agriculture sans produits chimiques,* » nous explique Paul.

La récolte est vendue à la cantine de l'école. Ainsi, d'une part des femmes apprennent le dur métier d'agriculteur et gagnent un complément de revenus, d'autre part les enfants mangent chaque jour des légumes sains cultivés aux abords de l'école. Dans son journal de voyage le jeune homme écrit : « *Cette énergie comble les appréhensions, les baisses de motivations et redonne à chacun l'envie de continuer et d'avancer. Au-delà des*

différences culturelles et de la barrière de la langue, par le regard, on se comprend : ce projet est beau, valorisant, et vaut pleinement l'effort et les moyens investis. »

★ RETOUR AUX ÉTUDES

Après six mois de missions et en terminant par un mois à cheval à travers les steppes de Mongolie, il rentre en région parisienne. Paul est aujourd'hui en Master 2 Agriculture Urbaine à AgroParisTech, convaincu de l'importance de revoir le fonctionnement de la ville et la façon dont l'Homme produit et consomme. Il commence son stage en mars 2020 chez Comerso (entreprise française intervenant sur la problématique du gaspillage). Passionné par ce thème, il interviendra dans cette entreprise pour contribuer à la valorisation des invendus et déchets des grands groupes de la distribution alimentaire.

Euphémie FOUILLET,

Assistante animation réseau Alumni



« J'AI UNE AFFECTION POUR LES PROJETS DE TOURS »

Ingénieur géotechnicien chez Fondasol depuis deux ans, **Erwan SABATTIER (Géologie, 2007)** travaille sur des projets variés, essentiellement en Île-de-France, que ce soit pour des bâtiments à usage d'habitation ou de bureau, des ouvrages industriels, portuaires ou aéroportuaires. Il évoque ici les projets qui lui sont chers.



★ QUEL TYPE DE PROJET VOUS TIENT PARTICULIÈREMENT À CŒUR ?

J'ai une affection pour les projets de tours (Immeuble de Grande Hauteur) dans la mesure où le premier projet auquel j'ai été confronté à mes débuts était le projet de restructuration de la tour Axa (aujourd'hui tour First) dans le quartier d'affaires de La Défense.

Depuis, j'ai eu l'opportunité de travailler sur de nombreuses autres tours (tour Alto, tour Hekla et tours Sisters à La Défense, Tribunal de Grande Instance et tour Triangle à Paris), en espérant avoir prochainement l'occasion de travailler sur le projet de rénovation de la tour Montparnasse à Paris !



★ QUELLES EN SONT LES SPÉCIFICITÉS ET LES CONTRAINTES ?

Ces ouvrages, très lourds (plusieurs dizaines voire centaines de milliers de tonnes), demandent généralement de s'ancrer profondément dans le sol et s'inscrivent dans des contextes urbains denses. Afin d'optimiser la conception, ces projets nécessitent l'établissement de modèles complexes combinant les expertises de plusieurs disciplines (géologie, géotechnique, hydrogéologie, géophysique, résistance des matériaux, effets dynamiques liés au vent...).

Pour l'établissement de ces modèles complexes, d'importantes campagnes de reconnaissances sont mises en œuvre, comprenant la réalisation de sondages profonds et d'essais (in-situ et de laboratoire) avancés, conventionnellement non réalisés pour des projets plus « standards ». Ces campagnes sont généralement menées par du personnel expérimenté (sondeurs, techniciens, opérateurs laboratoire).

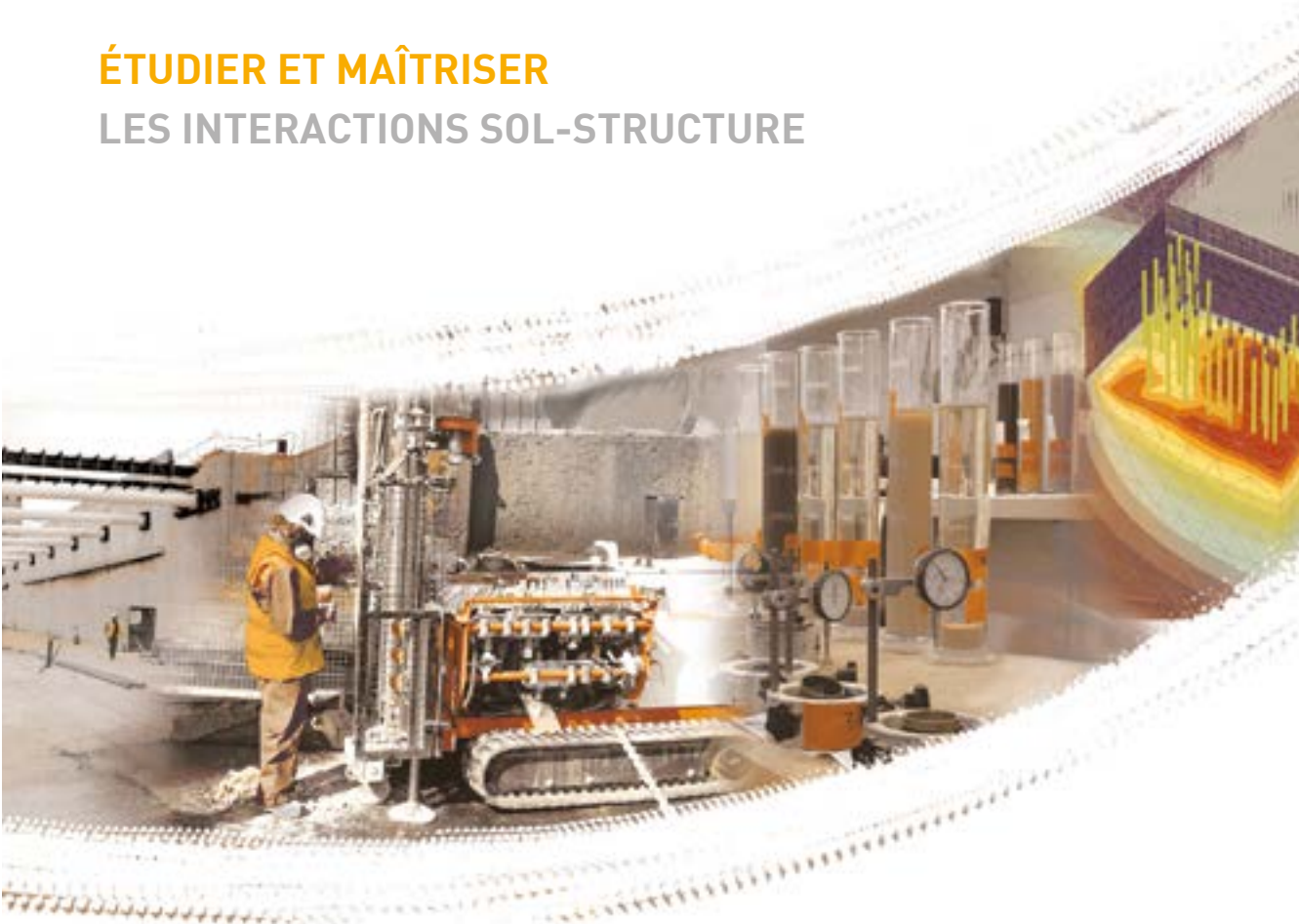
L'ingénieur géotechnicien doit veiller à maîtriser chacune des étapes depuis l'acquisition des données jusqu'à la réalisation des calculs (calculs manuels et modélisations informatiques). Lors de la synthèse, il doit pouvoir apporter une analyse critique des données collectées et apprécier l'incidence des paramètres retenus sur les futurs calculs.

Je veille donc à sensibiliser les intervenants aux enjeux de ces projets « hors-normes ». Une bonne préparation en amont du chantier et une bonne coordination en cours de chantier sont les clés indispensables pour le bon déroulement du projet.

fondasol

GÉOTECHNIQUE

ÉTUDIER ET MAÎTRISER
LES INTERACTIONS SOL-STRUCTURE



GRUPE
fondasol

**Des solutions plurielles
mobilisées tout au long des projets**

www.groupefondasol.com

100 ANS

ITPA, ESITPA, UNILASALLE ROUEN

MERCI !

Même si le temps était maussade en ce samedi 9 novembre 2019 sur Mont-Saint-Aignan (76), les festivités étaient au cœur du campus de Rouen à UniLaSalle! Plus de 1 000 participants étaient attendus pour venir célébrer les 100 ans de l'itpa, Esitpa, UniLaSalle Rouen!



L'équipe organisatrice, côté étudiants rouennais.



Une partie de l'équipe organisatrice, côté Alumni.

Un comité de pilotage mêlant salariés, étudiants et Alumni du campus de Rouen, orchestré par Antoinette PERRAULT, Chargée événementiel institutionnel d'UniLaSalle était désigné en mai 2019 pour mettre en place « le rendez-vous du siècle »! Plusieurs semaines de travail, de réunions pour bâtir cette manifestation afin de retranscrire 100 ans d'Histoire...

1919-2019

De l'ITPA - ESITPA à UniLaSalle



Paris • Val-de-Reuil • Rouen • Mont-Saint-Aignan

1919 – 2019, de l'ITPA – ESITPA à UniLaSalle

Si certains travaillaient à construire ce 9 novembre, d'autres « fouillaient » les archives pour récupérer photos et anecdotes afin d'écrire « 1919 – 2019, de l'ITPA – ESITPA à UniLaSalle ».

Avec la participation du campus de Rouen, des anciens directeurs, anciens salariés de l'école, les Alumni sous la coordination générale d'**Hélène BARON (Agriculture, 1990, Beauvais)** et la conception de Philippe THURET, Infographiste UniLaSalle.

Pour vous le procurer, adressez un chèque de 14 euros (frais de port inclus) à :

UniLaSalle Alumni
19, rue Pierre Waguet
60000 BEAUVAIS

Ou profitez de l'occasion, pour allier une bonne action, en donnant à l'ordre de la Fondation JB Gagne, un don de 50 euros pour aider un(e) étudiant (e) en difficultés financières et le livre vous sera offert en retour !

//////
« J'ai passé une agréable journée » pour les 100 ans. C'était l'occasion pour moi de revoir l'équipe enseignante le matin ainsi que le directeur de mes trois premières années, Paul DENIEUL, avec qui nous avons vécu notamment l'accueil des Inter-Agri à Val-de-Reuil en 2005. On se rend compte que les discussions sont toujours aussi bienveillantes et l'ambiance de travail agréable. La visite de la matinée au sein des laboratoires nous a permis de connaître un peu plus ce lieu, n'ayant réalisé que ma soutenance ici. L'école possède des locaux à Mont-Saint Aignan qui renforcent son attractivité. Bonne continuation et longue vie à UniLassale Rouen ! »

//////
Guillaume DROUYER
(Agriculture, 2008, Rouen)

DOSSIER

LE TRAVAIL EN AMONT

Dès le mois de mai 2019, apparaissait le jeu « Qui reconnaissez-vous ? » sur la page Facebook où chaque vendredi une photo d'archives était publiée afin d'essayer de reconnaître les Anciens Élèves ou professeurs de l'Itpa/Esitpa.

Du côté de l'équipe UniLaSalle Alumni, un gros travail avait débuté depuis 2017, sur la mise à jour des coordonnées des Anciens Élèves de l'Itpa et Esitpa afin de pouvoir inviter un maximum de personnes et n'oublier personne... C'est ainsi que Camille GORENFLOS, Vanessa LAFOLIE, Euphémie FOUILLET et Solange LECOEUICHE ont été missionnées entre avril 2017 et décembre 2019 pour contacter les Alumni issus de l'Itpa et Esitpa et actualiser leurs coordonnées. Désormais sur ces 7 088 Alumni, 3 585 sont contactables via une adresse postale et/ou 2 963 via une adresse mail. D'où l'importance de mettre à jour ses coordonnées personnelles sur l'annuaire en ligne du site www.unilasalle-alumni.fr afin de maintenir le lien et vous inviter aux différentes manifestations comme les 100 ans de votre école !



Distribution des vestes « 100 ans » à l'équipe organisatrice.



Puis vint le temps de la décoration du campus, par les étudiants.



Le teaser des étudiants pour faire venir un maximum d'Alumni, d'étudiants et de salariés.

Après plusieurs échanges, réunions, une base de données plus fournie, l'invitation était envoyée par la poste, avec des rappels mail et une actualité régulière sur les réseaux sociaux. Les préparatifs battaient leur plein et les étudiants, plus motivés que jamais ! Dernière ligne droite, pour susciter l'intérêt de tous et faire venir un maximum de personnes, les étudiants proposaient une vidéo.

Jeu Facebook

Quelques commentaires faisant appel à la mémoire de chacun :



Damien BAZILLE (Agriculture, 2001, Rouen) : « *Entrainement Rugby première année (1997). Peut-être mon seul d'ailleurs, moi le footeux... Oui Diane... je pense que depuis on a pris un peu de ventre et perdu qq cheveux... Biz* »



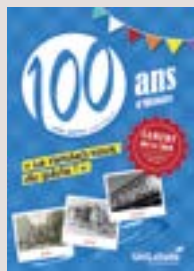
Laetitia FOURNIER GRICOT (Agriculture, 2004, Rouen) : « *La promo des parrains :)* »
Géraldine HENRION (Agriculture, 2004, Rouen) : « *Yes carrément ! Promo 97 je crois* »

DOSSIER

SAMEDI 9 NOVEMBRE 2019,

RETOUR EN PHOTOS

1 051 participants dont plus de 460 Alumni, plus de 220 étudiants et près de 30 salariés sans oublier leurs accompagnants et invités.



★ 9H00 ACCUEIL GOURMAND

Avec des viennoiseries issus des Alumni via la Boulangerie Ange (cf TU #393)



Tout au long de la journée, les participants ont pu (re)découvrir le campus et les plateformes de recherche

//// ////
« Étant en première année, je ne savais vraiment pas à quoi m'attendre pour cette journée. Grâce aux 100 ans, j'ai pu découvrir davantage de choses sur l'école ainsi qu'un réel esprit de « famille » ! »

//// ////
Agathe (1A)

★ 11H00 CÉRÉMONIE D'OUVERTURE





★ 12H30 TOUS À TABLE!



//////
« Les 100 ans, une belle opportunité de faire remonter les bons souvenirs accentué par le fait de revenir dans les locaux. Revoir les visages qu'on voyait tous les jours... Et de rediscuter comme si on s'était quitté hier. Une bonne dose de nostalgie, d'enthousiasme. Savoir ce que l'on est devenu et se promettre de se revoir... »

//////
Laurène MASSET
(Agriculture, 2011, Rouen)

★ 14H00 TEMPS FORT

« CÉLÉBRONS L'HISTOIRE POUR ÉCRIRE L'AVENIR »

Après une conférence de Bernard HERVIEUX, sociologue français, spécialiste des questions rurales et agricoles, place aux "souvenirs, ceux qui ont fait l'école d'aujourd'hui". Aux côtés de Marie LUMMERZHEIM, Directrice actuelle d'UniLaSalle Rouen, les trois anciens directeurs **Georges BASTIEN (Agriculture, 1958, Rouen)**, Paul DENEUIL et Daniel ROCHE étaient présents pour raconter leurs souvenirs, leurs temps forts et anecdotes.



//////
« Grâce aux 100 ans, j'ai pu revoir des amis qui ont été diplômés lorsque j'étais en première année, ce qui m'a permis d'échanger au sujet de leur vie professionnelle et d'affiner mon choix de spécialisation pour la 5^e année. »

//////
Gwenal (4A)

DOSSIER

★ 16H30 ENSEMBLE,
ANIMONS LE CAMPUS



//// ////
« J'ai beaucoup apprécié
les activités prévues l'après-midi. Les
jeux étaient simples et bon enfant. Mon
seul regret : que les 100 ans soient
passés trop vite ! »

//// ////
Clément (2A)





////
« C'était vraiment sympathique et surtout unique...

En tant qu'Enseignant, retrouver les Anciens est toujours un plaisir. Et j'organise des Apéritifs Citadins dès que je le peux. C'était important de passer le flambeau de l'Esitpa à UniLaSalle et de montrer que même avec un nom différent l'esprit et les valeurs esitpaiennes sont toujours là. »

////
Marc LEGRAS,
Directeur des formations
UniLaSalle Rouen

★ 20H00 DÎNER ET SOIRÉE



DOSSIER

MARIE LUMMERZHEIM,

DIRECTRICE UNILASALLE ROUEN

Nous avons voulu en savoir plus sur le pourquoi de l'organisation de ces 100 ans et sommes allés à la rencontre de Marie LUMMERZHEIM, Directrice UniLaSalle Rouen.

Marie nous explique que nous pourrions allouer quatre objectifs à cet événement. « Le premier était bien évidemment de mettre en valeur l'histoire très riche de l'école et de remercier les trois anciens directeurs de l'école **Georges BASTIEN (Agriculture, 1958, Rouen)**, **Paul DENIEUL** et **Daniel ROCHE**, dont la présence fut fortement appréciée. Le deuxième objectif était de renouer avec les Alumni, leur faire découvrir le campus de Mont-Saint-Aignan et ce vers quoi il tend. Le troisième, annonce-t-elle amusée, était purement festif car à UniLaSalle, on

aime s'amuser entre Alumni, salariés et étudiants ! C'étaient de véritables retrouvailles ! Et le quatrième objectif était de clôturer en beauté l'époque esitpaïenne pour annoncer la suite dans un contexte tourné davantage vers le monde. » Marie avoue qu'au départ, elle et son équipe, ne savaient pas réellement combien de personnes répondraient présentes le 9 novembre 2019... « Alors quand plus de 1 050 participants se sont inscrits, imaginez, pour l'équipe organisatrice, la joie de rencontrer toutes ces personnes. En ce qui me concerne je partageais aussi un sentiment de soulagement car



Marie LUMMERZHEIM, Directrice UniLaSalle Rouen.



J'ai vu sur plusieurs semaines, une équipe d'étudiants, d'Alumni et de salariés, se démener pour que cette journée soit un évènement marquant pour tous ! Alors un grand merci d'avoir répondu présents et nous ne comptons pas en rester là. » En effet, Marie réfléchit déjà avec ses équipes ainsi qu'avec **Warren CHAUMET (Agriculture, 2011, Rouen)** et **Géraldine HENRION (Agriculture, 2004, Rouen)** comment

organiser un évènement fédérateur qui réunirait annuellement Alumni, salariés et étudiants sur le campus de Rouen...

Affaire à suivre !

Caroline LELONG,
Responsable réseau Alumni

INTERVIEW de Warren CHAUMET (Agriculture, 2011, Rouen)

Caroline LELONG : En tant que membre-organisateur des 100 ans et Alumni, quel était pour toi, l'objectif de cette journée des 100 ans ?

Warren CHAUMET : L'objectif principal était de rassembler les étudiants, les Alumni et les salariés du campus autour d'un évènement fédérateur, de créer une émulation et un sentiment d'appartenance à une école : UniLaSalle.

CL : Quels sentiments as-tu éprouvé durant cette journée ?

WC : J'ai ressenti beaucoup de joie et d'enthousiasme car la majorité des personnes présentes ne s'étaient pas revues depuis plusieurs années (cela était mon cas) et j'étais vraiment heureux d'avoir pu participer à ces retrouvailles.

CL : Quels sont ta plus grande joie et ton plus grand regret par rapport à cette journée ?

WC : Ma plus grande joie a été de participer au rassemblement de plus de 1 000 personnes pour les 100 ans de cette école.

Mon plus grand regret fut que cette journée soit passée très rapidement

CL : Aimerais-tu organiser d'autres évènements sur le campus de Rouen qui permettent de maintenir le lien entre les étudiants, les salariés et les Anciens Élèves ?

WC : Je pense que cela est nécessaire d'organiser ce type d'évènements afin de garder les relations et d'en créer de nouvelles. Par exemple, lors de la JPO de Rouen, un des enseignants-chercheurs m'a expliqué que, grâce à la journée des 100 ans et à la visite des labos, il avait pu rentrer en contact avec un Ancien et qu'un projet était en cours de développement..

Pour moi, la vie et les apprentissages de l'école ne prennent leur sens qu'après en être sorti... ce sont les étudiants, les salariés et les Alumni qui font la renommée d'une école d'ingénieurs.



WE promo Agriculture, 1994, Beauvais

LE PROCHAIN RV EST DÉJÀ PRIS!

Ils ont fêté leurs 25 ans de sortie et ce sont promis de se retrouver au grand complet dans 5 ans. Les 14 et 15 septembre 2019, la 133^e promo se retrouvait à Orléans. Retour sur leurs retrouvailles!

Le rendez-vous était donné: au Bureau, en plein cœur de la ville royale d'Orléans (45) avant une visite technique, très intéressante, du Lab'O. Tous impressionnés par cet immense espace de 14 000 m² en centre-ville et au bord de la Loire où voisinent pépinière d'entreprises, incubateur, co-working et accélérateurs numériques, avec la présentation par M. GAILLIER, Maraicher connecté et Président, de l'association AgreentechValley dont l'objet est de mettre en œuvre des solutions innovantes au service des productions végétales.

C'est sous une météo exceptionnelle et une banda (fanfare) de Louisiane que nous avons visité la cité sous la protection de Jeanne, avant de rejoindre l'Absinthe où nous nous sommes retrouvés au complet, soit à 37.

Sur la berge de la rivière du Loiret, à l'ombre de grands arbres, notre assemblée était attentive aux nouvelles de ceux qui n'ont pu nous rejoindre, avant de partager

un repas de belle facture.

Grâce à Max, les convives ont pu s'adonner sur WhatsApp... Après une belle marche l'après-midi, c'est au Bowling que prit fin la soirée.

Le lendemain: découverte de la ville ou célébration dominicale de la Sainte Croix dans la cathédrale éponyme, pique-nique sous un soleil plus que radieux, avant que chacun regagne son chez-soi!

Le rendez-vous est d'ores-et-déjà donné pour dans cinq ans!

Remy BUGNET,
(Agriculture, 1994, Beauvais)

WE Promo Agriculture, 1961, Beauvais

Pierre JOHNER (Agriculture, 1961, Beauvais)

vous partage une photo de leur week-end de promotion, dans les régions de Reims, Châlons-en-Champagne et du vignoble (Vertus), permettant de réunir en ce 13 septembre 2019, une partie des camarades de la 102^e promotion.



H-Expertise Services S.A.S. accueille des experts de tous domaines afin de fournir des prestations de qualité aux industriels de tous secteurs.



Dr Vanessa DYIA PERSON - EXPERT INCLUSIONS FLUIDES
Co-Founder

Pourquoi avoir créé H-ES?

Après ma thèse en 2014, j'ai testé le marché des prestations en inclusions fluides au sein d'un organisme de Recherche & Développement. Mais j'étais seule, avec un client unique.

J'ai voulu valoriser mon savoir-faire avec la création d'une start-up capable d'accueillir d'autres experts de tous horizons et travaillant seuls eux aussi. Avec mon associé, nous avons donc créé H-Expertise Services en 2017.

La structure permet aux experts de faire partie d'une équipe pluridisciplinaire, de mutualiser l'administratif, des logiciels, nos prospects et d'apprendre les uns des autres.

Dès le départ de l'aventure, un point déterminant était que nous voulions structurer la société autour de nos valeurs. Ce socle nous a permis de remettre l'Humain au cœur de l'entreprise. Et cela, tant en interne dans nos relations entre salariés et dirigeants, qu'en externe avec nos clients.

Début 2019, un nouvel expert dans le domaine environnemental nous a rejoint, et la porte reste grande ouverte...

Vous êtes un expert dans votre domaine. Rejoignez notre équipe !

Et forte confiance à nos experts: Cambridge Carbonates Ltd., CSIRO, GeoRessources, IPGP, Total SA, EBN BV, CECRE, CEPISA...

contact@H-Expertise-Services.com

www.H-Expertise-Services.com

ALUMNI



WE promo Agriculture, 1967, Beauvais

LA CONNAISSANCE N'A PAS D'ÂGE

Après avoir fêté en 2017 à Beauvais, puis en Baie de Somme, le cinquantenaire de sa sortie en 1967, la 107e s'est retrouvée à Albi dans le Tarn, le week-end des 5 et 6 octobre 2019, sur l'invitation de François BEAUFILS.

Un groupe d'une petite trentaine de participants y ont répondu favorablement, heureux de se retrouver, de se remémorer leurs jeunes années et surtout d'échanger sur leur vie de retraités et leurs projets. Heureuse surprise, tous étaient en bonne forme et prêts à poursuivre leurs rencontres bisannuelles, deux ans semblant le bon intervalle entre deux rencontres. Ce fut aussi l'occasion de se donner mutuellement des nouvelles des absents dont

beaucoup s'étaient excusés de ne pouvoir être présents. Il y eut bien sûr une pensée pour les camarades décédés qui ont tous été évoqués lors de la messe à Albi à laquelle le groupe a pu participer.

François et son épouse Liliane avec l'aide et l'appui de Dominique et Marie-Odile, ont opté le samedi pour une journée consacrée à la découverte du vignoble de Gaillac et le dimanche, pour Albi et son patrimoine touristique.



Les participants

Elisabeth ANTHORE, François et Liliane BEAUFILS, Dominique et Marie-Odile CAGNARD, Luc et Catherine DEMAZURE, Jean et Ketty DEMORY, Jacques DUMANS et François, Bertrand et Marie-Claire GUGUEN, Jean-Claude et Catherine LATRU, Jean et Anne LECOINTRE, Francis et Jacqueline LE POTTIER, Joseph MOALIC, Martine MORET, Jean et Catherine PEZARD, Daniel et Marie-Paule RIGAUX, Catherine SIMON, Gérard THIERRY, Adrien ZANDEE.

Le samedi fut donc partagé entre une rencontre à l'Institut français de la vigne et du vin (IFV sud-ouest) et la visite d'un domaine viticole, entrecoupées par une visite guidée de Gaillac. A l'IFV, les responsables n'ont pas manqué de mettre l'accent sur leurs recherches de cépages résistants aux maladies afin de réduire de façon drastique les traitements phytosanitaires. Lors de

la réception au domaine du Moulin, son propriétaire a su faire découvrir au groupe la diversité et la complexité du métier de vigneron, allant de la culture de la vigne, la recherche constante de cépages appropriés aux sols et au goût des consommateurs, l'élevage du vin, son commerce,

ainsi qu'une communication active tant en France qu'à l'étranger. Une dégustation de différents crus acheva de nous convaincre que le métier de vigneron relevait bien d'une recherche constante doublée d'une forte exigence qualitative.

Quant au programme dominical, deux visites prestigieuses nous ont persuadés qu'Albi méritait le voyage: le musée Toulouse-Lautrec et sa superbe cathédrale, toute en briques roses et revêtue à l'intérieur de magnifiques peintures. Le dimanche s'est achevé par un somptueux buffet au domicile de François et Liliane qui, manifestement tout au long de ce week-end, avaient bien fait les choses. Ce qui d'ailleurs a inquiété les candidats à la prochaine rencontre, se demandant s'ils seraient à la hauteur. Mais tous les participants n'en doutent pas et se sont donné rendez-vous en 2021, sûrement en Bretagne.

Daniel RIGAUX,
(Agriculture, 1967, Beauvais)

La Topographie
du Multimétiers

MIRE

MIRE sas - 22 - 24 rue Lavoisier - 2ème étage - Bat C - 92000 Nanterre - Tél. : 01 41 91 50 60 - Fax : 01 41 91 50 61
© : contact@miretopo.com - www.mire-sas.com

NGE

ALUMNI

Spécialité

ASSOCIER

VAUQUOIS & UNILASALLE

Ce site mythique de la guerre des mines est un haut lieu de l'histoire de ma famille. C'est en effet là-bas que mon arrière-grand-père Eugène QUERUET y fut très gravement blessé le 16 mars 1915. Le potentiel intéressant de ce site pour les géologues m'a conduit à mettre en relation UniLaSalle avec l'Association des Amis de Vauquois. Retour sur le premier déplacement d'étudiants TSP en janvier 2020.

► HISTOIRE DE VAUQUOIS 1914-1918

La bataille de Vauquois se déroule à 25 km à l'ouest de Verdun. Le village de Vauquois est situé sur un promontoire de 290 mètres de haut. Dès septembre 1914, les allemands prennent place sur cette colline, qui offre une vue dégagée sur un rayon de 30 km, permettant de régler au mieux les effets de leur artillerie lourde. Cette dernière bombarde la voie ferrée reliant Paris à Verdun via Châlons qui passe à sept kilomètres au sud de Vauquois, rendant ainsi difficile aux Français le ravitaillement de Verdun.

En février 1915, les troupes françaises atteignent le sommet de la butte, mais ne peuvent en faire partir les Allemands. À partir d'avril 1915, devant ce *statu quo*, les combats se poursuivent par une « guerre des mines » jusqu'en avril 1918.

D'étroites galeries sont creusées sous les lignes ennemies et remplies de caisses d'explosifs. Le temps passant, le sous-sol de la butte est creusé toujours plus profond dans la gaize d'Argonne (roche sédimentaire composée de grains de sable pris dans un ciment), jusqu'à une centaine de mètres de profondeur du côté allemand. La butte de Vauquois est une gigantesque termitière : plus de 7 km de galeries au total sont creusées des deux côtés.

519 explosions (199 allemandes, 320 françaises) ont été recensées, utilisant plus de 1 000 tonnes d'explosifs. Un paysage lunaire, une butte coupée en deux par des cratères immenses qui forment un fossé profond de 10 à 20 mètres séparant les premières lignes allemandes des premières lignes françaises, c'est la vision apocalyptique que garderont de la Butte de Vauquois les soldats américains, la libérant définitivement du cauchemar le 26 septembre 1918. Sur un territoire minuscule, environ 8 000 soldats y auront laissé leur vie.

► LA PREMIÈRE VISITE

Julia BOUFFARE (Géologie, 2020) et **Jérémy CHAPELLE (Géologie, 2021)** se sont rendus sur place le 25 janvier dernier. Les deux étudiants ont en effet choisi d'y réaliser leur Mémoire d'aptitude à la Géologie (MAG) de 3^e année proposé par **Lucien CORBINEAU (Géologie, 2007)**, Enseignant-chercheur Mines et Carrières, avec la particularité de réaliser une visite de terrain approfondie, en réponse à mon invitation et à celle de Guillaume JACQUINET, Expert exploration au sein de l'association des amis de Vauquois.



Antoine PAJOT (Agriculture, 2001, Beauvais) accompagné des deux étudiants en Géologie Julia BOUFFARE (Géologie, 2020) et Jérémy CHAPELLE (Géologie, 2021).

Cette association a ouvert exceptionnellement les galeries profondes allemandes (non ouvertes au public) à nos étudiants afin de leur donner une bonne vision du réseau de termitières qui se trouve sous la butte, et de partager quelques mystères qui se cachent dans les entrailles de celle-ci.

Après un rappel historique, bien nécessaire pour replacer l'importance stratégique de cette bataille dans le front de Verdun, nous nous sommes tous dirigés vers les tranchées allemandes de première ligne et le bunker d'observation allemand de Vauquois-Est. Sans savoir, en entrant à quatre pattes dans celui-ci, que nous étions partis pour 3h30 de visite! Nous avons déambulé debout, coupé en deux, en rampant pour explorer des galeries principales, d'attaques, de liaison, des chambres de stockages de munitions pour minenwerfer ou d'explosifs, des lieux de vie pour la troupe, les chambres pour

machines de relevage de l'eau, de ventilation, etc. Nous avons poussé la visite jusqu'à moins 50 m environ. Les galeries les plus profondes atteignent au moins 102 m. L'objectif de celles-ci étaient tout simplement de faire exploser toute la butte en 1918!

Quel travail de forçat : à pousser les chariots remplis de déblais, à porter les sacs de terre et les remonter à la surface, puis redescendre avec des sacs d'explosif ou encore à attaquer la gaize à coup de pioche à raison d'un demi-mètre d'avancement par jour.

Le site étant resté en l'état depuis la fin de la guerre, les étudiants ont pu réaliser de nombreux prélèvements (gaize, argile verte, calcaire ayant servi à la construction des maisons et de l'église, ammonites, morceaux de poterie de l'époque gallo-romaine, etc.) et prendre de nombreuses photographies afin de réaliser un modèle photogrammétrique en 3D, éléments qui

ALUMNI

seront par la suite étudiés à UniLaSalle, et feront l'objet d'un rapport.

En remontant vers la surface, comment ne pas oublier, avec des restes de caves au-dessus de nos têtes, que Vauquois était à l'origine un paisible village meusien ? Et comment ne pas questionner la folie des hommes en passant à côté de la tombe d'un soldat allemand inconnu dans la galerie « Kaiser » ?

Après avoir dit au revoir aux nombreuses chauve-souris qui peuplent ces galeries, sans les perturber dans leur sommeil

hivernal, nous sommes revenus dans le monde des vivants ! La visite s'est terminée sur l'ancien emplacement du funiculaire et de l'ascenseur central allemand. À n'en pas douter, nos désormais amis germaniques ont été plus pragmatiques et efficaces dans la logistique que les Français.

Pour résumer cette visite, un seul mot : exceptionnel ! Peu de gens ont visité ces galeries depuis 100 ans, nous nous sommes vraiment sentis privilégiés.

LA SUITE

LES POTENTIELLES THÉMATIQUES DE COOPÉRATION

Julia et Jérémy ont été les premiers de cordée de nos étudiants à UniLaSalle, et espérons pas les derniers. Au fil des discussions avec M. JACQUINET, nous avons identifié plusieurs axes de travail potentiels :

- Les galeries profondes, faute d'entretien, de pourrissement des étais bois, de la structure complètement fracturée du sol par les bombardements ou les mines, vont peu à peu devenir impraticables par effondrement. Seules les galeries peu profondes sont entretenues et ouvertes aux visites. Afin de conserver ce patrimoine vivant malgré l'engrenage inexorable du temps, la seule solution est de modéliser en 3D ces galeries et de proposer des visites virtuelles à terme.

- Étudier les effets des chambres de compression (ou étaient placés les fourneaux des mines) sur la roche d'origine.

- Aider le BRGM dans ses études sur les diffusions des perchlorates dans l'eau. Le site est en effet extrêmement pollué.

- L'association entretient régulièrement le site, en utilisant des matériaux et techniques d'origine. Recherche bibliographique, mais aussi pur besoin de force physique peuvent aider les bénévoles de l'association à préserver ce patrimoine. De plus, pour les plus courageux, il reste



Découverte du site de Vauquois.



un Graal à trouver, le fameux ascenseur central des allemands. Il reste 3 m de galeries à creuser pour y accéder. Et qui sait ce que l'on pourrait y trouver!

- Finalement, de nombreux autres sites de la guerre des mines restent à explorer dans la région. L'association organise régulièrement des recherches archéologiques sur cette thématique d'exploration.

LE DÉPART

Avant de partir, je me suis recueilli quelques instants au milieu des restes de l'église où mon aïeul, quelques 100 ans plus tôt, a certainement vécu les pires moments de son existence, comme ce 1^{er} mars 1915: «*Nuit tragique et terrible, la mort est partout, assaut à la baïonnette, quatre régiments y prennent part, c'est le carnage et la dévastation, l'on se tue à bout portant dans les caves, l'église, le cimetière.*»

Et je suis reparti fier d'avoir eu la possibilité d'associer UniLaSalle à ce site, et ainsi de transmettre, valeur si chère pour nous les Anciens Élèves.

POUR EN SAVOIR PLUS

Un livre :

«*Nous autres à Vauquois*»
d'André PÉZARD

Le site des amis de Vauquois :
www.butte-vauquois.fr/

Antoine PAJOT,

(Agriculture, Beauvais, 2001)

Un grand merci

à l'association des amis de Vauquois et spécialement à Guillaume JACQUINET.

Lutte contre l'érosion - Protection de la ressource en eau - Biodiversité
Culture Pérenne - Circuits courts - Autonomie - Services Environnementaux
Litière bovine - Litière équine - Litière volaille - Energie - Paillage

miscanthus

Novabiom
www.novabiom.com
02 37 21 47 00 - info@novabiom.com

Novabiom

La presse en parle

★ D'une chèvrerie BIO à une usine recyclable : découvrez l'article à propos de **Claire GENET (Agriculture, 2010, Beauvais)**

Sources : L'hyonne républicaine paru le 28 novembre 2019

★ Découvrez une crème solaire saine et écologique sans nanoparticules qui préserve la biodiversité avec **Hadrien COLLOT (Environnement, 2017)** entrepreneur de NIU.

Sources : Glamour paru le 4 octobre 2019 et dans l'émission « *Qui veut être mon associé ?* » sur M6 le 18 février 2020

★ Le jeudi 10 octobre 2019, **Marjolaine NANTILLET (Alimentation & Santé, 2018)**

co-fondatrice de l'Atelier du Ferment, participait aux Bpifrance Inno Génération.

Sources : www.chefdentreprise.com le 25 octobre 2019

★ Découvrez l'interview de **Christophe ROHOU (Agriculture, 2003, Rouen)** qui nous parle de son entreprise Ecofeutre et son alternative au plastique.

Sources : www.ouest-france.fr le 13 décembre 2019

★ **Bérengère LAFEUILLE (Agriculture, 2007, Beauvais)** désignée Lauréat 2020 du Prix de l'information scientifique à destination du public de l'Académie.

Sources : www.academie-agriculture.fr le 20 janvier 2020

★ À compter de juillet 2020, le groupe italien Maschio-Gaspardo, dirigé par **Michel SCHIETEQUATTE (Agriculture, 1990, Beauvais)**, va grossir les rangs des acteurs agro-industriels du Beauvaisis.

Sources : www.leparisien.fr le 3 février 2020 et www.premium.courrier-picard.fr du 14 février 2020

★ Pour appréhender au mieux les besoins de son exploitation, **Mickaël PORTEVIN (Agriculture, 2005, Beauvais)** peut compter sur les conseils de Alain CHEVÉ.

Sources : www.employeur.lafranceagricole.fr en janvier 2020

Mariage

★ **Eugénie DESBUISSONS (Agriculture, 2008, Beauvais)** et Benoît LASNIER sont heureux de vous faire part de leur mariage qui a eu lieu le 28 septembre 2019.

Naissances

★ Marie et **Martin LIVET (Géologie, 2015)** sont heureux de vous partager la naissance de leur fils François, né le 23 novembre 2019.

★ Etienne et **Constance DE SARRIEU (Alimentation & Santé, 2011)** sont heureux de vous annoncer la naissance de leur fille Madeleine le 21 novembre 2019.

★ **Caroline et Hubert FRANCOIS (Agriculture, 2010, Beauvais)** ainsi que Capucine, Augustin et Philippine sont heureux de vous faire part de l'arrivée de Maylis le 7 janvier 2020.

Décès

★ Anne-Marie BUSSEREAU a le regret de vous annoncer le décès de son frère **Bernard VAILLANT (Agriculture, 1968, Beauvais)** survenu le 20 septembre 2019.

★ L'épouse de **Claude SALOMON (Agriculture, 1950, Beauvais)** vous annonce avec tristesse le décès de son mari survenu le 4 janvier 2020, à l'âge de 91 ans.

IEL Etudes et Installations

Conception et installation de centrales solaires photovoltaïques pour les entreprises, les exploitations agricoles et les collectivités.

Ces centrales solaires permettent d'injecter de l'électricité sur le réseau ou de produire sa propre énergie en autoconsommation.

Sylvère Labrune

16 rue de l'artisanat
44860 Pont-Saint-Martin



ADAMA

Simply. Grow. Together.

**POUR NOUS,
INNOVER,
C'EST CRÉER DE LA
SIMPLICITÉ
POUR L'AGRICULTURE**

Retrouvez-nous sur www.adama.com
et sur Facebook  [adamafrance](https://www.facebook.com/adamafrance)

© Fotolia

LES RAVIOLES FAÇON COLINE

Coline POUILLART (Alimentation & Santé, 2015) vous partage l'une de ses recettes qui lui a permis de franchir une étape supplémentaire dans l'émission Objectif Top Chef! Alors à vos fourneaux!

• INGRÉDIENTS

Tuile dentelle:

- 200 g eau
- 125 g huile
- Sel
- 27 g farine de sarrasin
- Encre de seiche

Pâte à raviole:

- 150 g farine T55
- 2,5 g sel fin
- 62,5 g eau
- 15 g beurre fondu

Farce à raviole:

- Fromage de chèvre frais
- Zeste d'un citron
- Poivre de timut
- Sel
- Foin

Chips de Bresaola en poudre et pousse de petits pois

Chlorophylle:

- Cresson
- Menthe
- Glaçons
- Sel
- Citron caviar
- Huile de truffe
- Huile essentiel de menthe
- Gingembre
- Citronnelle
- Beurre

• PRÉPARATION

Pâte à raviole:

Faire fondre le beurre et le sel dans l'eau. Dans un blender, mélanger tous les ingrédients, laisser reposer 20 mn au frais.

Chlorophylle:

Faire infuser la citronnelle dans de l'eau chaude et y mettre le cresson et la menthe. Une fois les feuilles blanchies, les mixer avec une partie du bouillon et ajouter de la glace pilée pour refroidir l'ensemble et garder la couleur bien verte. Au dernier moment, monter la chlorophylle au beurre à feu doux dans une casserole.

Tuile:

Mélanger l'ensemble des ingrédients et faire frire dans une poêle.

Chips de Bresaola:

Mettre au micro-ondes une tranche de bresaola entre 2 papiers absorbants. Cuire 2 mn à 750W.

Farce à raviole:

Mettre feu à doux dans une casserole, et y déposer le fromage de chèvre dans un panier vapeur. Laisser 20 mn. Une fois le fromage fumé, le mélanger avec des zestes de citron et assaisonner.

Laminer la pâte à ravioles, et découper des carrés. Les garnir de farce à raviole et faire cuire 4 mn dans une eau salée bouillante. Pendant ce temps, dans le fond de l'assiette, déposer la chlorophylle. Disposer des gouttes d'huile d'olive infusée à la menthe et un peu d'huile de truffe. Déposer les ravioles sur la chlorophylle et recouvrir d'une tuile dentelle. Décorer avec quelques pousses de petit pois et une chips de Bresaola brisée.

Coline POUILLART,
(Alimentation & Santé, 2015)

EN VERT DU DECOR!

Alors que nous cheminons ensemble dans les rayonnages des librairies depuis de nombreuses lunes, il m'est soudain apparu que nous avons manqué au plus élémentaire devoir de l'ingénieur : la curiosité. En effet, nous avons omis d'explorer tous les genres littéraires nous permettant de découvrir la richesse des sciences du vivant. Si romans et essais ont jalonné notre route, aucune BD n'est apparue à l'horizon.

Bien aidé par un neveu dessinateur de BD (et de talent), j'ai pu découvrir avec plaisir « *La folle histoire des plantes* », œuvre de Sandrine BOUCHER pour les textes et de Matthieu FERRAND pour les dessins. En neuf épisodes, les attachants personnages nous entraînent dans une découverte du monde végétal. De la reproduction des végétaux à la permaculture en passant par la reconquête des champs de bataille par les plantes, la botanique et la physiologie végétale prennent un visage souriant sans rien perdre de pédagogique.

Tout en apprenant beaucoup, on s'amuse des relations de complice rivalité entre les personnages. La jeune écolo et le grognon pragmatique se taquent de chaque côté de la haie, façon « Fait pas ci, fait pas ça », pour mieux se rendre compte de leur passion partagée du jardin, de la nature et de l'amitié.

Dessin coloré et riche de mouvements, dialogues vifs et contenus exigeants, voilà le cocktail d'un beau livre graphique à mettre entre toutes les mains. Vertes ou pas !



La folle histoire des plantes – tome 1

Sandrine BOUCHER & Matthieu
FERRAND
Éd. Terre Vivante

Votre libraire a sans doute un beau rayon BD, sinon dites-lui de commencer par commander de toute urgence « *La folle histoire des plantes* ». On annonce déjà l'arrivée du tome 2 !

Bonne lecture !

Éric BERGUE,
(Agriculture, 1991, Beauvais)
ericbergue@orange.fr

Mardi
28

AGENDA

AVRIL

- 4** **47° ÉDITION RALLYE**
Campus de Beauvais (60)
- 23** **UNITECHDAY VÉGÉTALE**
Campus de Beauvais (60)
- 25** **GARDENIA 2020**
Campus de Beauvais (60)

MAI

- 8** **26° ÉDITION DES OVALIES**
et **9** Campus de Beauvais (60)
- 12** **ENTR'ACTES À VITAFODS**
au **14** Genève (Suisse) - date et stand à confirmer

JUIN

- 6** **CONSEIL D'ADMINISTRATION**
Campus de Beauvais (60)
- 3** **EXPO BIOGAZ**
et **4** Lille (59)
- 12** **TERRES EN FÊTE**
et **14** Tilloy-lès-Mofflaines (62)

Directeur de la publication : Antoine PAJOT, Président

Rédactrice en chef : Caroline LELONG

Avec la participation de : Eric BERGUE, Rémy BUGNET, Cécile CHANTRELLE, Morgane CLAIRENBEAUD, Euphémie FOUILLET, Pierre JOHNER, Valérie LEROUX, Charlotte POLLEUX, Coline POUILLART, Daniel RIGAUD.

UniLaSalle Alumni - 19 rue Pierre Waguet - BP 30313 - 60026 BEAUVAIS Cedex - tél. : 03.44.06.25.24

mail : alumni@unilasalle.fr - Site web : www.unilasalle-alumni.fr

Régie publicitaire : EDF - 102 avenue Georges Clemenceau - 94700 MAISONS-ALFORT - tél. : +33.(0)1.43.53.64.00

- mail : edition@edif.fr

Crédits photos : Photothèque UniLaSalle - photothèque UniLaSalle Alumni - Com' Photo - Fotolia.com : p. 10, 12 à 21 :

© olly ; p. 44 et 46 : © svort et p. 50 : © dalaprod

JOURNÉE DES ALUMNI

JEUDI 4 JUIN 2020

Nous vous défions d'organiser
plus de **50 Apéritifs Citadins**
partout **dans le monde!**



Communiquez-nous
vos villes, bar et horaires,
**NOUS NOUS CHARGEONS
DE DIFFUSER L'INFO !**

▷ CONTACT

AGROTRAINING

CENTRE DE FORMATION LEMKEN



Au sein d'un cadre arboré, d'infrastructures modernes et d'une équipe passionnée, LEMKEN France propose bien plus qu'un centre de formation mais son AGROTRAINING, véritable lieu de formation et d'échanges entre professionnels du monde agricole.

Venez vous former !

- 500 m² d'AGROTRAINING
- 200 m² dédiés à la formation théorique
- 6 ha dédié uniquement à la démonstration
- 1300 m² d'AGROFORUM

Renseignements au 02 38 61 11 12