



AGISSONS ENSEMBLE  
POUR SAUVER LA PLANÈTE!

Le  
**TRAIT**  
**D'UNION**

4<sup>e</sup> trimestre 2019

#395

entre les membres du réseau UniLaSalle

**UniLaSalle**  
Alumni

REPRODUCTION | GÉNÉTIQUE | GÉNOMIQUE

# Ensemble, révélons toutes les richesses de la nature.



Aux côtés des professionnels de l'élevage, de l'agro-alimentaire et de l'agro-santé, Gènes Diffusion développe des technologies et savoir-faire spécifiques, pour mieux comprendre le fonctionnement du vivant et en révéler tout le potentiel. Parce qu'elles permettent de qualifier les produits à tous les stades de la filière, ces innovations contribuent à la performance des producteurs, mais aussi au bien-être et à la sécurité alimentaire des consommateurs.



**GENES DIFFUSION**  
Nous innovons, vous progressez.

[www.genesdiffusion.com](http://www.genesdiffusion.com)

## LES JARDINS DE GALLY

LES **PAYSAGES D'INTÉRIEUR**, LES **ESPACES VERTS**, LES **MURS VÉGÉTALISÉS**, LES **ARBRES RECONSTITUÉS**,  
LES **TOITURES VÉGÉTALISÉES**, LES **FRUITS AU BUREAU**, LA **LOCATION DE PLANTES**, LA **DÉCORATION FLORALE**



FERME DE VAULUCEAU  
78 870 BAILLY  
TÉL. : 01 39 63 20 20  
FAX : 01 39 63 48 48  
[gallyouest@gally.com](mailto:gallyouest@gally.com)  
[LESJARDINSDEGALLY.COM](http://LESJARDINSDEGALLY.COM)



AGRICULTEURS & JARDINIERS  
DEPUIS 1744

# ÉDITO

La COP 25 se déroulant actuellement du 2 au 13 décembre 2019 à Madrid (Espagne) et l'école sensibilisant ses salariés et étudiants autour du développement durable, il nous semblait important de centrer notre Dossier Spécial de ce numéro sur l'urgence d'agir face à notre environnement. Nous sommes tous concernés et pouvons, chacun à notre mesure, apporter des solutions pour accélérer la transition écologique de l'économie et de la société. Vous trouverez d'ailleurs, dans les portraits et dans ce Dossier Spécial des témoignages d'Alumni qui agissent contre l'anti-gaspillage alimentaire ou proposent des systèmes de collecte, recyclage et réutilisation de tous les mobiliers professionnels usagés ou co-construisent des lieux où création et upcycling font bon ménage. Je profite de ce numéro de décembre, le dernier de l'année 2019, pour vous souhaiter de très bonnes fêtes de fin d'année et que 2020 soit porteur d'idées nouvelles pour un monde meilleur !

**Antoine PAJOT**  
(Agriculture, 2001, Beauvais)  
Président

# SOMMAIRE

## INSTITUT

- 4 Un rendez-vous annuel
- 6 De petites écoles au groupe UniLaSalle
- 10 Être à l'écoute du terrain
- 12 Actu Institut

## PORTRAIT

- 14 L'agriculture française n'a plus de secret pour elle !
- 20 Son combat contre le gaspillage alimentaire
- 22 L'humain au cœur de ses choix
- 24 Quand on veut, on peut !

## DOSSIER SPÉCIAL

- 26 Tous concernés !
- 30 La jeunesse face aux enjeux environnementaux
- 32 Les ODD au cœur de la politique stratégique d'UniLaSalle
- 34 Clima-XXI : climat et agriculture au XXI<sup>e</sup> siècle
- 35 Des étudiants acteurs du changement
- 37 Et du côté des Alumni ?
- 38 Des lieux pour mieux recycler

## ALUMNI

- 40 Sig 2019
- 41 Site de Vauquois
- 42 « Si vous possédez une bibliothèque et un jardin, vous avez tout ce qu'il vous faut. » Cicéron
- 12 Actu Alumni

## 46 CARNET

## 48 RECETTE

- 49 Des livres et vous

## 50 AGENDA

## UN RENDEZ-VOUS ANNUEL

Samedi 5 octobre, les promotions 153 et 011 (sorties en 2014) étaient à l'honneur. Elles se sont retrouvées sur le campus de Beauvais pour fêter, aux côtés des étudiants et des salariés, les Saint-Éloi et Sainte-Marthe.

Une présence massive, cette année, d'étudiants, de la première à la 5<sup>e</sup> année! En effet, ils étaient près de 170 étudiants à avoir répondu présents pour échanger avec la soixantaine d'Alumni, venus témoigner sur les thématiques professionnelles de la journée. Il faut dire que l'AGE (Association générale des étudiants) a été très active sur les réseaux sociaux, en amont de la manifestation, pour mobiliser ses troupes. Pour la première fois, les étudiants de la Spécialité Alimentation & Santé étaient les plus nombreux!

### ★ MIEUX COMPRENDRE

#### LES ENSEIGNEMENTS ACTUELS

L'accueil débuta en tout début d'après-midi par une présentation de **François-Xavier DE LUCA (Alimentation & Santé, 2010)**, Directeur des formations Agroalimentaire et bio-procédés et d'Anne COMBAUD, Directrice de la formation Agrosociétés pour exposer aux Alumni les nouvelles pédagogies enseignées dans le cadre de la réforme H2020. Même si la plupart des Alumni présents n'avaient quitté l'école que depuis cinq ans, force est de constater que depuis, la démarche pédagogique a évolué pour répondre au mieux aux attentes des entreprises.

**Antoine PAJOT (Agriculture, 2001, Beauvais)**, Président de l'Association des Anciens Élèves est intervenu pour présenter les évolutions et les actions de l'Association tout en rappelant l'importance du mécénat car si depuis 2019, les Anciens Élèves n'ont plus à adhérer à UniLaSalle Alumni, leur soutien à l'école reste capital.

### ★ DES TABLES RONDES

#### ENRICHISSANTES

Puis chacun s'est réparti dans les différentes salles de LaFerme où se déroulaient les tables rondes animées par les enseignants-chercheurs. Des échanges avec des témoignages d'Anciens Élèves forts appréciés par les étudiants. C'est vers 17 heures que chacun a rejoint la salle de réception de LaFerme pour assister à la première cérémonie de parrainage où la promotion 160 a pu accueillir officiellement son parrain Clément LE FOURNIS, Co-fondateur et Directeur général de la société Agriconomie.

### ★ SOIRÉE DANS LA BONNE

#### HUMEUR

Comme lors des deux dernières, les élèves de 1<sup>re</sup> année ont préparé des jeux pour les Alumni pour la fin de journée avant de se réunir autour d'un apéritif et d'un dîner. Des jeux qui instaurent une relation privilégiée entre étudiants et Alumni et un dîner entièrement organisé par les étudiants de première année, qui leur donne ainsi l'occasion de gérer leur premier gros événement.

Rire et convivialité étaient bien au rendez-vous.

### ★ SAINT-ÉLOI ET SAINTE-MARTHE,

#### UN RENDEZ-VOUS ANNUEL

La direction de l'école et les Administrateurs d'UniLaSalle Alumni souhaitent faire de cet événement un rendez-vous annuel ouvert à tous les Alumni, et pas seulement aux promos à

l'honneur. L'opportunité de construire une véritable rencontre pour échanger sur les cœurs de métier entre Alumni étudiants et salariés des spécialités Agronomie & Agro-industrie ainsi qu'à ceux de la spécialité Alimentation & Santé. Le rendez-vous est donc fixé pour se retrouver désormais le premier samedi d'octobre chaque année : nous vous attendons donc nombreux le samedi 3 octobre 2020 !

**Caroline LELONG,**  
Responsable réseau Alumni



Des tables rondes métiers et transverses pour échanger et partager entre étudiants, salariés et Alumni.

## Deux temps de tables rondes

**14h à 15h :** Tables rondes métiers avec R&D / Innovations, Qualité / Production IAA, Marketing / Commerce / Vente, Communication / Prévention, Production agricole, Supply chain / Achats / Fonctions supports

**15h20 à 16h20 :** Tables rondes transverses avec Développement des nouvelles technologies / Data, Évolution de la réglementation, Travaux de conception / Animation de groupes de travail / Management, Réponses aux appels à projets



Première cérémonie de parrainage où la promotion 160 a pu accueillir officiellement son parrain Clément LE FOURNIS, Co-fondateur et Directeur général de la société Agriconomie.



Antoine PAJOT (Agriculture, 2001, Beauvais), Président d'UniLaSalle Alumni présente les dernières évolutions de l'Association et toute l'importance de transformer son adhésion en don.

« **Rendez-vous samedi 3 octobre 2020 !**»

# INSTITUT

Fusions

## DE PETITES ÉCOLES

### AU GROUPE UNILASALLE

Certains Anciens Elèves se sont posés ou se posent encore ces questions : pourquoi mon école s'est si rapidement transformée ces dernières années ? Pourquoi tant de fusions ? Quels impacts pour l'organisation interne de l'école ? Quelle est la stratégie d'UniLaSalle dans les années à venir ?

#### ★ FUSIONS, RAPPROCHEMENTS, PARTENARIATS !

Quelles sont les raisons qui ont poussé quatre écoles d'ingénieurs à s'unir pour devenir UniLaSalle ? En 15 ans, l'école est, en effet, passée de 800 à près de 3 000 élèves à ce jour, basés sur trois campus. Le campus historique de Beauvais s'est complètement métamorphosé et les deux autres campus de Rouen et Rennes évolueront également dans les années à venir.

Mais UniLaSalle n'est pas la seule école à avoir subi cette transformation rapide. Les fusions ou rapprochements se sont grandement accélérés ces dernières années au sein des écoles d'ingénieurs en France. Nous pouvons citer dernièrement les fusions de Centrale Paris avec Supélec (2017), ou plus proche de nous, les fusions d'AgroCampus Rennes et de Montpellier SupAgro (2019).

De nombreuses écoles ont également choisi des formules de partenariats ou de regroupements plus souples, comme l'appartenance à un réseau type INSA (Institut national des sciences appliquées) ou INP (Institut national polytechnique).

#### ★ POURQUOI SE RAPPROCHER ?

Les raisons qui poussent les écoles à se regrouper ou fusionner ne manquent pas : atteindre une taille critique, faire face à l'accélération de la compétition entre

écoles, acquérir plus de visibilité internationale, étendre ses domaines enseignés pour favoriser les compétences croisées, renforcer son potentiel de recherche. Par exemple pour l'agronomie, les acteurs professionnels constatent aujourd'hui un enseignement supérieur encore trop fractionné par rapport à la concurrence internationale (de l'université néerlandaise de Wageningen pour l'alimentation à Cornell, université américaine, pour l'agriculture). Il faut également répondre aux besoins des entreprises pour des ingénieurs « couteau suisse », dotés à la fois d'une solide spécialisation et de compétences dans le management de projets complexes touchant à plusieurs domaines. Enfin, un enseignement de qualité repose sur une recherche performante. Or, il est difficile de disposer d'une activité de recherche performante sans taille critique afin d'être plus visible par les entreprises, de disposer d'équipements appropriés et d'un nombre élevé d'enseignants chercheurs, ingénieurs de recherche et personnels de laboratoire.

Deux autres raisons, moins évidentes au premier abord, ont également enclenché ces processus d'intégration.

La première, la réforme LMD (Licence, Maitrise, Doctorat) adoptée en 2002, a confronté nos diplômés à une concurrence ouverte grâce aux fameux « ranking », ces classements nationaux mais aussi



internationaux qui font et défont des réputations au gré de leurs résultats. Pour performer dans ces classements, qui comportent des critères comme la politique de chaires industrielles, le nombre d'Alumni sur LinkedIn, le nombre d'alternants, le nombre de doctorants, le pourcentage d'étudiants étrangers, etc., il faut une taille minimum d'établissements disposant d'une assise financière importante.

La deuxième est la volonté des gouvernements successifs, depuis plusieurs années, de rapprocher universités et écoles d'ingénieurs, toujours dans l'objectif d'atteindre des tailles critiques (tout en réalisant des économies d'échelle et bénéficiant de l'excellence des écoles d'ingénieurs). La création des établissements expérimentaux en 2018, succède aux COMUE (Communautés d'universités et établissements) et va clairement dans le sens de rapprocher différents acteurs au sein d'un même pôle. Intégrer l'université, cela peut se traduire par des structures de gouvernance reproduisant les schémas universitaires, notamment au travers de la présidence réservée à un enseignant-chercheur plutôt qu'ouverte aux acteurs socio-économiques, ou à un certain centralisme laissant peu de place à la subsidiarité (par exemple sur la signature des diplômes) laissant perplexes les écoles, leurs élèves, mais aussi leurs entreprises partenaires et Anciens Elèves. Une taille d'école importante permet de mieux résister à de potentiels rapprochements non souhaités.



UniLaSalle Rouen - 600 étudiants.

#### ★ LE BUDGET,

##### OU LA QUADRATURE DU CERCLE

Se développer en nombre d'élèves, pour atteindre la fameuse « taille critique », cela a des conséquences positives sur le budget de l'école. Mais depuis quelques années, les dotations de nos ministères de tutelle (agriculture et enseignement supérieur) sont fixes et non plus indexées au nombre d'étudiants. Le budget d'UniLaSalle est, par conséquent, soumis à de plus amples contraintes pour être bouclé à l'équilibre, sans pour autant réduire ses ambitions d'excellence tout en limitant l'augmentation des frais de scolarité.

Les établissements français commencent par conséquent à repenser leur modèle de financement. Si en moyenne, leur budget repose en majorité sur les frais de scolarité, les dotations de l'État et des organismes de tutelles restent indispensables. Mais face à l'amenuisement probable de ces dernières et au risque qui pèse sur la suppression de la taxe d'apprentissage qui finance jusqu'à 20 % du budget de certaines écoles, elles doivent impérativement chercher de nouvelles sources de financement. Même les écoles publiques commencent à facturer des frais de scolarité

# INSTITUT

conséquents à leurs étudiants (Agro à 1 765€/an, Mines-Telecom à 3 200€/an).

Il est dans la culture française de considérer que l'État - via les impôts - finance l'enseignement. Les grandes écoles, privées ou publiques, doivent désormais diversifier leur source de financement. Entreprises et Alumni deviennent de plus en plus indispensables. À UniLaSalle : Chaires d'entreprises, contrats de recherche, événementiel, formation continue, autres services payants... toutes les pistes sont explorées pour stabiliser le budget et pérenniser l'école. Ces actions correspondent à une vraie mise à disposition de compétences et/ou d'infrastructures.

Reste le don des Alumni, qui n'est pas encore un réflexe en France, au contraire des Etats-Unis. Les dons des Anciens Élèves et l'action d'UniLaSalle permettent de mettre en œuvre une politique tout à fait volontariste de bourses pour garantir l'accessibilité à tous les élèves, quelle que soit leur situation financière.

Au milieu de tous ces changements, il ne faut évidemment pas perdre son âme. On entrevoit notamment de nouveaux modèles économiques, qui peuvent poser question. L'EM Lyon vient de sortir cette

année de la tutelle de la Chambre de commerce locale. Cette école a changé son statut d'association à but non lucratif à une Société anonyme (SA). Un fond d'investissement vient d'y injecter plus de 100 millions d'euros, avec pour objectif de multiplier par cinq le résultat d'exploitation dans les cinq ans. Un vrai questionnement sur les intentions uniquement mercantiles de cette évolution, ainsi que sur les valeurs et missions de cette école.

## ★ LA STRATEGIE DU GROUPE

UNILASALLE CES 20 DERNIERES ANNEES

L'arrivée de **Philippe CHOQUET (Agriculture, 1987, Beauvais)** en 1999, comme Directeur général, a permis de définir un cadre stratégique avec notamment la volonté de se développer par croissance organique mais aussi par croissance externe. La croissance organique a commencé en 2001 avec la création de la filière Alimentation & Santé, tout comme la progression, année après année, des tailles de promo, dans chaque spécialité. Ceci afin de répondre aux besoins des employeurs, aux lignes directrices de nos ministères de tutelles mais également du fait que nous sommes convaincus que

le projet éducatif porté et vécu est de qualité.

Suivra la croissance externe, en commençant par la fusion de LaSalle Beauvais avec l'IGAL en 2006, puis l'ESIT-PA en 2016 et enfin l'EME en 2018. Le choix de fusionner entre nous plutôt que d'établir des partenariats, fut basé sur des



UniLaSalle Beauvais - 2 000 étudiants.





valeurs partagées, un projet commun et la volonté d'inventer un nouvel ensemble pour un meilleur service aux élèves, aux entreprises et partenaires.

En grossissant, l'école est devenue moins sensible à des rapprochements contraints. Elle dispose d'une plus grande souplesse sur les budgets et d'un poids

marketing plus important par rapport aux recrutements d'élèves. UniLaSalle est ainsi plus libre de choisir sa destinée.

L'école la plus ancienne, l'IAB (Institut agricole de Beauvais), a été créée par les frères des écoles chrétiennes, héritiers de Jean-Baptiste de la Salle. La tutelle LaSalle, porteuse de valeurs fortes, est aujourd'hui un vrai moteur de différenciation du fait d'un projet éducatif construit depuis 300 ans et toujours d'actualité avec 1,5 millions de jeunes formés par an. Le réseau LaSalle, bien qu'ayant des racines chrétiennes, est ouvert à tous quelle que soit sa confession, en suivant le leitmotiv «l'éducation pour tous». En marquant son appartenance à ce réseau mondial et en le dynamisant (via l'initiative GO-Lasalle, cf TU 394), UniLaSalle a clairement changé de dimension au niveau international.



UniLaSalle - EME Rennes - 300 étudiants.



## Rendez-vous...

...dans le Trait d'Union 396 de mars pour l'épisode 2 : « Stratégie 2030 par site »

**Antoine PAJOT,**

(Agriculture, 2001, Beauvais)

**Valérie LEROUX,**

(Agriculture, 1992, Beauvais)

Directrice générale déléguée UniLaSalle

# INSTITUT

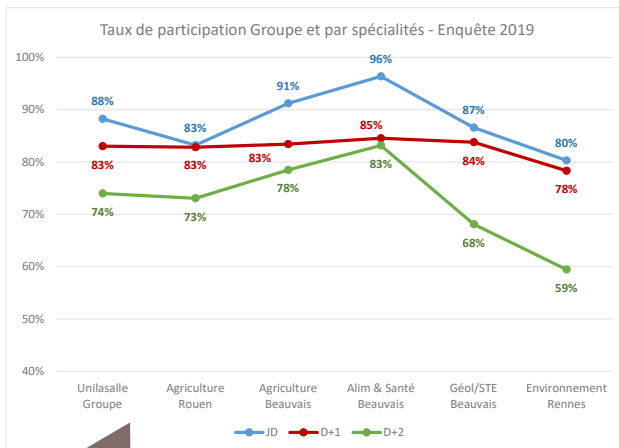
## Enquête CGE

### ÊTRE À L'ÉCOUTE DU TERRAIN

Vous avez certainement déjà répondu aux enquêtes insertion à votre sortie de l'école ? Mises en place depuis 2008 (pour les rapports), nous avons rencontré **Murielle ROCHE-BRUNET (Agriculture, 1987, Beauvais)**, Responsable de l'observatoire de l'insertion, pour mieux comprendre l'intérêt de ces enquêtes.

#### ★ POURQUOI LANCER DES ENQUÊTES ?

La loi Fioraso impose aux établissements d'enseignement supérieur de diffuser indicateurs et informations concernant l'insertion professionnelle des étudiants, un et deux ans après l'obtention de leur diplôme « *En collaboration étroite avec la CGE (Conférence des grandes écoles), nous interrogeons aussi à trois/six mois après la sortie de l'école,* » ajoute Murielle.



Un taux de participation élevé, gage de la fiabilité des données.

Les enquêtes annuelles sont donc lancées dans ce délai, soit par exemple à compter de février de chaque année pour les ingénieurs. La collecte, le traitement des données et la communication des résultats permet de donner de l'information et de la visibilité à quatre publics différents.

#### ★ ET LES RÉSULTATS ?

Ainsi, la photographie du devenir de ces jeunes diplômés sur le marché du travail permet aux étudiants actuels d'avoir une vision concrète de la route qui les conduira vers le monde professionnel : mieux connaître les débouchés et les conditions d'emploi pour mieux nourrir et éclairer leurs projets professionnels.

C'est aussi, pour les Alumni interrogés, l'occasion d'obtenir une synthèse de l'enquête et d'avoir une comparaison contextualisée par rapport aux indicateurs de référence (CGE – Enseignement Supérieur) et à leurs secteurs et métiers.

Quant à la direction générale et aux équipes pédagogiques, les résultats de ces enquêtes leur permettent d'adapter les programmes. « *Pour vous donner un exemple, lors de la crise minière mondiale des dernières années, l'école a fait évoluer ses programmes pour la spécialité*



*Géologie afin de s'adapter au contexte économique et d'accompagner ainsi ses étudiants vers les métiers en émergence, nous explique Murielle. C'est ainsi qu'ont été développés et approfondis les programmes autour de la gestion de projet ou encore les sciences de la donnée. Nous nous devons d'être à l'écoute de la réalité du terrain, des attentes et besoins des employeurs, d'où l'importance de répondre à ces enquêtes.»*

Autres interlocuteurs majeurs intéressés par les résultats de ces enquêtes : les instances de gouvernance, institutionnels et d'accréditations. « Ces données sont nécessaires pour établir la qualité de nos formations et c'est une des missions de Hervé LEYRIT, Directeur des accréditations d'UniLaSalle, de les valoriser. » indique Murielle.

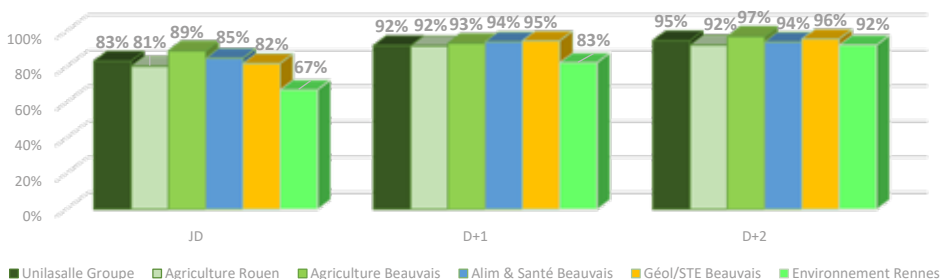
**Caroline LELONG,**  
Responsable réseau Alumni



## Murielle ROCHE-BRUNET (Agriculture, 1987, Beauvais)

Murielle est salariée d'UniLaSalle depuis 2011. Actuellement, elle occupe le poste de Responsable de l'observatoire de l'insertion Groupe UniLaSalle. Ses missions consistent, entre autres, à recueillir, traiter et fiabiliser les données d'insertion professionnelle pour l'ensemble des formations sur les trois sites d'UniLaSalle. Après analyse, Murielle procède à la diffusion des résultats de ces enquêtes auprès des différents interlocuteurs concernés en y apportant tout commentaire et mise en perspective utiles à la bonne compréhension et interprétation des chiffres.

Taux Net d'emploi Groupe et par spécialités - moyenne deux dernières enquêtes (2018 & 2019)



**Un taux net d'emploi qui prouve la bonne insertion professionnelle de nos Jeunes Diplômés !**



## MERCI D'AVOIR PARTICIPÉ AU RENDEZ-VOUS DU SIÈCLE!

Le 9 novembre dernier, UniLaSalle accueillait plus de 1 000 personnes sur le campus de Rouen à l'occasion du centenaire de l'école.

Après une matinée rythmée par les prises de paroles des institutionnels, les étudiants, salariés et Alumni de l'école et leurs familles, ont pu découvrir les animations proposées par l'équipe organisatrice de l'évènement.

Le repas du midi a laissé la place à un après-midi plus studieux avec les interventions de Christian HUYGHE, Directeur scientifique de l'agriculture à

l'INRA et Bertrand HERVIEU, Président honoraire de l'Académie d'agriculture de France. Dans son allocution, ce dernier a abordé la thématique de la tripolarité des modes de production agricole.

### Une journée riche en souvenirs!

C'est au moment de la table ronde rassemblant les anciens directeurs **Georges BASTIEN (Agriculture, 1958, Rouen)**, Paul DENIEUL et Daniel ROCHE ainsi que la directrice actuelle, Marie LUMMERZHEIM, que sont remontés les souvenirs. Du campus parisien de l'ITPA à celui de Mont-Saint-Aignan (76) en passant par Val-de-Reuil (27), chacun y est allé de son anecdote, tantôt drôle, tantôt émouvante, mais qui rappelait à quel point le rôle de tous les salariés était primordial à la réussite des étudiants.

Ce temps fort clôturé, chacun a pu rejoindre les salles à thèmes où des animations, réparties par époque, étaient proposées. Les convives ont ensuite regagné le cocktail avant d'aller au dîner et à la soirée.

Le Dossier spécial du Trait d'Union du mois de mars 2020 sera consacré à ce bel évènement!



### LIEN UTILE

Pour ceux qui souhaitent se procurer le livre « 1919 - 2019 de l'ITPA - ESITPA à UniLaSalle » au prix de 10€, merci de contacter **Euphémie FOUILLET**, Assistante animation réseau Alumni.

[euphémie.fouillet@unilasalle.fr](mailto:euphémie.fouillet@unilasalle.fr) ou 03 44 06 25 24

## >> LES JEUNES DIPLOMÉS,

**CRU 2019!**



Les remises de diplômes débutent avec celle de Rennes. Samedi 30 novembre, 80 Jeunes Diplômés ont donc reçu leur sésame et volent désormais vers le monde professionnel. À leurs côtés, le réseau des Alumni pour les accompagner si besoin dans leur insertion professionnelle. Étaient d'ailleurs présents pour les accueillir dans le réseau, **Amandine RAS (Environnement, 2018)** et **Bruno PORTÉ (Environnement, 2016)** qui leur ont remis, à cette occasion, les porte-cartes toujours appréciés pour entrer dans la vie professionnelle, aux logos d'UniLaSalle Alumni et de son partenaire Isagri.

## >> SAINTE-BARBE 2019

Cette année, la Sainte-Barbe accueillait, en ce samedi 30 novembre, 700 participants dont 120 Alumni sur le campus de Beauvais.

La Sainte-Barbe était sous le thème "les Contes". Alumni, salariés et parents des étudiants ont pu découvrir les chars à l'effigie de dragon et autres carrosses féériques avant de se rendre aux tables



rondes : ressources énergétiques, management, hydrogéologie, risques industriels, ressources minérales, numérique, géotechnique et risques naturels...



## L'AGRICULTURE FRANÇAISE N'A PLUS DE SECRET POUR ELLE!

Toujours souriante, au caractère toutefois bien trempé, **Géraldine HENRION (Agriculture, 2004, Rouen)** est d'un naturel optimiste. Cette passionnée du monde agricole a su construire son expertise en agriculture, de ses études en passant par ses différentes expériences professionnelles et personnelles.

Géraldine se destinait à faire l'Isa, comme sa maman et surtout pour rejoindre ses amis partis, pour la plupart, étudier à Lille (59). Mais, cette jeune fille, originaire d'Aras (62), Bac scientifique en poche, débuta ses études supérieures à Val-de-Reuil (76), à l'Esitpa (UniLaSalle, désormais). Vingt ans plus tard, elle se remémore, avec nostalgie, ses cinq années passées entre Val-de-Reuil et la rue du Nord à Rouen. Géraldine ne connaîtra pas le site actuel de Mont-Saint-Aignan, mais gardera de ses années esitpaïennes, des amitiés

profondes. « *Aujourd'hui encore, plus d'un quart de ma promo répond présent lors de nos rencontres ! Il y a un réel attachement à cette école où l'amitié, le vivre ensemble et le système D coexistaient pour faire ce que nous sommes devenus aujourd'hui !* » explique Géraldine avec fierté.

### ★ LE VOYAGE,

#### SOURCE D'ENRICHISSEMENT

Durant ses études, elle sera Responsable Bar en deuxième année et Vice-présidente du BDE (Bureau des étudiants) en troisième



En 2015, Géraldine réalise l'un de ses projets qui lui tenait à cœur : elle donne des cours de français, bénévolement, pour l'Ambassade de France dans des écoles et à la Fac à Ho Chin Minh (Viet Nam).



**Géraldine HENRION**  
(Agriculture, 2004, Rouen).

année. Toujours impliquée dans ce qu'elle entreprend, Géraldine fait partie aussi, durant cette période, des Scouts et Guides de France. Un mouvement qui l'entraîne en Guyane, avec pour missions d'aider les agriculteurs de Guyane et animer en parallèle un centre aéré. « *J'ai toujours gravité que ce soit professionnellement ou personnellement autour du monde agricole,* » précise-t-elle.

Fervente voyageuse, Géraldine a déjà quelques destinations tamponnées sur son passeport. À commencer par un voyage d'études d'un mois à la Réunion. « *Un travail de groupe très formateur où nous devons étudier le développement de l'agriculture bio et la filière des produits régionaux. J'en garde de très bons souvenirs ; une façon de nous apprendre à travailler en équipe et de sortir de notre zone de confort, en étant à 10 000 km de chez nous, tout en utilisant le système D,* » se rappelle Géraldine.

En 2015, elle profitera d'une pause professionnelle pour réaliser deux projets qui lui tenaient à cœur : effectuer une mission de bénévolat et vivre à l'étranger. Elle s'envole alors vers le Viet Nam où une mission de solidarité de deux mois l'attend : donner



des cours de français, bénévolement, pour l'Ambassade de France dans des écoles et à la Fac à Ho Chin Minh. Là, elle apprend à enseigner, rencontre des passionnés de la France et met en pratique le système D acquis durant ses études. « *Découvrir le monde, être au contact des gens, apprendre à les connaître nous enrichit,* » affirme-t-elle convaincue. Puis elle part pour Sidney en Australie apprendre l'anglais car « *il s'agissait bien d'apprendre et non pas me perfectionner!* » précise Géraldine amusée.

Authentique globetrotteuse, elle s'est aussi rendue au Congo et projette pour l'été 2020 de prendre la direction du Groenland.

## Vice-présidente d'UniLaSalle Alumni

**Caroline LELONG : Pourquoi devenir Administratrice au sein de l'Association des Anciens Élèves ?**

Géraldine HENRION : J'avais envie de remobiliser les Anciens Élèves autour de l'école, de se rapprocher des salariés, d'être partie prenante dans le développement de cette solidarité entre Alumni, étudiants et salariés.

**CL : Qu'est-ce qui t'a motivée à faire partie du Conseil d'Administration d'UniLaSalle Alumni ?**

GH : L'ambiance, la générosité et l'implication de chaque membre pour faire évoluer le réseau. Je partage des moments conviviaux autour des Administrateurs des trois sites. Les idées émergent et sont mises en place pour que les Alumni mais aussi les étudiants et les salariés de notre grande école y trouvent leur place et se sentent investis dans une communauté de partage !

### ★ SON LEITMOTIV AUTOUR

DU MONDE AGRICOLE

Si Géraldine voue une véritable ardeur pour les voyages que dire lorsque vous commencez à discuter avec elle du monde agricole et surtout d'agriculture en France ! Un sujet inépuisable dont elle prend sa semence durant ses études à l'Esitpa pour la cultiver au cours de ses différentes expériences professionnelles mais aussi personnelles et qu'elle fertilise, avec application, d'année en année !

En effet, en 2004, Géraldine réalise son stage de fin d'étude au syndicat des Jeunes agriculteurs (JA) à Paris. Au sein de ce réseau national, elle se consacre à aider les jeunes exploitants agricoles de France à s'installer. Une Alumni et salariée du syndicat des JA annonce son départ en congé maternité et Géraldine,

# PORTRAIT



Passionnée de théâtre, Géraldine se produira en juin 2020, à Paris pour jouer « le songe d'une nuit d'été » de Shakespeare.

diplômée, poursuit ainsi ses missions dans la structure pour un Contrat à durée déterminée. « Commencer à travailler à Paris pour les Jeunes agriculteurs, sur le plan national, m'a permis d'acquérir une vraie connaissance du monde agricole, de me constituer un réseau, de mieux comprendre et évaluer les aspects politiques de cet environnement, » explique Géraldine.

Sa mission achevée, elle enchaîne avec une mission similaire mais cette fois-ci à Besançon (25) pour des actions départementales : animation de la structure, organisation du concours départemental de labour, veille politique départementale...

## ★ SA VIE EN FRANCHE-COMTÉ

Puis un Alumni lui fait part d'une offre d'emploi : Isagri recherche un Ingénieur commercial. Géraldine postule et se retrouve Ingénieur commercial pour le Doubs et le Jura pour ensuite évoluer vers un poste d'Ingénieur régional et finir avec un poste de Responsable régional Franche-Comté. Chez Isagri, elle développe ses compétences commerciales mais aussi de management tout en continuant de perfectionner ses connaissances dans le monde agricole. Elle se forge une vraie culture du monde rural.

Elle postule ensuite chez CERFRANCE Doubs et Jura en tant que Responsable développement conseils, marketing et communication. Toujours au contact des agriculteurs, elle s'enrichit de

compétences en communication et marketing tout en continuant de développer son management.

Durant ses années passées en Franche-Comté, Géraldine côtoiera le monde agricole sur le plan professionnel mais aussi personnel où elle vivra pendant quelques années dans une exploitation laitière pour la fabrication du Comté. De quoi rendre cette experte incollable sur le sujet !

## ★ LA PARISIENNE DANS LES CHAMPS

Son caractère dynamique et battant la pouce à quitter CERFRANCE, en pleine restructuration, pour faire une pause personnelle et voyager. À son retour d'Australie, elle rejoint une start-up parisienne Airinov et s'implique dans la vente de conseils agricoles à partir de drône. Une nouvelle aventure démarre ainsi en 2016, pour cette jeune femme enthousiaste où les projets vont à la vitesse grand V ; il faut faire preuve de créativité, de réactivité et de systèmes D !

« Tout allait très vite, trop vite... les projets n'étaient pas menés à terme, la structure manquait d'organisation au point où cela peut devenir décourageant... » nous confie Géraldine.

Mai 2018, une nouvelle opportunité se présente à elle et elle saute le pas pour devenir cette fois-ci Chef de marché au Salon international de l'Agriculture (SIA). Responsable de tous les halls élevage du SIA, Géraldine définit la ligne conductrice de la partie élevage (mise en avant), prospecte, commercialise et accompagne les exposants. Un métier qui lui confère le bonheur de travailler au cœur de Paris au milieu des vaches qui lui sont chères !

**Caroline LELONG,**  
Responsable réseau Alumni





# LA CAMPAGNE MÉCÉNAT 2019/2020

## EST LANCÉE!

Chaque année, nous accueillons de nombreux étudiants boursiers d'État au sein de nos campus, Beauvais, Rouen et Rennes.

Via notre système de bourses au mérite, près de 130 de ces jeunes vont recevoir une aide qui couvrira de 20 à 70 % des frais de scolarité de leur première ou deuxième année. Ce dispositif représente un engagement financier de plus de 300 000 euros, intégralement financé par les dons collectés auprès des particuliers.

ALUMNI, SANS VOUS RIEN N'EST POSSIBLE!

IL N'Y A PAS DE PETIT DON : CHAQUE DON COMPTE.



### BULLETIN DE DON

J'autorise l'établissement teneur de mon compte à effectuer sur ce dernier, si la situation le permet, le prélèvement correspondant à mon don L.I.F.E. Je pourrai en faire suspendre l'exécution par simple demande à la Fondation Jean-Baptiste Gagne et à l'établissement teneur de mon compte, signifié au plus tard le 20 du mois précédent.

**Je donne pour aider les élèves en difficultés financières.**

- Prélèvement mensuel de ..... €
- Prélèvement annuel de ..... €
- Je souhaite que mon don reste anonyme

Nom ..... Prénom .....

Adresse .....

Code postal ..... Ville .....

Email .....

Téléphone .....

Je souhaite soutenir la campagne L.I.F.E. par un don de ..... €

Je suis :  Ancien  Parent d'élève  Parent d'ancien  Autre

Je souhaite recevoir mon reçu fiscal  par mail  par courrier postal

Je souhaite que mon don reste anonyme

Pour toute question, contactez Charlotte Polleux  
 au 03 44 06 93 55 ou charlotte.polleux@unilasalle.fr

Petit ou grand,  
 chaque don compte  
**MERCI**

Les informations recueillies sont enregistrées dans un fichier informatisé et sont nécessaires à la gestion de vos dons, pour faire appel à votre générosité et pour vous adresser notre communication institutionnelle. Elles restent strictement confidentielles et ne sont ni échangées, ni louées à des tiers. Conformément à la loi informatique et libertés du 6 janvier 1978, vous disposez d'un droit d'accès, de modification, de rectification et de suppression des données vous concernant. Pour exercer ce droit ou toute autre question, adressez un courrier à UniLaSalle - 03030 - 19 rue Pierre Waguet - BP 30331 - 60206 Beauvais Cedex - France.

En signant ce mandat, vous autorisez la Fondation Jean-Baptiste Gagne à envoyer des instructions à votre banque pour débiter votre compte conformément aux instructions de la fondation. Vous bénéficiez du droit d'être remboursé par votre banque selon les conditions décrites dans la convention que vous avez passée avec elle. Une demande de remboursement doit être présentée dans le 8<sup>ème</sup> semestre suivant la date de débit de votre compte, pour un prélèvement autorisé, sans tarder et au plus tard dans les 13 mois en cas de prélèvement que vous estimez non autorisé ou mal exécuté. Les informations contenues dans le présent mandat, qui doit être complété, sont destinées à être utilisées par le créancier qui pour la gestion de sa relation avec son client. Elles pourront donner lieu à l'exercice, par ce dernier, de ses droits d'opposition pour des motifs légitimes d'accès et de rectification tels que prévus aux articles 28 et suivants de la loi 78-17 du 6 janvier 1978 relative à l'informatique, aux fichiers et aux libertés.

Je fournis les informations nécessaires à mon règlement ci-dessus. J'ai bien noté que je peux mettre fin au prélèvement automatique à tout moment et informer du changement des mes coordonnées bancaires en contactant Charlotte Polleux par téléphone au 03 44 06 93 55, par email charlotte.polleux@unilasalle.fr ou par courrier à Institut Polytechnique UniLaSalle Beauvais - FONDATION JEAN-BAPTISTE GAGNE - 19 rue Pierre Waguet - BP 30331 - 60206 Beauvais Cedex.



**Gilles MEZIERE (Agriculture, 1989, Beauvais), Directeur Général Europe du groupe Lactalis.**

## « LACTALIS RECRUTE : PARTICIPEZ À CETTE FANTASTIQUE AVENTURE FAMILIALE ! »

Depuis le début de son histoire dans les années 30, le groupe Lactalis n'a jamais cessé de croître et recherche en permanence de nouveaux talents. Entretien avec Gilles MEZIERE, Directeur Général Europe.



**18,4**  
milliards d'€  
de CA

**83 000**  
collaborateurs  
dans le monde  
dont **15 000**  
en France

**250 usines**  
dans **50 pays**

Présent dans  
**94 pays**



### ★ QUEL A ÉTÉ VOTRE PARCOURS

JUSQU'À AUJOURD'HUI ?

Quand je suis arrivé chez Lactalis, le Groupe réalisait 1,8 milliards d'euros de chiffre d'affaires, quant il atteindra les 19 cette année. Le groupe a donc multiplié par dix son chiffre d'affaires en 30 ans. Trois grandes étapes ont rythmé ma carrière. J'ai commencé en France à la sortie de l'école comme commercial dans trois divisions différentes : fromage, ultra-frais et lait. J'ai gravi les échelons commerciaux jusqu'à devenir Directeur force de vente. Dix ans après mon entrée, je suis parti en Espagne pour réorganiser la force de vente et piloter l'activité commerciale du lait. Je suis également resté dix ans car j'ai encore une fois bénéficié d'une promotion interne en devenant DC puis Directeur Général. Entre 2004 et 2007, le groupe a racheté quatre entreprises en Espagne. Depuis 2010, je suis basé au siège comme Directeur Général Europe.

### ★ EST-IL ENCORE POSSIBLE DE

RÉALISER UNE ASCENSION COMME LA VÔTRE DANS LE GROUPE ?

Tout à fait ! Le groupe ne va pas s'arrêter de croître. Nous gérons cette année neuf intégrations d'entreprise dans le monde. Nous avons donc besoin de ressources ! Les valeurs d'UniLaSalle et Lactalis sont incroyablement compatibles. En arrivant chez Lactalis, j'ai retrouvé l'engagement, la simplicité, l'exemplarité, la responsabilité, l'ambition, le sens de l'autre. Chez nous, c'est vraiment la personne qui fait la différence. Si vous êtes ambitieux, engagé

et simple, vous aurez une carrière longue chez Lactalis.

### ★ COMMENT LE GROUPE RESTE-T-IL

AGILE MALGRÉ SA TAILLE ?

Le mode de gestion est décentralisé. Nous évoluons dans un métier de matière première et nous donnons la priorité au local. Par exemple, nous sommes depuis longtemps leader des produits bio ! Nous avons à cœur d'établir dans tous les pays des comités de direction forts. Des structures régionales ou des structures de division, comme celle que j'anime, sont chargées de faire grandir les gens au niveau local, France incluse. La promotion interne est ainsi chez nous vécue et incarnée. Si vous avez été heureux à UniLaSalle, vous serez heureux chez Lactalis, c'est mon cas !

### ★ COMBIEN DE PERSONNES

RECRUTEZ-VOUS EN MOYENNE TOUS LES ANS ?

Nous intégrons 450 stagiaires et 300 alternants par an, dont 60% poursuivent dans le groupe. C'est un ratio incroyable. Nous recrutons également 120 jeunes diplômés par an et 75% des postes de direction dans le groupe sont pourvus en interne.

### ★ UN MOT POUR CONCLURE ?

Je crois beaucoup à l'exemplarité dans le management, cela me paraît aussi évident que dans l'éducation. Ajoutez-y l'exigence et la bienveillance (toujours ensemble), et vous avez les ingrédients de l'efficacité et de l'accomplissement de soi.

#LACTALIS  
EXPERIENCE

La vraie réussite  
se vit de l'intérieur

Vivre et partager  
chaque jour le meilleur.

Laure et Valentin

REJOIGNEZ-NOUS [lactalis.fr](http://lactalis.fr)



# PO RTRAIT

## Alimentation & Santé



Isaure TSASSIS (Alimentation & Santé, 2016).

« Bien que je n'utilise pas les « hard skills<sup>1</sup> » acquis à UniLaSalle dans mon quotidien, les « softs skills<sup>2</sup> » tels que la rigueur, l'organisation, la réactivité et la créativité sont autant de qualités essentielles pour se lancer dans l'entrepreneuriat. »

## SON COMBAT CONTRE LE GASPILLAGE ALIMENTAIRE

Jeune entrepreneure, **Isaure TSASSIS (Alimentation & Santé, 2016)** possède toutes les qualités pour mener à bien son projet : l'application Save Eat sur mobile pour lutter contre le gaspillage alimentaire. Et son projet ne s'arrête pas là, elle propose également des animations et ateliers anti-gaspi en entreprises pour sensibiliser les salariés et les aider, pour celles qui le souhaitent, à mieux communiquer sur le thème du gaspillage alimentaire.

### ★ LES PREMIERS PAS

Isaure intègre UniLaSalle en Alimentation & Santé (promotion 013). Passionnée par l'innovation, elle choisit le parcours d'approfondissement FIQA (Formulation ingrédients et qualité des produits alimentaires) en 4<sup>e</sup> année pour découvrir la R&D - la création de nouveaux produits - et avoir la chance de participer au concours Ecotrophéa. En 5<sup>e</sup> année elle s'envole pour l'Angleterre afin d'effectuer un double diplôme (MDes in Innovation & Creativity in Industry), et découvrir de nouvelles méthodes de générations d'idées innovantes : le *Design Thinking*. Elle se lance dans l'aventure entrepreneuriale directement à la fin de ses études, ayant pour seules expériences professionnelles les stages.

### ★ LE GASPILLAGE ALIMENTAIRE, UNE PRIORITÉ

Pour elle, « *il est impossible aujourd'hui d'ignorer les chiffres effarants du gaspillage alimentaire.* » Elle explique que si le gaspillage alimentaire était un pays, il serait le 3<sup>e</sup> plus gros pollueur au monde, du fait de l'énergie requise pour produire, conserver, emballer, transporter...

Produire une baguette de pain, par

exemple, demande plus de 150 litres d'eau, l'équivalent d'une baignoire. En France, ce sont 10 millions de tonnes de produits encore consommables qui sont jetés chaque année, dont pas moins d'un tiers jeté par les consommateurs, soit l'équivalent de 30 kg par habitant, dont 7 kg sont même encore emballés. À l'heure où chaque citoyen est conscient de son impact sur la planète et tente, chacun à sa manière, de limiter les dégâts, Isaure et son associée Dorothee décident de se lancer dans l'aventure passionnante de Save Eat.

### ★ SAVE EAT, UNE APPLI

POUR APPRENDRE LES BONS GESTES

En 2017, à la fin de leurs études, Isaure et Dorothee saisissent l'opportunité de créer Save Eat pour partager au plus grand nombre leur savoir en matière de solutions anti-gaspillage. Lancée en février 2018, l'application mobile propose des astuces simples pour cuisiner sans gâcher : conseils de conservation, astuces anti-gaspi, rappels des dates de péremption, recettes adaptées au contenu de la cuisine... L'engouement autour de l'application les amène naturellement à



proposer des ateliers de cuisine ludiques et participatifs au grand public dès le mois de septembre de la même année. Ceux-ci sont ensuite déclinés quelques mois plus tard, auprès des entreprises soucieuses de leur responsabilité sociétale, telles qu'Accor, Monoprix, Franprix, Galeries Lafayette...etc. L'application Save Eat représente aujourd'hui plus de 30 000 téléchargements, dont 20 % l'utilisent au moins une fois par semaine pour y découvrir les nouveautés. Grâce à cette communauté, Save Eat a été identifié comme un acteur clé dans la lutte contre le gaspillage alimentaire et se voit sollicité par des industriels et des distributeurs pour développer des partenariats en tant que "garant anti-gaspi". Aventures à suivre...

#### ★ L'ENSEIGNEMENT APPRIS À L'ÉCOLE

La formation d'ingénieur lui a beaucoup apportée et elle précise: « *le fait d'être ingénieur agroalimentaire, quand on monte une entreprise dans la foodtech<sup>3</sup>, donne de la crédibilité, non seulement aux messages émis, mais aussi à l'entreprise en tant que telle.* »

1. Compétences techniques
2. Compétences comportementales
3. Utilisation de la technologie dans le cadre du secteur alimentaire, ici une application sur smartphone

#### LIEN UTILE

Pour des ateliers en entreprise:  
Isaure TSASSIS  
[isaure@saveeat.com](mailto:isaure@saveeat.com)

**Adèle MARVAUD,**  
(Alimentation & Santé, 2019)

## Projet Alumni 2017

**Isaure TSASSIS (Alimentation & Santé, 2016)** a bénéficié en mars 2017 d'une subvention de 500 € de l'Association des Anciens Élèves pour son projet Save Eat, dans le cadre du Projet Alumni 2017. Forte d'une motivation à toute épreuve, Isaure intégrait avec son associée Dorothee BESSIERE, une Ingénieure mécanique de l'INSA Rouen, la Station F pour développer Save Eat. Une aventure hors norme, formatrice et qui semble dorénavant porter ses fruits.



Les débuts de l'aventure Save Eat à la Station F.



# PO RTRAIT

Géologie



Florian  
SIMON (Géo-  
logie, 2014).

« J'ai décidé de changer de métier, ce qui a l'air de me réussir aujourd'hui puisque j'ai repris goût au travail et que je suis à nouveau heureux dans ce que je fais. »

## L'HUMAIN AU CŒUR DE SES CHOIX

Des sols pollués à la création de logiciels, de la géologie environnementale à la cyberdéfense, un moteur a toujours porté **Florian SIMON (Géologie, 2014)**: l'Humain. Au cœur de ses choix, de ses passions et de son évolution personnelle, rencontre avec une personnalité aussi riche que son parcours..

### ★ UNILASALLE,

#### UN CREUSET D'AMITIÉS

Comme disait Winston CHURCHILL, « *Un pessimiste voit une difficulté dans chaque opportunité, là où un optimiste voit une opportunité dans chaque difficulté.* » Et justement, Florian a su saisir les opportunités de croissance et d'apprentissage que le destin lui a envoyées sur son passage.

L'histoire commence au lycée. Lors des différents salons étudiants et journées portes ouvertes où il se rend, Florian est enthousiasmé par l'ambiance et l'état d'esprit qui se dégagent d'UniLaSalle. Il décide d'intégrer l'Institut de Beauvais (60) dans la spécialité Géologie! Il s'inscrit aux deux cursus: Technicien et Ingénieur. Bien qu'il soit pris dans la filière Technicien alors qu'il convoitait le cycle Ingénieur, il profite de ses trois années pour vivre l'expérience du « Travailler ensemble » et du soutien mutuel qu'il avait entraperçu avant son Bac. À UniLaSalle, ce sera pour lui un univers bondé de rencontres amicales où ensuite, certains Anciens deviendront des collègues de travail! Bref, de quoi se construire et grandir personnellement en plus de se créer professionnellement.

D'une nature plutôt passionnée, tant par les sciences que le cyclisme ou la philosophie, Florian va continuellement jongler entre ses différents centres d'intérêt tout en

mettant l'amitié en pierre angulaire de son temps libre. « Un grand point me fascine et me passionne dans ma vie: ce sont mes amis. Ils sont l'un des moteurs de ma réussite professionnelle actuelle, et je leur dois beaucoup », proclame-t-il fièrement.

S'intéressant fortement à l'associatif, Florian s'investit dans Livestrong Foundation, une association internationale de lutte contre le cancer. En se rattachant à l'association Solidari' Terre d'UniLaSalle, il tente notamment de créer un partenariat avec la cellule locale de la Ligue contre le Cancer pour réaliser des visites de soutien aux malades de l'hôpital de Beauvais. « *C'était un projet ambitieux, trop peut-être pour le lancer durant mes études* », avoue-t-il. Malgré tout, après le départ de Florian, d'autres étudiants reprennent l'idée et à force de persévérance, finissent par la faire éclore récemment.

### ★ LES DÉBUTS PROFESSIONNELS

Après UniLaSalle, il entreprend un Master en alternance à Besançon (25). Diplômé, il quitte « *le doux monde de l'école, pour un monde plus rude, qui permet de récolter les fruits de cinq ans de travail.* » Il travaille alors dans plusieurs bureaux d'études en site et sols pollués. Ses premières expériences professionnelles sont cependant difficiles: conflits de valeurs, mauvaises



rencontres, promesses non tenues, burn-out en 2018... Le monde professionnel s'avère plus agressif que ce que Florian pouvait l'imaginer: «*Notre style de vie impacte notre vie. La nourriture, le travail, le stress... tout ceci touche notre santé, donc prenez soin de vous! Aujourd'hui, je mets une grande priorité à retrouver mon équilibre ainsi que ma santé à travers beaucoup de sport et un nouveau hobby: cuisiner des recettes saines et bonnes pour moi!*», reconnaît Florian.

C'est aussi dans cette période de remise en question que l'amitié, la résilience et la combativité du jeune homme jouent un grand rôle: Florian réalise que ce qu'il apprécie dans son travail est surtout lié au développement de logiciels et qu'il s'épanouit au contact de la force d'une équipe amicale et d'un bon cercle d'entourage. C'est décidé, Florian se réforme dans l'informatique!

Depuis mai 2019 et après trois mois de formation, il travaille désormais chez Sopra Steria, leader européen du conseil, des services numériques et de l'édition de logiciels. En tant qu'Ingénieur étude et développement, Florian gère aussi bien des bases de données que la création d'applications web ou d'outils pour ses clients. À sa grande surprise, il y a retrouvé d'autres Alumni, eux aussi «reformés»!

#### ★ ET LA SUITE?

«*Je n'ai pas encore assez de recul pour savoir si cela me plaira longtemps, mais le monde de l'informatique est vaste, il y aura toujours des possibilités de changement.*»

Voilà qui donne le ton! Florian est pressé de faire son chemin dans le milieu de l'informatique, du coding et de la protection de données. Son travail lui permet d'explorer tant les applications web que la sécurisation des codes, ce qui l'amène à penser à la suite de sa vie professionnelle: il se verrait bien, à l'avenir, se développer dans la filière de la cyberdéfense. Le moins que l'on puisse dire, c'est qu'il s'agit d'un domaine

porteur dans notre monde de plus en plus informatisé! Il a déjà prévu de participer à de nombreuses conférences et meet-ups sur les systèmes d'information.

Considérant qu'il n'en est qu'au début de l'aventure, Florian souhaite se consacrer pleinement à ce nouveau chapitre de sa vie. Il espère se plaire «enfin!» dans son travail, monter en compétences et rester toujours en veille afin de s'auto-former autant que possible pour répondre à son envie de progresser continuellement.

«*Qu'importe les difficultés, la vie n'est qu'une succession d'étapes plus ou moins difficiles. Il ne faut jamais abandonner car le meilleur est à suivre.*» Winston CHURCHILL n'a qu'à bien se tenir!



**Adeline FONTAINE,**  
(Géologie, 2011)



Florian aime s'entourer de ses amis.

# PO RTRAIT

Environnement

## QUAND ON VEUT, ON PEUT!

Son investissement et sa volonté de réussir ont amené **Arnaud HUMBERT DROZ (Environnement, 2000)** à devenir le Directeur général et le Président exécutif de l'Eco Organisme Valdélia. Impliqué dans son entreprise comme dans celle de l'école, il joue un rôle majeur dans le développement de ces structures. Revenons sur son parcours au cœur des métiers du déchet.

### ★ AU CŒUR DE L'ENVIRONNEMENT

*« Passionné par la mécanique et la biodiversité durant ma jeunesse, je me suis vu refusé l'entrée à Central Paris. Je me suis tourné alors vers l'environnement, un sujet intéressant peu reconnu à l'époque en France »* nous explique Arnaud.

Il entre alors à l'École des Métiers de l'Environnement (désormais UniLaSalle – EME) et sortira ingénieur Environnement en l'an 2000. À la suite de sa formation, il connaît une première expérience chez Renault, au

sein du service de gestion des produits en fin de vie, et principalement des véhicules hors d'usage.

Sa carrière se poursuit avec un poste en tant que Chef de projet puis comme Directeur d'exploitation dans le groupe Derichebourg Environnement. Il gère pendant cinq ans, la mise en place de filières ainsi que les sites d'exploitation du groupe. Arnaud met en place, par la suite, un site de traitement des déchets électriques ainsi qu'une filière avec les éco-organismes



À la tête de Valdélia, Arnaud HUMBERT DROZ garantit la seconde vie des produits.





ménagers chez Veolia Propreté. Curieux de découvrir la problématique déchet dans une petite structure, il s'engage comme Directeur du développement pendant cinq ans dans une PME.

C'est alors en 2012 qu'il développe Valdélia dont il est actuellement le Directeur général et le Président exécutif.

★ **DIRECTEUR GÉNÉRAL**  
POUR ÊTRE ACTEUR  
DU CHANGEMENT

Valdélia est un éco-organisme qui a pour but de collecter et de traiter tous les mobiliers professionnels en fin de vie. Le groupe met en place un système de collecte et de traitement des déchets. Valdélia permet aussi l'amélioration de la filière : le mobilier professionnel se doit d'être moins impactant pour l'environnement et plus favorable socialement notamment avec le réemploi et la réutilisation en collaborant avec des entreprises locales de l'Économie Sociale et Solidaire. Cet éco-organisme intervient sur toute la France (Dom - Tom compris) et son siège se situe à Toulouse.

Actuellement, Valdélia recense un taux de collecte de 80 %, un taux de recyclage de 75 % et pour le réemploi/réutilisation de 3%. Pour le futur, « *on veut maintenir le taux de recyclage à 75 % malgré les contraintes locales du moment et augmenter de 3 à 5 voire 10 % celui du réemploi et de la réutilisation* » nous explique-t-il.

★ **L'EME ESSENTIEL**  
DANS SON PARCOURS

Sa formation au sein d'UniLaSalle - EME a été essentielle dans son évolution au sein des métiers du déchet. « *Elle m'a permis d'acquérir des bases et des connaissances solides afin d'éviter les erreurs possibles du métier, mais aussi de pouvoir rapidement être en contact avec le monde du déchet, ces systèmes de réemploi et la gestion des produits en fin de vie* », nous confie Arnaud.

Convaincu que pour faire évoluer les choses il faut connaître son sujet, Arnaud a décidé de rester investi dans le groupe UniLaSalle dont il est actuellement le Vice-président. Son objectif est d'accompagner, de façon régulière, l'école afin qu'elle puisse se développer et continuer à accueillir et à former les ingénieurs de demain !

//////  
« **L'EME**  
m'a permis d'acquérir des bases et des connaissances solides afin d'éviter les erreurs possibles du métier. »



**Amandine RAS,**  
(Environnement, 2018)



**Arnaud HUMBERT-DROZ (Environnement, 2000).**





# AGISSONS ENSEMBLE

## POUR SAUVER NOTRE PLANÈTE!

### TOUS CONCERNÉS!

« Notre maison brûle et nous regardons ailleurs ». Il y a dix-sept ans, Jacques Chirac prononçait ces mots, le 2 septembre 2002 plus précisément, au sommet de la Terre de Johannesburg en Afrique du Sud. Si à l'époque, il pouvait passer pour un pessimiste, aujourd'hui ses paroles raisonnent avec justesse : « La Terre et l'humanité sont en péril, et nous en sommes tous responsables. Nous ne pourrions pas dire que nous ne savions pas. »

En septembre 2015, les 193 États membres de l'Organisation des Nations unies (ONU) se sont engagés à mettre en œuvre de concert 17 objectifs universels : un plan d'actions « pour la planète, les populations, la prospérité, la paix et les partenariats ». Ces Objectifs de développement durable (ODD) offrent un projet profondément humaniste et ambitieux qui porte un message d'espoir face aux peurs et aux incertitudes. La France a pris toute la mesure de cet agenda pour bâtir une feuille de route cohérente, dessinant les grandes transformations à mener, à la fois sur le territoire national, en Europe et à l'international. Préparer l'avenir, c'est accélérer la transition écologique de l'économie et de la société.

#### ★ ACCELERER

##### LES TRANSFORMATIONS DE LA FRANCE

Au cours de l'année 2018-2019, une communauté d'environ 300 acteurs, publics et privés d'horizons divers, s'est engagée dans l'élaboration collective d'une feuille de route nationale : l'Agenda 2030. Cette feuille de route, que la France vient d'adopter, répond simultanément à la multiplicité des enjeux de l'Agenda 2030, afin de faire

évoluer notre société vers un modèle à la fois plus prospère, plus inclusif et plus respectueux de notre environnement. La quête de justice sociale, l'ambition écologique et le développement de la France sont au cœur des six enjeux et des engagements structurants de cette feuille de route, portée par l'ensemble des acteurs. L'objectif de la démarche française est de lancer une dynamique de passage à l'action pour l'atteinte des ODD. L'Agenda 2030 est maintenant le référentiel de base du développement durable en France et engage l'ensemble des acteurs.

#### ★ TOUS CONCERNÉS

Parlementaires, ministères, entreprises, associations, collectivités territoriales, syndicats et chercheurs se sont réunis dans le cadre de groupes de travail dédiés et d'ateliers en intelligence collective. Ces travaux se sont déroulés sous la conduite d'un comité de pilotage associant État et société civile, présidé au niveau des ministres (ministères de la Transition écologique et solidaire & de l'Europe et des Affaires étrangères). Ils ont ainsi défini les enjeux de la France au regard des Objectifs de développement durable (ODD) et leurs modalités de mise en œuvre. La feuille de



route n'est donc pas uniquement celle de l'État mais bien celle de tous les acteurs de la société française. La feuille de route fixe le cap pour une France entreprenante, solidaire et écologique, qui ne laisse personne de côté et qui ne vit pas au crédit de ses enfants, ni de leur environnement. Dès l'adoption de l'Agenda 2030, la France s'est engagée de manière proactive, à l'échelle nationale comme internationale. De multiples acteurs ont mené des actions

de sensibilisation et de passage à l'action pour l'atteinte des Objectifs de développement durable : évènements et conférences, guides et méthodologies, outils pédagogiques et formations, festivals et expositions, production de connaissance, groupes de réflexion et études, jeux ou encore réseaux sociaux... la communauté des ODD est active sur tous les fronts !

## PRIORITÉS

**« Ne laisser personne de côté »**  
**Lutte contre les discriminations, notamment femmes-hommes**  
**Meilleure répartition des richesses**

- ✓ 100 % d'accès aux droits fondamentaux
- ✓ Zéro pauvreté « en conditions de vie »
- ✓ Zéro inégalité de revenus femmes-hommes
- ✓ Soutien à l'Economie Sociale et Solidaire (ESS)
- ✓ Évaluation des effets sur la pauvreté pour chaque projet de réforme

## PRIORITÉS

**Promotion du développement durable**  
**Rénovation de la politique de développement et de solidarité internationale**

- ✓ Les ODD : cadre structurant de la politique française de développement
- ✓ 0,55 % du revenu national brut consacré à l'aide publique au développement en 2022
- ✓ Doublement des fonds d'aide publique au développement transitant par les organisations de la société civile d'ici 2022

## PRIORITÉS

**Expérimentations et innovations territoriales**  
**Lutte contre la fracture territoriale**  
**Contribution des citoyens à l'action publique**

- ✓ Association des citoyens à l'élaboration des réformes
- ✓ 2 000 Maisons France Service
- ✓ 1 000 projets territoriaux labellisés « Agenda 2030 »
- ✓ Dispositifs de participation citoyenne dans chaque collectivité

**Une communauté d'acteurs engagée pour l'Agenda 2030**

**10 coalitions thématiques multi-acteurs**

- ✓ Sensibilisation et formation des citoyens et des acteurs
- ✓ Intégration des ODD dans les dynamiques territoriales
- ✓ Prise en compte des ODD dans les stratégies d'entreprises
- ✓ Plan d'action « Science au service des ODD »

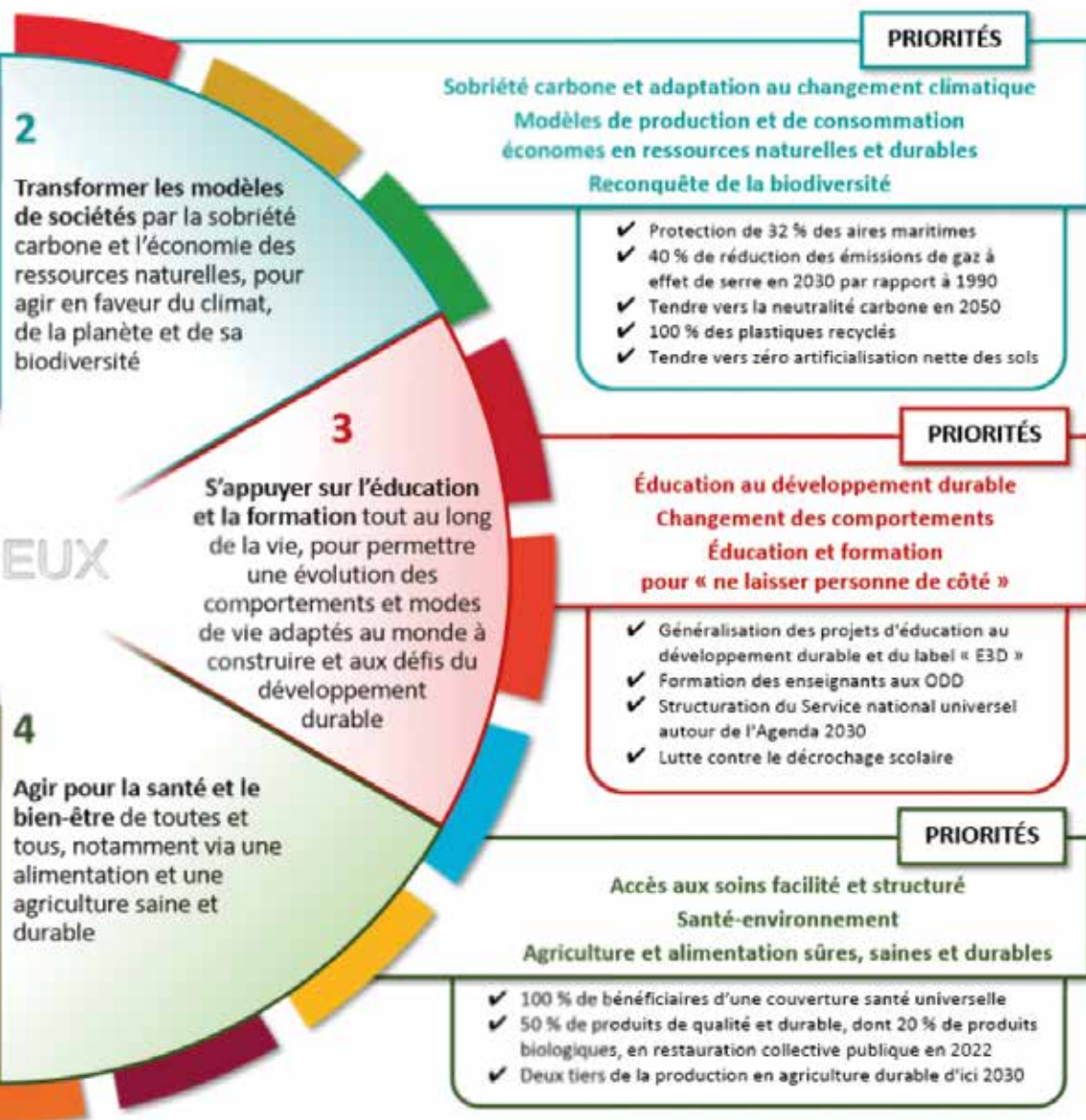
\* ODD : Objectifs de développement durable \* E3D : Étab

**1**  
**Agir pour une transition juste, en luttant contre toutes les discriminations et inégalités et en garantissant les mêmes droits, opportunités et libertés à toutes et à tous**

**6**  
**Cœuvrer au plan européen et international en faveur de la transformation durable des sociétés, de la paix et de la solidarité**

**5**  
**Rendre effective la participation citoyenne à l'atteinte des ODD, et concrétiser la transformation des pratiques à travers le renforcement de l'expérimentation et de l'innovation territoriale**

# PRIORITÉS



# ŒUVRE

- ✓ Mobilisation des ODD dans la conception des réformes
- ✓ Développement du « budget vert » de l'État
- ✓ « Service public exemplaire » aligné sur l'Agenda 2030
- ✓ Suivi des indicateurs nationaux de l'Agenda 2030

L'Agenda 2030 : référentiel du développement durable en France

Suivi de la mise en œuvre

Dissemination en Démarche globale de Développement Durable

# DOSSIER

## LA JEUNESSE FACE AUX ENJEUX ENVIRONNEMENTAUX

D'après Jacques BRIGEON,  
ancien Président de l'EME

En cette période tendue, autant en matière sociale sur le plan intérieur qu'en ce qui concerne les changements climatiques sur le plan international et même planétaire, quelle analyse peut-on faire de l'engagement des « jeunes » et singulièrement des étudiants ? Y a-t-il un hiatus en train de se creuser qui nous ferait craindre une fracture intergénérationnelle ?

Voici seulement trois ans, nous aurions abordé le sujet sous un angle « technique » ; l'intérêt pour le sujet « environnement » peut en effet se mesurer à travers le nombre et les effectifs des formations et cursus en traitant, y compris en englobant le développement durable et la RSE (responsabilité sociétale de l'entreprise).

A l'instar des enquêtes conduites auprès des dirigeants d'entreprises pour apprécier leur degré d'intérêt pour l'environnement, il nous faudrait disposer d'un baromètre, mais la montée des revendications des jeunes en général, lycéens compris, n'en fait-il pas office ?

Les grèves et les marches pour le climat qu'ils organisent depuis plus d'un an, montrent la montée de la préoccupation. Force nous est de constater que le sujet a changé de dimension et que l'Ecole (au sens large) ne peut plus y répondre par des dispositions du type « éducation à l'environnement » ou même « éducation au développement durable ».

La question des jeunes et du climat est devenue une question « socialement vive »

et même assez chaude... C'est qu'en effet, si la COP 21 a pu faire bouger les lignes, quatre ans après l'enthousiasme a fait place à la désillusion. Aujourd'hui, à l'occasion de la COP 25 l'ONU lance un appel à l'enseignement supérieur sur la question de l'urgence climatique ; nous y avons répondu.

Entre l'agriculture, l'alimentation, l'eau, la santé, l'environnement... notre Ecole se trouve au cœur du sujet. Accélérer dans l'intégration des problématiques du climat pour que les compétences disponibles ne soient pas un frein aux évolutions nécessaires, n'est plus un choix, mais une ardente obligation.

En à peine vingt années, l'environnement est passé d'un savoir-faire technique, principalement tourné vers l'eau, les pollutions et les déchets, à une préoccupation stratégique touchant tous les secteurs d'activité : l'industrie, les transports, la ville et l'agriculture, bien sûr...

Ce fut ensuite un changement de niveau et d'échelle avec le développement durable et la responsabilité sociétale. Aujourd'hui,



la révolution de l'économie circulaire nous amène à comprendre l'activité comme un phénomène cyclique. L'environnement qui est de plus en plus associé à l'énergie, s'insinue à toutes les étapes de l'activité depuis la R&D avec l'écoconception, jusqu'au recyclage en passant par la production, le stockage, le transport...

Le monde de l'entreprise est aujourd'hui conscient des mutations qui se présentent à lui.

Pour mener les transitions techniques et contribuer à la nécessaire transformation sociétale l'entreprise a besoin de compétences nouvelles. A la posture défensive ou réactive vis-à-vis des questions environnementales, a succédé un nouveau regard sur les opportunités qu'offre l'environnement et non plus seulement sur les risques et contraintes.

Les entreprises avancées sont aujourd'hui à l'affût de jeunes gens talentueux pouvant apporter non seulement un regard neuf et créatif, mais aussi leur envie d'aider l'entreprise à trouver de nouveaux chemins.

Le green washing est vite repéré et dénoncé. La transparence et l'engagement authentique sont les vertus que recherchent les jeunes diplômés qui ont conscience de l'ampleur des défis que leur génération va devoir relever.

Nous vivons ainsi un "momentum" selon la formule de Jean-Paul Delevoye qui en tant que président du Conseil économique social et environnemental avait convié

en 2015 les responsables des grandes religions autour des enjeux climatiques et de l'encyclique Laudato Si!

Un nouvel état de conscience semblerait même toucher les responsables politiques; il ne faudrait pas qu'il épargne la sphère éducative... Souvenons-nous que le terme «éducation» trouve ses racines étymologiques dans l'expression «ex ducere», sortir du chemin.

L'éducation n'a pas pour mission de rééditer les erreurs passées, mais de nous aider à inventer des chemins nouveaux. Cela s'appelle le développement durable...

**À VOS CÔTÉS  
DE LA CONCEPTION  
À LA LIVRAISON**

**ÉCHANGEONS SUR VOS PROJETS!**  
22 avenue Blaise Pascal 60000 BEAUVAIS  
Tél. 03 44 02 80 00 - [www.launet.fr](http://www.launet.fr)

**LAUNET**  
CONSTRUCTION

# DOSSIER

## LES ODD AU CŒUR

### DE LA POLITIQUE STRATEGIQUE D'UNILASALLE

Sur chacun des campus, les salariés d'UniLaSalle ont participé, sur le mois de novembre, à des ateliers leur permettant de mieux comprendre les enjeux des 17 Objectifs du développement durable. Une réflexion où chacun a pu s'exprimer pour co-construire la politique Groupe et avancer vers la transition du développement durable.

*« Le développement durable, c'est bien sûr un sujet sur lequel les différents collaborateurs d'UniLaSalle ont déjà réalisé, au fil des années, un travail de longue haleine », nous explique Geoffroy BELHENNICHE, Directeur d'UniLaSalle sur le campus de Rennes. En effet, Geoffroy souligne l'implication d'Anne CIKANKOWITZ, Enseignante-chercheur développement durable / évaluation environnementale Responsable DD&RS, avec la DREAL Bretagne (Direction régionale de l'environnement, de l'aménagement et du logement de Bretagne) : « ensemble, ils ont réfléchi, lancé des animations pour que les entreprises, les citoyens, les collectivités s'emparent des 17 objectifs du développement durable et sachent les traduire dans leurs activités et en tirent des conclusions. »*

Geoffroy rajoute : « UniLaSalle travaille avec différents acteurs comme par exemple "Destination Rennes" ». La ville de Rennes a choisi d'être une des destinations de développement durable reconnue en France.

« Destination Rennes » travaille en collaboration avec UniLaSalle – EME pour concrétiser la mise en route de cette action. Elle se traduira par une certification car Rennes a pour ambition d'être l'une des

premières villes du monde à être certifiée ISO 20121, une voie vers la certification du développement durable. « D'ailleurs, un groupe d'étudiants en Bachelor a contribué à la rédaction d'une chartre et est allé la présenter, la faire signer avec l'appui d'établissements de Rennes », complète Geoffroy.

Geoffroy BELHENNICHE est aussi le Directeur DD&RS Groupe, pour mettre en place la politique Groupe UniLaSalle sur le développement durable. Une politique qui devrait aboutir en avril 2020, lors du Conseil d'administration de l'école. Une politique qui veut à la fois donner un cadre pour l'ensemble des trois campus et offrir des déclinaisons locales en se basant sur les spécificités, les synergies territoriales de chaque site et de son environnement, comme la vie étudiante qui sera différente d'un campus à un autre contrairement à la mobilité (type Erasmus) qui répondra plutôt à une dimension globale. Cette politique est portée par la Direction qui s'est emparée de cette question il y a déjà dix ans et souhaite désormais la porter bien plus loin. Les acteurs de cette politique sont aussi les administrateurs de l'école qui ont été interrogés et qui interpellent l'école sur ces questions, la direction du développement durable, les étudiants, les





**Sur chacun des trois campus, les salariés ont travaillé sur les 17 ODD pour répondre à la question : Quels engagements pour UniLaSalle en matière de... éducation, formation et accompagnement (formation) ou découverte et partage (recherche) ou environnement (campus) ou ancrage territorial et actions sociales.**

Anciens Élèves et les salariés qui seront, eux aussi, consultés. Aujourd'hui, il s'agit de remettre cette politique déjà existante à un niveau Groupe et d'être capable désormais de faire face à l'urgence de changer, de transformer les choses avec des actions fortes et rapides. «Ce n'est pas une politique qui se veut nouvelle dans son objectif mais nouvelle dans sa manière de s'adresser aux élèves et aux salariés», ajoute Geoffroy.

Le directeur d'UniLaSalle Rennes précise : «Il s'agit donc d'avancer, à la fois sur la définition de la politique tout en respectant l'ensemble des parties prenantes, une politique ambitieuse au cours de l'année 2020 mais sans pour autant, attendre la mise en place de cette politique : on lance dès à présent une réflexion active, par exemple sur la mobilité GO-LaSalle pour qu'elle devienne neutre sur le bilan carbone à moins de deux ans. Ce qui va faire l'originalité de cette politique est que nous allons la cadencer et fixer des ambitions avec un horizon sur notamment la biodiversité, le bilan des émissions de gaz à effet de serre, la formation des élèves avec des éléments concrets, chiffrés, mesurés et certifiés.»

Il y a une réelle volonté d'intégrer les parties prenantes dans cette politique et que cette dernière soit impactante pour les partenaires d'UniLaSalle. «Ce n'est pas juste : on va trier les déchets ! Notre volonté est de faire en sorte que nos élèves deviennent des acteurs pleinement engagés de la transition voire de la transformation des

*entreprises pour un développement durable. Et pour cela, nous travaillerons avec des partenaires pour qu'ils nous aident à nous construire et en réciprocity, nous les aideront à se transformer au travers de stages, de recherches, de prestations, de formation continue», conclut Geoffroy BELHENNICHE.*

**Caroline LELONG,**

Responsable réseau Alumni



**Une réunion générale pour expliquer aux salariés d'UniLaSalle les enjeux des 17 ODD.**

# DOSSIER

## CLIMA-XXI : CLIMAT ET

## AGRICULTURE AU XXI<sup>e</sup> SIECLE

L'an passé, l'expérience fut un succès. Le groupe d'étudiants du domaine d'approfondissement Agronomie du campus de Rouen (Promo 2014), encadré par Pierre-Yves BERNARD, Enseignant-chercheur en agronomie et Frédéric LEVRAULT, Expert « Agriculture & Changement climatique » du réseau des Chambres d'agriculture, avait parfaitement rempli la tâche qui lui incombait : la réalisation d'une étude sur les impacts à venir du changement climatique sur l'agriculture.

Baptisée ClimA-XXI (Climat et Agriculture au XXI<sup>e</sup> siècle), elle avait été réalisée pour le compte de onze Chambres départementales d'agriculture (CDA).

### ★ UNE ÉTUDE PROFESSIONNELLE ET DE QUALITÉ

Au vu de la qualité et du professionnalisme du rendu, l'expérience a été réitérée du 20 au 28 septembre 2019 avec 30 étudiants de la promo 2015 du campus de Rouen et en partenariat avec 11 nouvelles CDA qui n'avaient pas encore bénéficié de cette démarche innovante. « Le travail proposé concerne les professionnels de la filière agricole qui ne maîtrisent pas à ce jour les concepts et la méthodologie de ce type d'étude sur les évolutions climatiques et leurs effets sur les systèmes de production », explique Pierre-Yves BERNARD. Dans chaque cas, les étudiants ont analysé l'évolution attendue au cours du XXI<sup>e</sup> siècle d'une quinzaine d'indicateurs climatiques (température moyenne annuelle, cumul annuel des pluies, etc.) et agroclimatiques (indice de Winkler, nombre de jours échauffés, nombre de jours de gel au printemps, etc.). Ces indicateurs ont préalablement été calculés par les étudiants à partir de projections climatiques fournies par le portail

« DRIAS – les futurs du climat » développé par Météo-France. Pierre-Yves BERNARD précise que « ce travail a ainsi permis d'identifier comment pourrait évoluer la faisabilité d'un certain nombre de productions végétales choisies par les conseillers agricoles des départements concernés ».

### ★ DES INTÉRÊTS PÉDAGOGIQUES MULTIPLES

Au-delà de l'exercice de mise en situation professionnelle, cette action présente également de multiples intérêts pédagogiques, comme par exemple la possibilité pour les étudiants d'acquérir progressivement et par eux-mêmes des connaissances et compétences de haut niveau sur une thématique encore émergente dans les filières agricoles.

Mission accomplie donc, pour ces étudiants d'UniLaSalle, et satisfaction pour les deux encadrants qui commenceront prochainement à travailler sur la 6<sup>e</sup> édition de ClimA-XXI!

**Alice ROYER,**  
Chargée de communication  
UniLaSalle Rouen



## DES ÉTUDIANTS

# ACTEURS DU CHANGEMENT

Quatre ans après l'Accord de Paris, les États se réunissent à nouveau lors de la COP25 qui se déroule à Madrid du 2 au 13 décembre. Cette année, l'ONU a été extrêmement claire. Au vu de l'avancement du dérèglement climatique et de l'effondrement de la biodiversité, c'est notre dernière chance d'agir réellement. Si l'on manque le coche, les efforts à fournir pour rattraper notre retard risquent d'être... insurmontables.

Durant l'année 2019, les scientifiques de l'ONU ont rassemblé toutes les données disponibles dans quatre rapports majeurs, afin d'alerter sur l'état du monde et sur les engagements à mettre en place. On parle d'urgence climatique. Entre autre chose, il faut réduire nos émissions de 7,6% par an entre 2020 et 2030. Et l'ONU prévient : « *si nous ne le faisons pas, nous manquerons la dernière opportunité historique de limiter le réchauffement climatique à 1,5 °C.* »

La dernière opportunité historique... Afin d'enfoncer le clou, l'organisation internationale ajoute que si nous continuons sur notre trajectoire, alors « on peut s'attendre à ce que les températures augmentent de 3,2 °C, ce qui aura des effets dévastateurs ». Pour éviter cette tragédie, les leaders mondiaux se rassemblent à Madrid du 2 au 13 décembre, dans le cadre de la COP25. Les enjeux y sont multiples pour le climat et les 196 parties qui y participent ! À cette occasion, une délégation UniLaSalle, composée de 3 étudiants ont pris part au débat à compter du 7 décembre. Ils animeront notamment un atelier au sein du pavillon France. Leur thématique : « *En tant qu'étudiants, que futurs experts, qu'attendons-nous de nos enseignements sur les questions climatiques ?* »

### ★ L'ASSOCIATION COP TROTTER

Créée il y a trois ans par des étudiants Bachelors et Ingénieurs, le but premier de COP Trotter était de permettre aux élèves de participer aux événements pour le climat, et tout particulièrement les COPs. Aujourd'hui, on peut diviser les actions de COP Trotter sur trois échelles :

- Au niveau local, l'association organise des débats et des ateliers au sein de l'école. Grâce à ses étudiants sensibilisés, elle est un lieu de choix pour y organiser ces événements.

- Sur le plan national, COP Trotter participe régulièrement aux événements liés au climat et plus largement au développement durable, notamment grâce aux réseaux comme le REFEDD dont Cop Trotter fait partie du CA.

- A l'international, COP Trotter a participé à toutes les COPs depuis la 22ème édition à Marrakech, afin de porter la voix des jeunes et retranscrire ces conférences aux étudiants.

---

**Harold GORET,**  
(Environnement, 2021)

# DOSSIER

## ★ YOUTH4COP

Le développement durable commence par l'éducation. Aussi, les étudiants d'UniLasalle-EME, en Bachelor Coordinateur environnement, ont organisé, du 12 au 22 novembre, la Youth4COP dans les collèges et lycées brétiliens : ils se sont rendus dans les lycées l'Assomption, de Rennes, et Jean-Baptiste-Le Taillandier, de Fougères, ainsi qu'au collège Sainte-Marie, de Vitré. Ils y ont animé des ateliers pour rendre concrète la problématique de l'environnement, sensibiliser au changement climatique et apprendre les gestes éco-citoyens dans les écoles. Pour accompagner les enseignants du secondaire, les étudiants se sont adressés aux élèves de façon ludique et pédagogique sur l'agriculture, la biodiversité, le climat et les océans. L'animation était interactive. Des vidéos, des jeux, des saynètes et des quiz ont suscité la curiosité des jeunes sur les questions du développement durable.

## Qu'est-ce qu'une COP ?

Une « Conference of the Parties » est une discussion internationale qui réunit les nations ayant signé la convention cadre des Nations unies sur les changements climatiques (CCNUCC, ou UNFCCC en anglais). Elle date du sommet de Rio de Janeiro, en 1992, une dizaine d'années après que des scientifiques ont commencé à alerter les politiques sur un effet des activités humaines sur le climat de la planète.



Les étudiants d'UniLasalle-EME, en Bachelor Coordinateur environnement, ont organisé, du 12 au 22 novembre, la Youth4COP dans les collèges et lycées brétiliens.



## ET DU COTE DES ALUMNI ?

**Bruno PORTÉ (Environnement, 2016)** a rencontré **Coralie RAMBAUD (Environnement, 2015)**, qui travaille chez PAPREC depuis avril 2017 et l'a interviewée pour mieux comprendre son engagement professionnel vis-à-vis du développement durable.

★ BRUNO : PEUX-TU NOUS DÉCRIRE TON POSTE EN QUELQUES MOTS ?

**Coralie :** Je travaille actuellement dans la recherche et développement au sein de la division plastique de PAPREC. Le flux de déchets plastiques à recycler évoluant, je participe à l'adaptation des lignes de recyclage en vue de trouver des exutoires auprès des plasturgistes.

★ BP : EN QUOI TON POSTE PARTICIPE AU DÉVELOPPEMENT DURABLE ?

**CR :** Suite à la prise de conscience des consommateurs sur les impacts environnementaux du plastique il y a environ un an, les plasturgistes cherchent à intégrer beaucoup plus de plastiques recyclés dans leur production de base. Cela pour répondre à l'attente des consommateurs. J'interviens en tant que support pour leur proposer nos plastiques issus du recyclage qui seraient le mieux adaptés à leurs exigences en fonction du produit fini qu'ils veulent fabriquer.

★ BP : DANS QUELLE MESURE TON TRAVAIL PERMET D'ATTEINDRE LES OBJECTIFS DU DÉVELOPPEMENT DURABLE ?

**CR :** Tout d'abord insérer plus de plastique issu du recyclage dans les productions des plasturgistes permet de faire baisser les consommations de matière première et ainsi de réduire les impacts liés à la production de plastique issu du pétrole. De plus cela permet de mettre en route

l'économie circulaire, pour que les déchets des uns deviennent la ressource des autres et mettre en place une économie plus durable.



**Coralie RAMBAUD (Environnement, 2015).**

## DES LIEUX

### POUR MIEUX RECYCLER

D'autres Alumni tentent de mettre en place de nouveaux concepts pour inciter les citoyens à s'investir dans le développement durable comme **Charlie CARPENE (Géologie, 2014)** qui a ouvert récemment une campagne de financement participatif pour créer un tiers-lieu dédié au réemploi et au faire soi-même à Lyon!

Une association sous le nom de L'Atelier des Nouveaux Designs où Charlie et ses deux associées souhaitent créer :

- des espaces pour que les créateurs puissent pratiquer leurs activités au mieux tout en continuant de réduire toujours un peu plus les déchets que notre société génère.
- Des ateliers manuels pour que chacun puisse aussi apprendre à fabriquer soi-même grâce à des matières premières de qualité et qui ont déjà eu une première vie.
- Un lieu de stockage pour faciliter la gestion entre la récupération et la réutilisation des matières.
- Un espace de vente où chacun trouvera des exemplaires inédits et responsables de créations en tout genre faits par les créateurs.

*« En quelque sorte, c'est un lieu magique où il est possible de transformer ce qu'on pense inutile en un objet beau et pratique. », nous précise Charlie.*

#### ★ POURQUOI LA CRÉATION

DE L'ASSOCIATION "ATELIER DES NOUVEAUX DESIGNS" ?

*« Nous tenons à ce que cette aventure soit collaborative et que chacun puisse*

*contribuer à sa façon. Ça favorise la transparence, la mutualisation, l'entraide et le partage des connaissances et des moyens matériels et immatériels. Alors on a fait en sorte que toutes les activités soient ouvertes à chacun dans une démarche collaborative et participative, dans un esprit de non-discrimination, de partage et de bienveillance.*

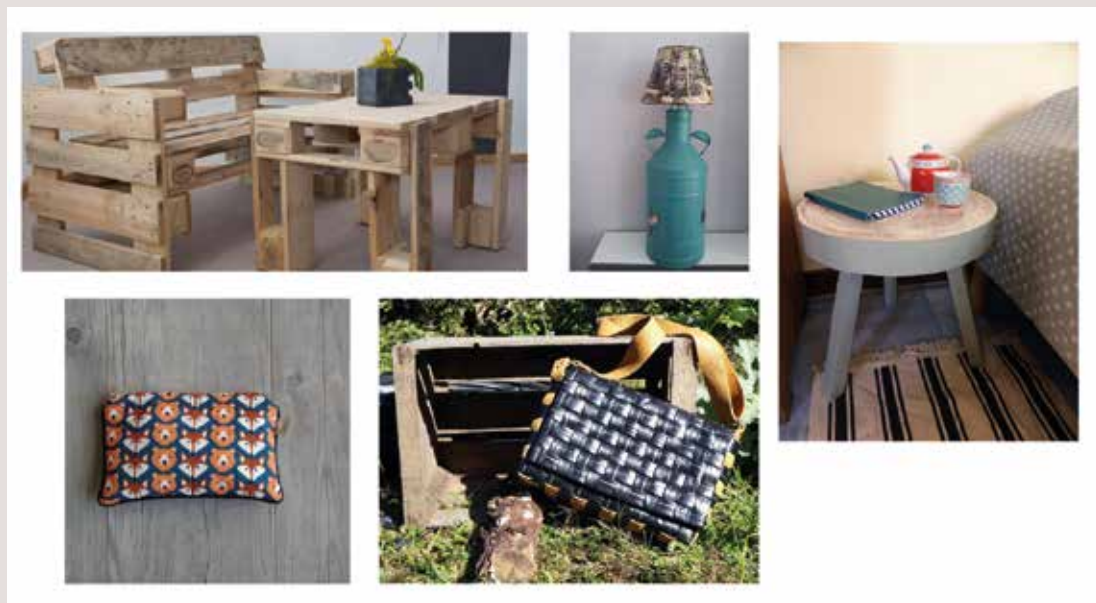
*Pour info, à garder en tête, voilà les valeurs qui nous réunissent :*

- La préservation des ressources et la défense de l'environnement,
- La lutte contre les déchets et le gaspillage,
- La collaboration, la mutualisation et le partage,
- La créativité, l'expérimentation artistique et culturelle et l'innovation »

#### LIEN UTILE

Leur page Facebook qui vous permettra de suivre dans un premier temps leurs aventures :

<https://www.facebook.com/LatelierdesNouveauxDesigns/>



## L'upcycling

L'upcycling (surcyclage ou revalorisation en français) c'est le fait de transformer un objet n'ayant plus d'utilité, en un nouvel objet ayant une valeur supérieure que celle de départ. L'upcycling est généralement un processus de transformation manuel et créatif ayant un impact environnemental réduit. L'upcycling s'inscrit dans les principes de l'économie circulaire.

## Entr'Actes

### SIG 2019

Un Entr'Actes dans les informations géographiques : SIG 2019, un moment fort pour les élèves, enseignants et Alumni d'UniLaSalle.

Cette année, comme les précédentes, UniLaSalle était fortement représentée lors de la conférence annuelle des Sciences de l'information géographique (SIG) organisée par ESRI aux Docks de Paris les 16 et 17 octobre. Onze étudiants des campus de Beauvais et Rouen ainsi que trois professeurs et plus de douze Alumni étaient réunis lors de l'Entr'Actes organisé par UniLaSalle Alumni, sur ce congrès.

L'investissement était important du côté d'UniLaSalle et de ses étudiants avec quatre présentations orales, trois posters et deux élèves aux 24h du SIG. Les résultats ne furent pas moins intéressants avec un second prix du concours de posters dans la rubrique esthétique pour des élèves en 5<sup>e</sup> année (Bac+5) ingénieurs en science de la Terre et environnement et une victoire pour l'un des deux participants aux 24h du SIG, élève en 4<sup>e</sup> année (Bac+4) ingénieur en science de la Terre et environnement.

Vous êtes prochainement exposant sur un salon professionnel susceptible d'attirer un nombre important d'Alumni ? Organisez un Entr'Actes pour valoriser le nom de votre entreprise auprès du réseau des Alumni et profiter d'une rencontre entre Anciens, salariés et étudiants d'UniLaSalle !

### CONTACTS

Pour tout renseignement complémentaire :

Contactez Caroline

[caroline.lelong@unilasalle.fr](mailto:caroline.lelong@unilasalle.fr)

ou Euphémie

[euphemie.fouillet@unilasalle.fr](mailto:euphemie.fouillet@unilasalle.fr)

**Lucien CORBINEAU,**  
(Géologie, 2007)

### Un grand bravo

pour le travail réalisé ainsi que pour cette communauté UniLaSalle autour des SIG qui ne cesse de se développer, à l'année prochaine pour SIG 2020 !

**Romain ARMAND,**  
**Brenda LOTHION (Géologie, 2006), Maëla LEVIGNE (Géologie, 2018), Lucien CORBINEAU (Géologie, 2007), Guilhem PALLARD (Géologie, 2019), Aurelia PIERRE (Géologie, 2010), Elodie LAURENT (Géologie, 2011), Dorian SAMAIN (Géologie, 2016), Marion HOECKMAN (Géologie, 2017), Pierre SAULET (Géologie, 2017), Romain PARTHIOT (Géologie, 2017), Alexandre BONTEMPS (Géologie, 2017), Camille PERRUCHOT-TRIBOULET (Géologie, 2018), Yoann QUERE (Géologie, 2018), Joséphine COMBES (Géologie, 2020), Pierre Eliot DABIN (Géologie, 2020), Theo LOMBARD (Géologie, 2020), Paul MAES (Géologie, 2020), Guillaume MEYFROIDT (Géologie, 2020), Lorraine COUDERT-DE CERIS (Géologie, 2021), Mathilde HAEMMERLEIN (Géologie, 2021), Sapha LAARAJ (Géologie, 2021), Heni GHANRIANI (Géologie, 2021), Nicolas HAURY (Géologie, 2021).**





## Mémoire

### SITE DE VAUQUOIS

Le réseau des Alumni, c'est la mémoire et l'avenir...

Dans le prochain Trait d'Union 396 de mars 2020, nous vous parlerons de Mémoires! Mémoire au sens souvenir mais aussi mémoire pour l'avenir car les étudiants TSP en Géologie vont faire leurs mémoires sur le site de Vauquois, où l'arrière grand-père d'**Antoine PAJOT (Agriculture, 2001, Beauvais)** a combattu en 1915.

En attendant de vous en dire plus sur ce mémoire en préparation, Antoine nous rapporte: «*Je suis allé récolter des échantillons de pierres sur le site, dans les galeries de mine françaises et allemandes pour les étudiants.*»

**Caroline LELONG,**  
Responsable réseau Alumni

PARTENAIRE DE LA  
PERFORMANCE  
DES CHEFS  
D'ENTREPRISE

Conseil &  
Expertise comptable



02 41 33 66 66  
www.49.cerfrance.fr

**CERFRANCE**  
entreprises, emplois

# ALUMNI

Mieux le connaître!



Éric BERGUE (Agriculture, 1991, Beauvais).

« SI VOUS POSSÉDEZ  
UNE BIBLIOTHÈQUE  
ET UN JARDIN, VOUS  
AVEZ TOUT CE QU'IL  
VOUS FAUT. »

Cicéron

Depuis près de 10 ans, **Éric BERGUE (Agriculture, 1991, Beauvais)**, partage avec vous sa passion de la lecture au travers de la chronique Des livres et vous. Afin de mieux le connaître, nous sommes allés à sa rencontre.

Féru de livres, Éric dévore ses lectures quotidiennement. En œuvrant pour la chronique, il alimente les connaissances des ingénieurs d'UniLaSalle dans des domaines très variés allant de l'agriculture à l'agroalimentaire ainsi que la géologie. Il lui arrive même parfois de sortir de ce cadre et de vous proposer des ouvrages plus littéraires et généraux. D'une fréquence initiale de 7 à 8 chroniques par an, Éric a non seulement permis à tous, d'acquérir une solide base de connaissances dans ces nombreux domaines, mais il s'acquitte de cette tâche avec une réelle passion.

Du côté professionnel, Éric évolue dans la filière horticole et ce, depuis ses débuts. D'abord Directeur de jardinerie, puis Responsable logistique dans une coopérative maraîchère et horticole, il sera ensuite Directeur d'une entreprise spécialisée dans la logistique jusqu'en 2010.

Début 2011, Éric, crée une première entreprise: HortiTrace, spécialisée dans la collecte et le retour aux expéditeurs, d'emballages horticoles et également industriels.

À cette même période, il démarre aussi une activité de consultant indépendant - Bergue Développement & Projets (« BDP ») - dans les univers horticoles, de la logistique et l'organisation en entreprise (humaine, logistique, fonctionnelle, stratégique...).

Enfin, Éric est aussi engagé auprès de sa femme **Clémentine BERGUE (Agriculture, 1993, Beauvais)** dans son activité professionnelle. En effet, Hortelli, toute nouvelle jardinerie de ville a vu le jour, à Angers (49) début 2019. Cette jardinerie de 230 m<sup>2</sup> avec cour extérieure, offre un large éventail d'espèces végétales d'extérieur pour les petits espaces urbains et les balcons, rebords de fenêtres, petits jardins... On y trouve également un grand nombre de poteries et de décorations. Hortelli a notamment fait le pari de ne proposer que des plantes d'extérieur afin de travailler exclusivement avec des producteurs français (la production de plantes d'intérieur étant majoritairement étrangères).

Ne s'arrêtant pas là, Éric a ouvert également l'espace de co-working La Cohort'



au quartier Lafayette, juste à côté de la jardinerie de Clémentine. Profitant d'une ambiance végétale et colocalisée avec l'activité de conseil BDP, c'est un véritable « hub » d'échanges entre intervenants qu'Éric a fait naître. Cet espace de co-working, l'activité conseil BDP ainsi que la jardinerie Hortelli permettent la multiplication des services pour le quartier ainsi que la création et le renforcement des liens communautaires.

Avec ses multiples activités professionnelles et associatives, relatives à l'école mais aussi à la ville d'Angers, Éric est un homme engagé et passionné. Il nous paraissait important que l'homme derrière la chronique en devienne l'objet.

**Marie MARCHIORI,**  
(Alimentation & Santé, 2014)



La Cohort', espace de co-working au quartier Lafayette à Angers (49).

## Prenez part à la ligne éditoriale du Trait d'Union !

Parce que cette revue est la vôtre, soyez acteur de son contenu. **Envoyez-nous vos idées et/ou articles :**

- Retrouvailles entre Anciens professionnelles
- Focus sur des activités/loisirs partagés
- Mariages, naissances, décès...
- ...

Contact : [alumni@unilasalle.fr](mailto:alumni@unilasalle.fr)





## ALEXANDRA LUCAS

(AGRICULTURE, 2011, BEAUVAIS)

À LA CONQUÊTE DE L'ATLANTIQUE!

« Ancienne lasallienne – Promo 150 – je suis une jeune navigatrice qui se lance dans un projet fou, sur le pont d'un voilier incroyable, *Maverick*, un Maxi 6'50, avec lequel je vais traverser l'Atlantique en 2021! », nous explique **Alexandra LUCAS (Agriculture, 2011, Beauvais)**.



### Le saviez-vous ?

Moins de 10% des participants à cette régata sont des femmes ... pratique pour se démarquer. »

### Mais quel est plus précisément ce projet ?

Il s'agit de la *MiniTransat* 6'50 : la seule régata reliant la France aux Antilles – avec une escale aux Canaries - qui s'effectue en solitaire, sur un petit bateau de 6,50 m. Une occasion unique pour tout sponsor voulant se rallier au projet, de faire un joli coup de communication, en véhiculant des messages forts et cela dès à présent et jusqu'en 2021 ! (visibilité durant deux ans, soit sur plus d'une dizaine d'événements).

### Comment ?

Avec un support de communication original et plus que visible : un VOILIER!

### Quels sont tes besoins ?

J'ai besoin de super partenaires (peut-être vous!), pour m'accompagner tout au long de cette aventure; de la préparation (dès à présent) jusqu'à la course: la Traversée de l'Atlantique, en octobre 2021. Partenaires, pour qui je serai ravie d'être un nouveau canal de communication - qui rompt avec la communication traditionnelle - ou tout simplement leur nouvelle mascotte. Avec votre soutien, cela me donnera toute l'énergie nécessaire pour me dépasser mille après mille!

### Info +

- Joindre Alexandra ? 06.37.74.16.09  
ou alexandra.lucas.87@gmail.com

- Suivre ses aventures ?  
Instagram : Alex swing sur l'Atlantique  
Facebook : Alex swing sur l'Atlantique



# »» DANS LA FAMILLE

## « INTERVENANT », JE VOUDRAI L'ALUMNI!

Que ce soit sur les campus de Beauvais, de Rouen ou encore de Rennes, ils sont nombreux à intervenir auprès des étudiants pour faire part de leur savoir-faire et de leurs expériences terrain.

*« J'ai eu l'occasion de revenir en 2018 pour présenter mon métier aux 4<sup>e</sup> années PREVALS. Un moment riche en échanges, en questions, et assez concret pour les futurs ingénieurs. Et bien sûr le plaisir de rencontrer nos anciens professeurs et leur raconter « ce que l'on est devenu ». Très belle initiative! »* nous confie **Claire VELGHE (Alimentation & Santé, 2019)**

**Guillaume SCHLUR (Agriculture, 2008, Rouen)** est revenu sur le campus normand, fin novembre, dans le cadre des parcours d'approfondissement des 4<sup>e</sup> année.

Il anime un module de formation sur les systèmes de production en Aquaponie. Le thème est tellement populaire que le Club étudiant Uni 'vert en a également profité jeudi 28 novembre pour une intervention spécifique, avant que Guillaume ne retourne à la Ferme Aquaponique de l'Abbaye (à Saint-Victor l'Abbaye) - FADA où il produit truites, légumes et aromates.



**Sébastien DUBOC (Agriculture, 2009, Beauvais)** partageait, lundi 25 novembre, sa vision sur la conduite de l'élevage caprin, auprès des étudiants de 4<sup>e</sup> année du parcours animal. Passionné par cette filière, Sébastien est devenu le fondateur d'Amaltup, inventeur de recettes savoureuses et naturelles bio au lait de chèvre français.



Merci aux Alumni de transmettre régulièrement leur savoir aux étudiants d'UniLaSalle.

**De passage sur l'un des trois campus ?**

N'hésitez pas à nous le faire savoir : [alumni@unilasalle.fr](mailto:alumni@unilasalle.fr)

## La presse en parle

★ **Augustin CHARTIER (Agriculture, 2012, Beauvais)**, 29 ans, a été ordonné prêtre par l'évêque Jacques Benoit-GONNIN en la cathédrale de Beauvais, dimanche 23 juin 2019.

Source: Courrier picard du 22 juin 2019

★ Ingénieure de formation, **Camille MENAGER (née COPPIN) (Alimentation & Santé, 2005)** s'est lancée, aux côtés de son mari **Alexis MENAGER (Agriculture, 2007, Beauvais)** dans la confection d'une gamme de linge de maison en lin de Normandie.

Source: La France agricole du 7 juillet 2019

★ **Camille MOUNIER (Agriculture, 2019, Rouen)**, a effectué, pendant sa 4e année de formation, un stage de cinq mois à Canberra en Australie. Elle revient sur cette expérience enrichissante professionnellement, socialement et culturellement.

Source: Onisep du 16 juillet 2019

★ Cet été, la Voix du Nord est parti à la rencontre de **Bérénice LEMAITRE (née DENIS) (Agriculture, 2007, Beauvais)**. Ils ont découvert sa confection de savons et baumes 100% écologique et développement durable!

Source: La Voix du Nord paru le 2 août 2019

★ Samedi 24 août, **Camille GOBIN (Agriculture, 2005, Beauvais)** ralliait à la nage le Cap Fréhel et le port d'Erquy pour son association Satb2, du nom de la maladie orpheline du même nom, pour soutenir les familles touchées par ce syndrome rare!

Source: Ouest France du 20 août 2019

★ L'appli Save Eat, créée par **Isaure TSASSIS (Alimentation & Santé, 2016)** et Dorothée, propose des recettes avec les restes de vos frigos. Les deux jeunes femmes ont proposé des ateliers lors du festival Paris Paradis, qui se déroulait du 27 au 29 septembre.

Source: Le Parisien du 29 septembre 2019

★ Certains analystes redoutent l'arrivée d'une nouvelle crise financière en 2020, qui pourrait faire vaciller les cours des céréales et oléoprotéagineux. Selon Laurent CRASTRE et **Nathan CORDIER (Agriculture, 2017, Beauvais)**, experts du marché des grains, respectivement chez Tallage et Agritel, la demande mondiale pourrait être fortement impactée en cas de crise financière, tout comme les taux de change. Ce qui ne sera pas sans incidence sur le prix des grains.

Source: Terre.net du 3 octobre 2019

★ **Bertrand SWIDERSKI (Environnement, 1997)**, Directeur développement durable chez Carrefour vous explique comment l'enseigne tente de réduire le gaspillage alimentaire.

Source: Linéaire 17 octobre 2019

★ Découvrez **Baptiste MÉGARD (Agriculture, 2012, Beauvais)** interviewé pour La France Agricole. Il vous parle de sa ferme de 4 hectares aux portes de Rouen.

Source: <https://www.youtube.com/watch?v=OKq7LkM9jUc&t=4s>

ou encore dans l'émission de Télématin sur France 2 du 5 novembre 2019

★ Retrouvez un article « *Ces patrons qui veulent changer le monde* » dans le Télégramme du 6 novembre où **Anne-Laure SIMON (Environnement, 2012)** nous parle de « l'entreprise à mission », un nouveau statut promulguée au printemps dernier par la loi Pacte (Plan d'action pour la croissance

et la transformation des entreprises).

Associée, Anne-Laure travaille à l'Agence Déclic, située à Rennes (35) qui accompagne les collectivités, associations et entreprises dans leur stratégie, leur organisation et leurs marchés publics, dans une démarche responsable et dans l'intérêt général.

Source: Le Télégramme du 6 novembre 2019

## Naissances

★ **Edwige (Agriculture, 2002, Beauvais)** et **Gaël HACHET (Agriculture, 2001, Beauvais)** partagent avec Antoine, Eléonore et Angèle la grande joie de vous annoncer la naissance de Victor le 10 janvier 2019.

★ Christian et **Caroline WAGNER (Agriculture, 2006, Beauvais)** ont la joie d'accueillir dans leur famille Victor.

## Décès

★ Yves VANDENDRIESSCHE (Agriculture, 1969, Beauvais), à la demande de Jeanine HAZEBROUCK, a le regret d'annoncer le décès de **Jean-Marie HAZEBROUCK (Agriculture, 1963, Beauvais)** survenu le 5 octobre 2019.

★ Toute la famille de **Jacques-Dominique FANIER (Agriculture, 1953, Beauvais)** a la douleur de vous faire part du décès de Jacques-Dominique survenu le 13 octobre 2019.



H for Human, Expertise based on people is everything

H-Expertise Services S.A.S. accueille des experts de tous domaines afin de fournir des prestations de qualité aux industriels de tous secteurs.

Benjamin LIVAS  
EXPERT MODELISATION ENVIRONNEMENT MARIN



Pourquoi j'ai souhaité rejoindre H-ES?

Après avoir forgé mon expérience pendant 10 ans au sein d'une société de taille intermédiaire, j'ai souhaité rejoindre une entreprise à taille humaine.

Grâce à une grande autonomie, H-ES m'a offert un cadre de travail dans lequel j'ai pu aller plus loin dans le développement de mon activité d'expertise.

La dimension humaine et les valeurs défendues sont vraiment appréciables au quotidien, et la taille de la structure nous permet d'être très réactif avec nos clients.

En résumé, je suis ravi de ma première année au sein de H-ES!

**Vous êtes un expert dans votre domaine.  
Rejoignez nous !**

Nos Expertises actuelles:



**Besoin d'experts reconnus dans leurs domaines. Contactez-nous!**

Ils font confiance à nos experts: Cambridge Carbonates Ltd., CSIRO, GeoRessources, IPGP, Total SA., EBN BV, CEDRE, CEP SA...

[contact@h-expertise-services.com](mailto:contact@h-expertise-services.com)

[www.H-Expertise-Services.com](http://www.H-Expertise-Services.com)

## SOUPE AU POULET ET AU GINSENG

### ★ INGRÉDIENTS

- 1 poulet (environ 1,5 kg)
- 150g de riz à grains courts, rincé et trempé dans de l'eau froide
- 3 cuillères à soupe de flocons de ginseng
- 3 pruneaux
- 8 gousses d'ail lavées
- ½ cube de bouillon de poulet
- 2 à 3 oignons verts, hachés
- Sel et poivre au goût

### Pour la sauce au sésame :

- 1 à 2 cuillères à café de sel
- 1 cuillère à café de graines de sésame
- 1 pincée de poivre noir moulu
- 1 à 2 cuillères à soupe d'huile de sésame

### ★ PRÉPARATION

1. Mélanger le sel, les graines de sésame, le poivre noir moulu et l'huile de sésame dans un petit bol et bien mélanger. Mettre de côté.
2. Filtrer le riz. Retirer les abats du poulet et les frotter avec du sel pour les nettoyer. Rincer sous l'eau courante froide
3. Placer le poulet sur une planche à découper, le sécher et enlever l'excès de graisse autour des cavités corporelles à l'aide de ciseaux de cuisine ou d'un couteau. Couper le bout des ailes.
4. Farcir le poulet de riz, de ginseng, de pruneaux et de gousses d'ail. Mettre les restes de riz dans la cocotte.
5. Placer le poulet dans une cocotte en fonte. Ajouter environ 4 à 6 verres d'eau froide, couvrir et cuire à feu moyen pendant 30 minutes
6. Tourner le poulet et continuer la cuisson à feu moyen encore 40 minutes jusqu'à ce que le poulet, le ginseng et le riz deviennent tendres. Ouvrir la cocotte et verser de l'eau au-dessus du poulet. Ajouter le cube de bouillon de poulet.
7. Retirer du feu.
8. Découper puis placer du poulet dans des bols individuels et ajouter le riz et le bouillon. Saupoudrer d'oignon vert haché et de poivre noir. Servir avec la sauce au sésame.

**Cécile BUCHE,**

(Alimentation & Santé, 2012)





## Des orties et des hommes

Paola PIGANI  
Éd. Liana LEVI

## À FLEUR DE PÔ

Si les seventies furent marquées par le « Flower power », ce pouvoir des fleurs n'était pas toujours à l'œuvre dans les campagnes de France. Pour l'agriculture, le crépuscule des trente glorieuses se vivait entre dureté du labeur et montée du stress économique.

C'est dans ce cadre des années 70 et au cœur de la campagne charentaise que Paola PIGANI nous plonge dans son dernier roman « Des orties et des hommes ». Nous y rencontrons une petite fille qui doit beaucoup ressembler à Paola et cheminons avec sa famille de paysans italiens installés en Charentes. Pour cette famille courage, la vie et le travail sont rudes. Chacun est mis à contribution pour joindre les deux bouts sur cette terre qui les a accueillis et où ils ont fait leur nid tout en restant les rituels du coin, les chansons du père ponctuant les dîners pour conserver vivace le souvenir d'au-delà des Alpes.

Au travers de cette fresque rurale et familiale, Paola PIGANI dresse un tableau réaliste de cette agriculture des terres pauvres et des petites fermes dans une époque où la course à la productivité est encore encouragée à coups d'emprunts et de phytos. Le tout dans un décor social fait de solidarité mais aussi de détresses du quotidien où chacun aura à choisir entre enracinement et aventure.

Rudesse et tendresse sont les deux piliers sur lesquels s'appuie Paola PIGANI avec un formidable talent de conteuse. Italienne d'origine mais française de vie, son écriture est douce et précise et son style emprunte beaucoup à la poésie dans laquelle elle excelle également.

Dès la dernière page de ce TU tournée, foncez donc chez votre librairie et rentrez vous installer au coin du feu avec « Des orties et des hommes ». Bonne soirée garantie !

Buona lettura !

**Éric BERGUE,**  
(Agriculture, 1991, Beauvais)  
[ericbergue@orange.fr](mailto:ericbergue@orange.fr)

## Prenez part à la ligne éditoriale du Trait d'Union !

Parce que cette revue est la vôtre, soyez acteur de son contenu. **Envoyez-nous vos idées et/ou articles :**

- Retrouvailles entre Anciens professionnels
- Focus sur des activités/loisirs partagés
- Mariages, naissances, décès...
- ...

Contact : [alumni@unilasalle.fr](mailto:alumni@unilasalle.fr)



## JANVIER

- 11 JOURNÉE PORTES OUVERTES**  
Campus de Rennes (35)
- 11 REMISE DES DIPLÔMES (158, 016, 079, 024)**  
Campus de Beauvais (60)
- 15 ENTR'ACTES AU SIVAL À 18H00**  
Hall Ardesia - B49 sur le stand de **Benoît JANNY (Agriculture, 2007, Beauvais)** à Angers (49)
- 29 ENTR'ACTES AU CARREFOUR DE L'EAU À 17H30**  
Hall 8 - Stand 640 d'UniLaSalle à Bruz (35)

## FÉVRIER

- 1<sup>er</sup> JOURNÉE PORTES OUVERTES**  
Campus de Beauvais (60)
- 1<sup>er</sup> JOURNÉE PORTES OUVERTES**  
Campus de Rouen (76)
- 6 ENTR'ACTES FRUITLOGISTICA À 17H00**  
Hall 21 - C-O1 sur le stand de **Benoît JANNY (Agriculture, 2007, Beauvais)** à Berlin (Allemagne)
- 8 JOURNÉE PORTES OUVERTES**  
Campus de Rennes (35)
- 14 LES RENDEZ-VOUS DE L'ÉCONOMIE CIRCULAIRE**  
Campus de Rennes (35)  
inscription : [contact.rennes@unilasalle.fr](mailto:contact.rennes@unilasalle.fr)

## MARS

- 7 JOURNÉE PORTES OUVERTES**  
Campus de Beauvais (60), Rouen (76), Rennes (35)
- 21 REMISE DES DIPLÔMES**  
Campus de Rouen (76)

Directeur de la publication : Antoine PAJOT, Président  
Rédactrice en chef : Caroline LELONG

Avec la participation de : Cécile BUCHE, Geoffroy BELHENNICHE, Éric BERGUE, Jacques BRIGEON, Lucien CORBINEAU, Adeline FONTAINE, Euphémie FOUILLET, Harold GORET, Valérie LEROUX, Marie MARCHIORI, Adèle MARVAUD, Charlotte POLLEUX, Bruno PORTÉ, Amandine RAS, Alice ROYER

UniLaSalle Alumni - 19 rue Pierre Waguet - BP 30313 - 60026 BEAUVAIS Cedex - tél. : 03.44.06.25.24

mail : [alumni@unilasalle.fr](mailto:alumni@unilasalle.fr) - Site web : [www.unilasalle-alumni.fr](http://www.unilasalle-alumni.fr)

Régie publicitaire : EDIF - 102 avenue Georges Clemenceau - 94700 MAISONS-ALFORT - tél. : +33.(0)1.43.53.64.00  
- mail : [edition@edif.fr](mailto:edition@edif.fr)

Crédits photos : Photothèque UniLaSalle - photothèque UniLaSalle Alumni - Com' Photo - Fotolia.com : p. 10, 12 à 21 : © olly ; p. 44 et 46 : © svort et p. 50 : © dalaprod



Depuis 1883, AMAZONE est partenaire de l'agriculture et offre une large gamme d'équipements de travail du sol, de fertilisation, de semis et de protection des cultures.

L'innovation est depuis toujours le signe distinctif de la marque AMAZONE et de nos produits. Aujourd'hui le groupe AMAZONE possède huit sites de production en Allemagne, en France, en Hongrie et en Russie et emploie plus de 2 000 salariés dans le monde.

Société familiale et à taille humaine, il nous tient quotidiennement à cœur de vivre et transmettre nos valeurs fondamentales : écoute de nos clients, esprit d'équipe, engagement, qualité, innovation et responsabilité.

Nous nous attachons à inscrire nos activités et nos projets dans une vision durable, aussi bien au niveau environnemental que sociétal.



**AMAZONE**

LA CULTURE DE L'INNOVATION

# AGROTRAINING

## CENTRE DE FORMATION LEMKEN



Au sein d'un cadre arboré, d'infrastructures modernes et d'une équipe passionnée, LEMKEN France propose bien plus qu'un centre de formation mais son AGROTRAINING, véritable lieu de formation et d'échanges entre professionnels du monde agricole.

### Venez vous former !

- 500 m<sup>2</sup> d'AGROTRAINING
- 200 m<sup>2</sup> dédié à la formation théorique
- 6 Ha dédié uniquement à la démonstration
- 1300 m<sup>2</sup> d'AGROFORUM

Renseignements au 02 38 61 11 12