



(RÉSO)ÉSITPA
& LASALLE BEAUVAIS (ALUMNI)

**LES DEUX UNIONS
FONT LA FORCE!**

Le TRAIT D'UNION

1^{er} trimestre 2017
#384

entre les membres du réseau UniLaSalle*



2017

Taxe
d'apprentissage

« flécher la réussite »



une école, deux campus



**Verser votre Taxe d'apprentissage à UniLaSalle,
c'est flécher, ensemble, la réussite !**

ressources | eau | énergie | nutrition | agroalimentaire | agronomie | environnement

ÉDITO

Si l'Association a aujourd'hui 150 ans, 2017 reste néanmoins l'année d'une naissance, celle de UniLaSalle Alumni, celle de notre réseau commun. Nous ne faisons pas fi du passé, nous n'oublions pas notre histoire, notre parcours, notre vie. Ce que nous souhaitons, c'est qu'à compter d'aujourd'hui, chacun d'entre vous, quel que soit son école d'origine et de cœur (Esitpa, IAB, IGAL, ISAB, ITPA, LaSalle Beauvais), reconnaisse en UniLaSalle Alumni l'entité qui rassemble désormais près de 14 000 membres. Notre équipe, salariés et administrateurs, s'engage à respecter vos formations et vos diplômes, à s'inspirer de vos profils, à s'enrichir et à valoriser vos parcours aussi riches que spécifiques. Cela avec vous, grâce à vous.

Régis NOURY
(Agriculture, 2006,
Beauvais)
Président

SOMMAIRE

INSTITUT

- 4 Les étudiants d'UniLaSalle sur le podium du Concours de Cuisine des Grandes Écoles
- 6 Bootcamp entrepreneuriat, une semaine de flow...
- 8 Des compétences internationales pour le Plant breeding

PORTRAIT

- 10 Stéphane HERVOUIN, un Alumni à sept vies
- 13 Allumer le moteur et... action!
- 16 Son travail, c'est la santé!
- 20 Et moi je viens pour le gaz...

DOSSIER SPÉCIAL

L'union fait la force

- 25 LaSalle Beauvais-Esitpa, l'ambition d'une école
- 27 Ne l'appellez plus, LaSalle Beauvais – Esitpa mais UniLaSalle!
- 34 Aux commandes de UniLaSalle
- 36 UniLaSalle Alumni l'ambition d'un réseau
- 38 UniLaSalle Alumni vu par des Alumni de Rouen

ALUMNI

- 42 Troisième « Biennale 103 » en Haute Savoie
- 46 Bellême et le Perche accueillent la 107^e promotion de l'année 2016
- 48 Actu
- 50 Des livres et vous

52 CARNET

56 RECETTE

58 AGENDA

*Anciens Élèves issus des établissements Esitpa, IAB, IGAL, ISAB, ITPA, LaSalle Beauvais

NOS ÉTUDIANTS SUR LE PODIUM DU CONCOURS DE CUISINE DES GRANDES ÉCOLES

Samedi 5 novembre se tenait la 3^e édition du Concours de Cuisine des Grandes Ecoles (CCGE) qui rassemble chaque année douze établissements.

Chaque équipe, composée de trois étudiants, dispose d'une heure pour échanger avec un chef coach, tiré au sort le matin même. Un coup d'œil sur l'économat, quelques coups de crayons pour esquisser l'assiette sur une feuille de papier, quelques calculs de grammages, et c'est déjà le passage en cuisine pour une heure trente de pratique. Le coach les accompagne pour les conseiller, sans y mettre la main, ses gants blancs devant rester immaculés.

C'est le Chef emblématique Romain LEROY, Consultant culinaire pour la société Cook and Go, ancien Chef Exécutif à l'Hôtel Montaigne à Paris, précédemment Chef cuisinier au sein du Groupe Cyril LIGNAC, après une carrière dans le Groupe Barrière et à la Marine Nationale, qui a suivi notre équipe.

Tout a commencé il y a un an pour la team 2016 UniLa-Salle composée de **Clélie MAESANO, Fanny LINTZ (Alimentation & Santé, 016)** et **Tomer RAJZBAUM (Alimentation & Santé, 014)**. En novembre 2016, ils ont occupé les trois premières places du concours de cuisine Culina Jump, devant 35 autres candidats issus de toutes



Le thème de cette année : « L'oeuf, entre authenticité et créativité ».

les filières de l'Institut (Agriculture, Géologie et Alimentation et Santé). Ils se sont distingués par l'étendue de leur culture culinaire, la connaissance des aliments, et leur savoir-faire pratique. Et les voilà donc arrivés dans les cuisines de la prestigieuse école de cuisine Parisienne Ferrandi.

Cette finale nationale s'est concrétisée par une très belle troisième place avec 69,4 points sur 100, devancés de peu par Les Ponts et Chaussées (69,5), laissant la première place à Chimie Paris Tech (73,5).

Le jury a été convaincu par leur recette. La pièce maîtresse est un œuf mollet frit à la panure de noisettes et au piment de Cayenne, dont le jaune a été remplacé par une purée de potimarron au gingembre, en trompe l'œil. Il est accompagné d'un écrasé de pomme de terre en forme de nid sur lequel est déposé le jaune de l'œuf cru assaisonné au piment, le tout reposant sur sablé au comté. Une tuile de blanc d'œuf au thym vient donner du volume.

Philippe POUILLART,

Enseignant-chercheur Pratique culinaire et santé,
Immunopharmacologie

INSTITUT

Entrepreneuriat



Les « Bootcampeurs » réunis... attentifs aux conseils, et aux consignes du prochain challenge.

BOOTCAMP ENTREPRENEURIAT, UNE SEMAINE DE « FLOW »...

...un état mental atteint par une personne totalement immergée dans ce qu'elle fait. C'était le but de ces cinq jours d'immersion en entrepreneuriat créatif.

♦ DES CHALLENGES POUR SE DÉPASSER INDIVIDUELLEMENT

Cela a commencé dès l'accueil du dimanche soir avec la demande de réalisation par équipe d'un repas équilibré, servi à l'assiette. Certaines exigences ou règles supplémentaires ont été demandées comme une marinade, un chaud froid en dessert, le tout ne devant pas excéder huit euros par personne. Les second et troisième challenges consistaient à fixer les rendez-vous auprès des entreprises visitées avant lundi soir, puis de penser à la création d'un jeu sur l'entrepreneuriat. Par ailleurs, chacun s'est dépassé avec des improvisations théâtrales ou des sauts du haut d'une nacelle.

♦ DES OUTILS VARIÉS CRÉATIFS ET INNOVANTS

Beaucoup d'outils ont été utilisés comme le mind-mapping, le brainstorming, les serious games, le speed coaching (*coaching individuel sur une problématique de 45 mn*), mais aussi des films, des débats, des discussions et l'intervention



d'entrepreneurs ou acteurs de l'entrepreneuriat. Par exemple, les retours d'expériences d'**Antoine PAJOT (Agriculture, 2001, Beauvais)**, ancien entrepreneur redevenu salarié, d'Olivier ROBERT DE MASSY et de son projet de recherche et développement «Innocress» sur les innovations autour du cresson, etc.

★ DONNER ENVIE D'INNOVER CHACUN

À SA MANIÈRE...

L'objectif du Bootcamp : répondre à la question « suis-je fait pour entreprendre ? ». Certains sont venus avec des projets en cours de réalisation, d'autres avec une idée pour se lancer et d'autres encore qui pensaient avoir la « fibre entrepreneuriale ». Peu importe, cette semaine était conçue pour mieux comprendre la posture d'un entrepreneur, mais surtout pas pour dire ce qu'il faut faire ou ne pas faire... C'est en cela que les échanges entre les participants, aux profils et histoires variés, ont été fructueux. Surtout les Bootcampeurs sont repartis forts d'une communauté, riches de leurs expériences et pleins d'énergie.

Pascale GRIVEAUD,
(Géologie, 1993)

► CONTACTS

Venez nous retrouver ou nous parler de vos idées, si vous souhaitez participer à la 2^e édition en 2017 :

Pascale GRIVEAUD (Géologie, 1993)
pmglux@gmail.com

Agathe VUILLEMENOT
agathe.vuillemenot@unilasalle.fr

et **Nathalie SCHNURIGER**
nathalie.schnuriger@unilasalle.fr ■

Au programme

Première étape : 72 heures de travail sur la posture des futurs entrepreneurs : l'occasion de réfléchir sur la stratégie, les relations d'équipe et l'organisation des structures à mettre en œuvre pour développer une entreprise avec succès. Deuxième étape : une journée d'immersion en binôme avec un entrepreneur, soit pour certains une journée de plus de dix heures de travail ! Pour finir, une table ronde dans la pépinière d'entreprises de l'Agglo du Beauvaisis et une restitution des différentes journées avec un film en interaction (ciné-learning).

INSTITUT

International



Philippe CHOQUET (Agriculture, 1987, Beauvais), Directeur général d'UniLaSalle et Nathalie LEBAS, Présidente de la commission Enseignement supérieur & recherche du Conseil régional des Hauts de France ont ouvert la 1^{re} conférence de l'EPBC.

DES COMPÉTENCES INTERNATIONALES POUR LE PLANT BREEDING

L'European Plant Breeding College permet aux masters européens en sélection végétale de passer un cap.

★ UN SECTEUR EN PLEINE ADAPTATION

Face aux défis de l'agriculture (alimentation de la population mondiale, changements climatiques...), le secteur européen des semences doit développer de nouvelles variétés de plantes à haut rendement et multiplier les innovations. De nouveaux experts ayant une connaissance approfondie des techniques traditionnelles d'amélioration des plantes et des biotechnologies sont ainsi attendus.

★ L'EUROPEAN PLANT BREEDING COLLEGE POUR UNE VISIBILITÉ INTERNATIONALE

Pour former au mieux ces futurs professionnels, cinq établissements d'enseignement supérieur européens se sont associés pour enrichir la formation de leurs étudiants en Master Plant Breeding et soutenir leur intégration professionnelle. L'Université de Gand (Belgique), l'Université Ege (Turquie), l'Université polytechnique de Valence (Espagne), l'Université suédoise des sciences agricoles (Suède) et UniLaSalle (France), ont ainsi créé l'European Plant Breeding College (EPBC) qui a reçu un co-financement d'Erasmus+ (2015-2017).



★ LA CONFÉRENCE DE L'EPBC

UniLaSalle a accueilli le 21 octobre la première conférence des partenaires EPBC rassemblant étudiants, universitaires et industriels du secteur semencier. Une quinzaine de représentants des industries semencières ont pu apprécier les compétences originales des étudiants lors de la restitution de leurs travaux de groupe internationaux, attachés à des cas d'étude réels et issus de deux semaines de programme intensif. Une table ronde a mis en évidence le développement du métier de sélectionneur et le nouveau mix de compétences qui devra être acquis durant la formation.

★ D'AUTRES RENCONTRES À VENIR

Dans le même cadre, quatre séminaires sont programmés simultanément entre le 6 et le 17 février. Les étudiants des différents masters s'y répartiront selon leurs intérêts : la sélection végétale hybride en Belgique, la sélection végétale des légumes en Espagne, les mécanismes de résistance en Suède, la production de semences en Turquie.

Estelle BULTEZ,

Chargée de communication UniLaSalle

Une dynamique internationale indispensable

La Direction Langues, INternational and Culture (LINC) de UniLaSalle gère les enseignements de langues et les relations internationales comprenant la mobilité étudiante entrante et sortante, ainsi que les partenariats universitaires et les projets internationaux.

- 16 salariés sur Beauvais et Rouen
- 130 partenariats universitaires
- 107 étudiants en mobilité entrante l'année dernière
- 190 étudiants en mobilité sortante prévus cette année (dont 40 sur le site de Rouen)
- 5 programmes courts en langue anglaise : Spring semester in nutritional sciences, Spring semester in water and environmental management, Cooking for health : from field to plate, Exploring french terroirs, Geological field school.



Agriculture, Rouen

STÉPHANE HERVOUIN, UN ALUMNI À SEPT VIES

Une carrière et une vie en Pologne, un passage à Beauvais, une rencontre : **Stéphane HERVOUIN (Agriculture, 1990, Rouen)** revient, pour nous, sur son parcours depuis son entrée à l'Esitpa en 1985.

À sa sortie de l'Esitpa, en 1990, après cinq années d'études sur le campus de Val de Reuil, Stéphane trouve son niveau d'anglais trop faible. Il part alors en Irlande, travailler comme ouvrier agricole dans une ferme laitière. En 1991, il est « appelé » pour réaliser son VSN (Volontariat du Service National). Direction la Pologne, en tant que Délégué de l'Ambassade de France, il a pour mission d'enseigner le français. En parallèle, on lui demande d'accompagner l'équipe (composée d'américains) en charge de privatiser les fermes d'état (en lien avec le Ministère de l'Agriculture).

Drôle de mission, pour un jeune homme de 24 ans, de se retrouver Conseiller du Ministre, dans un contexte socio-politico-économique des plus bousculé (la chute du mur est toute récente, les projets de réunification n'en sont qu'à leur début). Il se remémore, non sans sourire, l'environnement désorganisé, le folklore, mais l'ambiance plutôt sympathique. Lui qui se trouvait peu familiarisé aux langues étrangères apprend le polonais en quelques mois. Une obligation quand on a pour mission d'échanger avec les agriculteurs qui ne parlent pas anglais.

En 1991, 17 % des terres appartiennent à l'État (peu comparé à 80 % environ dans les autres pays de l'Est). Il intervient sur de très grandes fermes de 300 à 700 hectares, regroupées en combinats de plus de 2 000 hectares. Il travaille avec l'équipe sur la division de ces terres et leur revente. Ces dernières sont peu rentables, les bâtiments vétustes, il constate le gaspillage, les vols courants, réalisés à la vue de tous. La situation est préoccupante. Le Ministère verrouille la vente à des investisseurs étrangers, celle-ci se fait principalement aux Directeurs actuels des exploitations, alors salariés de l'état. Ils n'ont pas de patrimoine, pas d'argent. Des dispositifs financiers se montent pour leur permettre l'accès à ces terres. Les bêtes sont vendues pour assurer la maintenance des bâtiments, du matériel. Il n'est pas rare de voir les cheptels diminuer de 500 vaches à 100... L'activité agricole évolue, se réorganise. Stéphane suivra ces projets pendant seize mois.



Stéphane HERVOUIN
(Agriculture, 1990,
Rouen).

À la fin de son VSN, il est recruté par Onilait (Office National Interprofessionnel du Lait et des produits laitiers), pour réaliser une étude de la filière lait polonaise durant quatre mois. Puis, il intègre Fertil où il restera durant deux ans dans le but de créer un groupement de producteurs polonais. Il créera à cette occasion une petite structure favorisant les relations entre entreprises françaises et polonaises. De par ses rencontres, Stéphane s'associe dans la création d'une entreprise de travaux agricoles, favorisant le bon ensilage. Seulement, la collaboration, les orientations prises ne lui conviennent pas, il quitte l'affaire. Contacté par le groupe Soufflet, il intègre la structure comme Responsable Division Agriculture pour la Pologne. Il y développe une activité à grand échelle de négoce-collecte en céréales, d'agrofournitures et production de semences de céréales. Malgré des propositions de mobilité et de nouveaux projets en Roumanie, en Ukraine, Stéphane quitte le groupe, en novembre 2014, fatigué, usé, avec l'envie d'entreprendre de nouvelles choses, toujours en Pologne.

Hasard de la vie ou coup du sort, en décembre de la même année, une rencontre fortuite dans un avion : il retrouve un de ses anciens associés, quitté seize ans plus tôt, qui lui propose de reprendre son entreprise. Tout va vite, trop vite. Début 2015, Stéphane a créé sa société, repris la ferme de 80 hectares, les machines, les salariés... le temps de faire une saison, le



POURTRAIT

temps de vivre « un enfer », les collaborations sont difficiles, les relations tendues. Il cesse tout en mai 2016.

Et rebondit... encore (!) en mettant à profit la richesse de son parcours, allée à son double profil franco-polonais. Il crée ainsi Inovagri PL et devient distributeur exclusif pour la Pologne de la MiniBatt de Godé, un outil d'aide à l'agriculture qui permet l'analyse d'échantillons de grains avant moisson. Un produit dont il est très fier et pour lequel Stéphane reprend tout à zéro : prospection, relations commerciales, tâches administratives, suivi comptable. Un réel challenge que d'imposer un produit, voir même un concept, une pratique, encore méconnue des agriculteurs polonais.

Ce n'est pas tout : autre produit dont il est le représentant, cette fois-ci du marché polonais au marché français : les litières naturelles pour animaux fabriquées à base de farine de paille et qui présentent de réels atouts contre les maladies telles que la pododermatite. Très développé en Allemagne, en Pologne, etc. ce produit arrive seulement en France mais répond à des enjeux sanitaires réels. Pour le moment, les clients de Stéphane sont en phase de tests. Les premiers résultats sont concluants.

Enfin, sensible à ces nouvelles niches, il ajoute une dernière corde à son arc, et des plus originales : le marché de l'élevage d'escargots, et notamment la culture de leur bave, dont les propriétés sont une réelle pépite pour les industries cosmétiques ! Mais l'escargot a plus d'un tour dans sa coquille : ses œufs, son foie et son pancréas, sont repris dans des compléments alimentaires afin de lutter contre la tension et aider la digestion (voir la jeune start up normande : HPE Ingredients : <http://www.hpeingredients.com/>). Qui l'eut cru ?

Marion LECOSTEY,

Déléguée générale UniLaSalle Alumni



Agriculture, Beauvais

ALLUMER LE MOTEUR ET... ACTION!

Choisir la mise en scène, les dialogues, les éclairages... Comment **Thibaut GUILLET (Agriculture, 2008, Beauvais)** est-il devenu Réalisateur audiovisuel et multimédia ?

★ PHOTOGRAPHE DE « STARS » À GROSSES ROUES, RÉALISATEUR DE FILMS D'ACTIONS... AGRICOLES. TU AS INVENTÉ UN NOUVEAU MÉTIER ?

En quelque sorte. Il y a quatre ans, j'ai monté mon entreprise qui produit des vidéos de machinisme agricole. Un segment où il n'y avait pas d'interlocuteur spécialisé. C'est pourquoi j'ai lancé Ag Tracks. Au départ, je faisais de la production simple. Des shooting photo, des vidéos... Avec le recul, l'offre a évolué vers de la stratégie de contenus. On ne se contente pas de faire de l'opérationnel mais d'accompagner et de réfléchir en amont sur les messages, les contenus, ... On diversifie aussi de plus en plus les prestations. Vue aérienne avec drone, studio photo éphémère en plein air, slow motion (une séquence au ralenti), time lapse (plan fixe en accéléré)... Des techniques qui permettent d'avoir un rendu professionnel où les spécificités de chaque machine sont mises en avant. Les dernières innovations, ce sont les vidéos en 3D et en 360. C'est d'autant plus nécessaire de se renouveler avec le développement des réseaux sociaux. Les marques sont devenues des médias à elles seules via leur site ou leur page Facebook.



Thibaut GUILLET
(Agriculture, 2008,
Beauvais).

PORTRAIT



En plein tournage...

★ EN PARLANT DE MÉDIAS, TU AS TRAVAILLÉ
CHEZ TERRE-NET MÉDIA. RACONTE-NOUS.

Il faut remonter jusqu'à mes études à Beauvais. En quatrième année, je voulais absolument faire de l'alternance. Au début, je souhaitais m'orienter vers les biotechnologies et plus particulièrement la production d'éthanol. Mais impossible de trouver. C'est alors que je suis tombé sur l'offre de Terre-net Média pour être Chef de produit junior en machinisme. Je me suis dit pourquoi pas. Mon père m'a transmis très tôt sa passion pour la mécanique. Et avant Beauvais, j'ai fait un BTS Gestion des Equipements Agricoles. Autant dire que le sujet m'intéressait bien. Le journalisme en revanche n'était pas spécialement une volonté. Ceci dit, j'aimais bien cette idée de toucher à tout et de ne pas travailler pour un seul constructeur. Encore aujourd'hui avec Ag Tracks, je garde cette ouverture d'esprit. J'avoue tout de même que quand j'ai signé chez Terre-net, je ne savais pas comment j'allais pouvoir valoriser cette expérience par la suite.



★ ET LA « MACHINE » S'EST EMBALLÉE... TU ES PASSÉ DE STAGIAIRE À RESPONSABLE DU PÔLE MACHINISME.

Il faut se replacer dans le contexte. Quand je rentre chez Terre-net, nous sommes en 2006. La vidéo n'existait pas encore dans le journalisme agricole. On « défrichait » à l'époque. Après mon apprentissage, j'ai été embauché en tant que Chef de rubrique machinisme. Je faisais des reportages vidéos sur les salons professionnels agricoles comme le SIMA, le SPACE... On avait aussi une chaîne de télé sur le web, un journal quotidien agricole web. Je me suis formé sur le tas. Quand Terre-net a acheté ses premières caméras, je ne savais pas trop m'en servir mais tant pis, il fallait se lancer. J'ai appris par la suite à faire du montage, de la prise de sons, ... Après, je me suis mis à présenter des chroniques, face caméra. Bref, c'était un vrai laboratoire. La direction m'a donné beaucoup de responsabilités très tôt. Au bout d'un an seulement, j'ai été nommé Responsable du pôle machinisme. Je suis resté trois ans à ce poste puis le Groupe Isagri, dont Terre-net Média était une filiale, a racheté le Groupe France Agricole. La stratégie Média du Groupe Isagri a alors changé, mais peut m'importait car j'avais déjà engagé mon retour dans ma région, la Champagne-Ardenne. La suite de l'histoire vous la connaissez, c'est Ag Tracks en 2012.

★ ET NOUS SOMMES MAINTENANT EN 2017.
COMMENT VOIS-TU LA SUITE ?

Ag Tracks se porte bien. Depuis avril 2015, nous sommes deux associés. Matthieu FREULON m'a rejoint. Un Ingénieur agronome d'Agrosup Dijon qui travaillait dans mon équipe chez Terre-net. Nous aimerions passer à 3, 4, 5 personnes. Les passions de chacun pourront donner des idées de projets. Récemment, j'ai fait des projets dans l'automobile et l'alimentation animale. Ce sont des sujets qui gravitent autour du machinisme agricole et qui m'intéressent. Mon but ensuite est d'avoir une taille suffisante pour que je puisse me dégager du temps. J'aurais toujours un pied chez Ag

 **J'aimais bien** cette idée de *toucher à tout et de ne pas travailler pour un seul constructeur.*



PO RTRAIT



Pause pour le matériel, entre deux prises de vue.

Tracks quoi qu'il arrive. Mais je souhaite m'investir davantage dans la ferme familiale située dans les Ardennes. D'ailleurs, quand j'ai quitté Terre-net, j'avais discuté avec ma famille de la pertinence de les rejoindre sur l'exploitation. Ils m'ont dit que j'avais encore du temps devant moi. Je suis très content de m'être lancé de mon côté. À terme, j'aimerais mener les deux activités de front, histoire de remettre un peu les mains dans le cambouis, et de revenir à ma première passion, l'agriculture. Car finalement mon projet professionnel initial, c'était ça. Devenir agriculteur.

Lucie DE CASTRO,
(Agriculture, 2013, Beauvais)

► **CONTACT**

www.ag-tracks.com ■



Alimentation & Santé

SON TRAVAIL, C'EST LA SANTÉ!

Zoom sur **Hélène SAINTOBERT**
(Alimentation & Santé, 2010),

Responsable projets en prévention et promotion de la santé et relation avec les mutuelles en PPS à la Mutualité Française de Bourgogne-Franche-Comté.

★ L'ÉCOLE : UN COUP DE CŒUR!

Mon père est agriculteur, ma mère cadre de santé. Je voulais trouver un métier à la croisée de ces chemins. La formation d'ingénieur en Alimentation & Santé me semblait un bon compromis! Alors en terminale, je suis venue visiter l'école, à l'occasion des journées portes ouvertes. Je suis tout de suite tombée amoureuse du campus: son cadre verdoyant, son organisation à l'américaine, sa richesse associative... L'avantage de l'admission post-bac: j'ai eu le temps de mûrir mon projet et de m'orienter vers la spécialité PREVALS (Prévention Alimentation Santé) qui me correspondait le mieux.

★ EN PARALLÈLE, UN MASTER EN SANTÉ PUBLIQUE

Nos comportements régissent notre alimentation du quotidien. Travailler en prévention, c'est donner aux individus les clés pour réaliser des choix éclairés et responsables en matière de santé. Pour compléter mon parcours en ce sens, j'ai suivi une formation « hors les murs », le Master



Hélène SAINTOBERT
(Alimentation & Santé,
2010).

PORTRAIT



En plein travail, en pleins conseils...

« Interventions en Promotion de la santé » de l'école de Santé Publique de Nancy. Cette formation m'a fait découvrir d'autres champs de la santé, m'a permis d'intégrer des schémas plus spécifiques en matière de conduite de projet ou d'animation, et d'avoir une meilleure connaissance des acteurs dans le domaine.

★ PUIS UNE ANNÉE À L'ÉCOLE DES HAUTES ÉTUDES EN SANTÉ PUBLIQUE

Suite au MFE réalisé dans le cadre de ma formation à Beauvais, j'ai poursuivi une année d'étude complémentaire à l'EHESP de Rennes (École des Hautes Études en Santé Publique). La formation d'Ingénieur du Génie Sanitaire visait notamment à étudier les liens entre notre environnement et notre santé. Riche de ce profil atypique, j'ai pu facilement m'insérer sur le marché de l'emploi. En 2011, j'ai intégré la Mutualité Française Bourgogne, une union régionale de mutuelles, où je travaille toujours actuellement.

★ POUR DEVENIR RESPONSABLE PROJETS EN PRÉVENTION ET PROMOTION DE LA SANTÉ...

Le métier de responsable de projets en prévention et promotion de la santé consiste à travailler sur des projets, de leur conception à leur évaluation, tout en passant par la recherche de financements, la promotion des actions, la



déclinaison de partenariats, l'animation, etc. Je travaille bien entendu sur les thématiques liées à l'alimentation en lien avec l'activité physique mais également sur des projets autour des addictions, de la santé environnementale, de la vie affective. J'interviens auprès de différents publics : jeunes, actifs, aidants, personnes âgées...

★ ...ET RESPONSABLE DES RELATIONS

AVEC LES MUTUELLES

Le 1^{er} septembre dernier, suite à la fusion des régions, j'ai eu l'opportunité de rejoindre le siège de l'entreprise à Dijon et de diversifier mes missions en devenant également Responsable des relations avec les mutuelles sur le champ de la prévention et promotion de la santé. Je travaille ainsi de manière transversale avec les collègues du service sur l'ensemble de la région Bourgogne-Franche-Comté et assure un rôle de prospective sur les projets du service.

★ UN MÉTIER POUR LEQUEL JE PARS TOUS

LES MATINS SOURIANTE ET ÉNERGIQUE !

De nombreux programmes développés au sein de notre union font l'objet d'évaluations qui confortent l'intérêt et les bénéfices de la prévention, et contre toute attente, parfois même sur du court terme. Cela est porteur et renforce ma conviction pour ce métier !

Je puise mon énergie au quotidien dans les interventions en face à face avec les publics. J'y trouve une forme de reconnaissance très puissante. Les échanges dans le cadre d'ateliers collectifs sont très enrichissants et la dimension sociale de la santé y sont parfaitement illustrés ! C'est un métier de passion, aussi passionnant que j'y suis passionnée !

Chloé PIERZO,

(Alimentation & Santé, 2013)

Administratrice UniLaSalle Alumni

 **Je puise
mon énergie**
au quotidien dans les
interventions en face à
face avec les publics.
J'y trouve une forme
de reconnaissance très
puissante.»



PORTRAIT

Géologie



Guillaume DURANCE,
(Géologie, 1997).

ET MOI JE VIENS POUR LE GAZ...

Quand on m'interroge sur mon métier, je réponds fièrement « Géologue », un rêve depuis l'âge de dix ans!...

À cela près que pour un enfant qui ne souhaitait pas passer ses journées derrière un ordinateur, je passe désormais 90 % de mon temps derrière deux écrans! Et les cailloux dans tout ça? Au mieux dans ma vitrine, au pire dans mes chaussures!

Après avoir intégré l'IGAL (sur les conseils de la bibliothécaire municipale dont le fils y était déjà), je commence à m'intéresser aux gaz volcaniques et aux avalanches de débris du Cantal, en partenariat avec le BRGM et sous la houlette d'Hervé LEYRIT. À peine trois ans plus tard, en 1996, alors que je n'ai pas encore commencé ma carrière, j'opère un virage à 180 degrés : j'abandonne les volcans pour les hydrocarbures, mon premier maître de stage à Elf m'ayant expliqué que les volcans c'est bien pour le weekend si la géologie pétrolière occupe le reste de la semaine. J'écoute ce grand géologue et, à tort ou à raison, je passe des volcans à la géologie pétrolière. Je délaisse donc la cartographie des nuées ardentes et des lahars cantaliens, ayant inlassablement remonté tous les ruisseaux de la vallée de la Jordanne à la recherche d'affleurements pour m'engager chez Total en Août 1997, pour y réaliser mes deux années d'apprentissage à l'Ecole Nationale du Pétrole et des Moteurs (ENSPM, aujourd'hui IFP School).

Un ticket gagnant à l'époque : l'IFP School était la clé pour entrer chez Total et Total était le sésame pour entrer dans le



RIG onshore en Angola.

monde du pétrole! Le 16 Juillet 1999, mes diplômes de l'IGAL et de l'IFP school en poche, accompagné d'une réelle maîtrise du baby-foot (!), je suis parti... et ne suis toujours pas revenu. Après Abu Dhabi, le Nigeria, le Texas, l'Angola, la Libye et le Danemark, je suis maintenant en poste au Qatar. 17 ans, 7 pays, 3 compagnies, 1 mariage et 3 enfants plus tard, notre désir de vivre à l'étranger est toujours intact et nous apporte son lot de satisfactions quotidiennes.

Une chance car la routine n'existe pour ainsi dire pas lorsque les opportunités de changement de poste sont aussi nombreuses, surtout dans les petites structures (sept postes différents en huit ans à Maersk). C'est donc avec une relative facilité que je suis passé de la géologie d'opérations (dix ans) au gisement, et du gisement (quatre ans) au business planning (depuis trois ans). 17 années passées dans le pétrole à planifier et «*geosteerer*» des puits verticaux ou horizontaux dans des réservoirs d'huile ultrafins, à faire des calculs de volume d'huile en place sur des

PO RTRAIT



RIG en Libye.

◀◀ // // // // // // // //
Mes connaissances acquises dans le pétrole sont transférables au gaz et les notions de «*Prioritization*», «*Portfolio Management*» et «*Cost Optimization*» s'appliquent tout aussi bien à l'huile qu'au gaz.»



champs parfois minuscules souvent énormes, à optimiser la performance des effectifs *onshore* et *offshore*, à planifier les prochaines phases de développement d'un champs géant (en milliards de dollars); tout ça depuis un ordinateur, pas le choix. Et puis le gaz est arrivé, comme une évidence: notre envie de vivre en Iran, la signature de COP21, la croissance de demande en gaz qui semble prometteuse dans la décennie à venir, la crise de la quarantaine peut-être aussi... Tout cela m'a poussé à quitter le pétrole pour le gaz, et ce, sans aucune expérience dans ce domaine! C'est un pari, certes risqué par les temps qui courent, mais que je relève à l'âge où l'on commence à être considéré comme un senior par les recruteurs. Après tout: mes expériences précédentes contrebalancent ma fraîcheur dans le domaine du LNG; ma formation me permet de m'adapter rapidement à tout nouvel environnement; mes connaissances acquises dans le pétrole sont transférables au gaz et les notions de «*Prioritization*», «*Portfolio Management*» et «*Cost Optimization*» s'appliquent tout aussi bien à l'huile qu'au gaz. «*Business is business*», même pour un géologue, même au-delà des frontières.



Tout n'est pas parfait tout le temps, mais ces expatriations successives nous ont beaucoup apportées. Vivre et travailler à l'étranger reste un enrichissement permanent... mais qui a un coût : à la longue nous ressemblons plus à des apatrides qu'à des expatriés, notre réseau social change tous les ans, nos enfants ne se sentent attachés à aucun pays et parlent mieux anglais que français, et certains pays sont vraiment moins enrichissants que d'autres.

Alors oui, la géologie enseignée à l'IGAL dans les années 90, c'était beaucoup de paléontologie, de minéralogie, de paléo-environnement, de cristallographie, qui ne m'ont jamais réellement servi (j'aurai bénéficié de plus de maths, de finance, de « problem solving »). À contrario, ce fut une formation riche en enseignements, que j'applique quotidiennement : savoir composer avec les caractères parfois particuliers de nos enseignants/supérieurs, comprendre qu'une réponse ne vaut que par son raisonnement (merci Hervé), avoir conscience que diriger une équipe, c'est d'abord développer des talents avant d'obtenir des bons résultats. Ce sont ces valeurs, entre autres, qui m'ont permis de « rouler ma bosse » un peu partout sans me faire (trop) mal et qui j'espère me permettront de continuer à le faire encore quelques années, pourquoi pas après un dernier virage vers les énergies renouvelables...

Ce que je garde vraiment avec moi de l'IGAL : ma femme ; La seule chose qui m'ait manquée à l'école : des cours de musique. Ma culture musicale commence et s'arrête à Jacques BREL « *et moi, et moi, et moi, je viens pour le gaz* »¹, ou comme un pressentiment...

Guillaume DURANCE,

(Géologie, 1997)

Article issu de la plateforme <http://blogs.lasalle-beauvais.fr/>,
blog sur les sciences de la terre et de l'environnement

Focus sur sa formation

Durant ses études à l'IGAL entre 1993 et 1997, **Guillaume DURANCE (Géologie, 1997)** a participé au levé cartographique du stratovolcan du Cantal pour le BRGM ; il est d'ailleurs l'un des auteurs de la carte de Murat. Il a également présenté ses travaux à la Réunion des Sciences de la Terre d'Orléans (RST) en 1996, sur la base de son Mémoire de recherche de 3^e année. C'est l'un des premiers élèves de l'IGAL à avoir intégré l'IFP-School.

1. « Le Gaz », de Jacques BREL, 1967

LES DEUX UNIONS FONT LA FORCE!

Le 1^{er} janvier 2016, les deux écoles, Esitpa et LaSalle Beauvais se sont réunies.

Dans la même ligne, les Associations d'Anciens Élèves : Résoésipta et LaSalle Beauvais Alumni se sont rapprochées, le 8 octobre dernier, donnant lieu à un réseau de près de 14 000 Alumni.

Deux unions célébrées la même année. Une année riche en discussions, réflexions, prises de repères, dans le but de définir une ligne conductrice stratégique et opérationnelle. Cela prend évidemment du temps... Ce dossier spécial vous propose une rétrospective de l'année passée, afin qu'ensemble nous comprenions, adhérions et accompagnions ce rapprochement, ce beau projet : une école, un réseau.

DOSSIER

LASALLE BEAUVAIS-ESITPA, L'AMBITION D'UNE ÉCOLE

Toutes les instances ont rapidement donné leur feu vert. Après l'annonce faite aux salariés, élèves, parents d'élèves et Alumni, la presse a pu s'entretenir avec la nouvelle gouvernance de l'école. Ce rapprochement a suscité un intérêt certain. Quelques éléments pour mieux comprendre.

★ L'UNION EN RÉPONSE AUX DÉFIS DE L'AGRICULTURE

« *La France ne place aucun établissement dans les six premières grandes écoles d'agriculture en Europe, alors qu'il s'agit du premier pays agricole européen* », expose Sébastien WINDSOR, Président de LaSalle Beauvais-Esitpa. « *Avec cette fusion, nous ambitionnons de devenir la plus grande école d'agriculture associative en France, une école avec laquelle il faut compter* », poursuit-il. Avec 2 500 élèves et l'ambition d'en accueillir 3 000 par la suite, la nouvelle école née de ce rapprochement prend donc une place qui fait sens.

★ UNE TAILLE NÉCESSAIRE POUR UNE VISIBILITÉ À L'INTERNATIONAL

La fusion des deux écoles donne une visibilité essentielle pour se positionner à l'étranger. « *Le rapprochement de nos deux écoles nous permet de devenir un interlocuteur crédible à l'international* », explique **Philippe CHOQUET (Agriculture, 1987, Beauvais)**, Directeur général de LaSalle Beauvais-Esitpa. « *À l'international, la petite taille est un handicap. Mais c'est aussi le cas en France, où nous devons exister face aux regroupements, telles que les Comue (NDLR : Communautés d'universités et d'établissements)* », poursuit-il.

★ DES BÉNÉFICES EN TERMES DE RECHERCHE ET DE PÉDAGOGIE

Les complémentarités de compétences des enseignants-chercheurs déboucheront sur des enrichissements et synergies pédagogiques mais aussi scientifiques pour développer la recherche sur les deux sites.

En chiffres

- 2 campus : Beauvais et Rouen
- 14 formations diplômantes :
Ingénieurs,
Techniciens, Masters,
en Agriculture,
Alimentation & Santé,
- Géologie &
environnement
- 2 500 étudiants
- 300 salariés
- 4 unités de recherche

DOSSIER

« **En étant plus nombreux,** il y aura davantage d'occasions de parler de notre école. Celle-ci va gagner en notoriété et nous aurons tous plus de crédibilité face aux recruteurs. »

★ PROFESSIONNEL OU ÉDUCATIF,

UN BEAU MAILLAGE AUTOUR DE L'ÉCOLE

LaSalle Beauvais-Esitpa bénéficie de deux réseaux porteurs : celui des Chambres d'Agriculture apporté par l'école de Rouen, et le réseau mondial des universités La Salle auquel appartient le campus de Beauvais. Le réseau des Anciens Élèves de LaSalle Beauvais additionné à celui de l'Esitpa constitue une autre force vivre d'importance et nécessaire au rayonnement de l'école. « *En étant plus nombreux, il y aura davantage d'occasions de parler de notre école. Celle-ci va gagner en notoriété et nous aurons tous plus de crédibilité face aux recruteurs* », confirme **Albane GOSSET-GRAINVILLE (Alimentation & Santé, 014)**, Présidente de l'Association Générale des Étudiants 2015-2016.

Cécile CHANTRELLE,

(Alimentation & Santé, 2009)

Chargée de communication UniLaSalle

Communiqué de presse, janvier 2016



À gauche, l'entrée du campus de Beauvais, à droite, celle du campus de Rouen, désormais estampillées UniLaSalle.



NE L'APPELEZ PLUS, LASALLE BEAUVAIS – ESITPA MAIS UNILASALLE!

Huit mois après la fusion, l'école a profité de la rentrée étudiante pour dévoiler sa nouvelle identité. Décryptage en quelques questions posées à

Philippe CHOQUET (Agriculture, 1987, Beauvais), Directeur Général.

★ COMMENT S'EST FAIT CE CHOIX D'UNILASALLE ?

À l'issue d'une grande consultation (intitulée « à vos marques! »), lancée auprès des salariés, des élèves et des Alumni. Il s'agissait de réfléchir à un nouveau nom contenant la marque La Salle et un mot qui évoque l'enseignement supérieur dispensé dans nos établissements. UniLaSalle s'est imposé.

★ QUE FAUT-IL ENTENDRE DERRIÈRE CE NOM ?

Il y a d'abord UNI qui symbolise l'union de nos deux écoles. Ce préfixe peut également être entendu comme la contraction d'Université, faisant ainsi référence à notre positionnement d'enseignement supérieur et à notre rattachement au réseau des Universités La Salle (cf. UniLaSalle au Brésil). Le mot UNI reflète également les spécificités de la pédagogie lasallienne, qui repose sur le groupe, le collectif, la communauté éducative, faisant référence à la devise de l'école : « Ensemble et par Association » ou en latin « Indivisa Manent ».

DOSSIER



Au micro, Antoine PAJOT (Agriculture, 2001, Beauvais), Vice-Président UniLaSalle Alumni, et Représentant du réseau des Alumni au lancement de la marque.

★ **VOTRE NOUVEAU LOGO UNILASALLE EST ASSORTI DU DESCRIPTEUR « TERRE & SCIENCES ». C'ÉTAIT IMPORTANT DE PRÉCISER CELA ?**

Oui, car cette précision rappelle la notion de territoire apportée par le réseau des Chambres d'Agriculture, le réseau maternel de l'Esitpa. Il souligne également nos spécificités, nos enseignements dispensés étant liés aux sciences de la Terre, du vivant et de l'environnement.

★ **COMMENT AVEZ-VOUS MATÉRIALISÉ CETTE NOUVELLE IDENTITÉ ?**

La nouvelle identité visuelle a été présentée le 2 septembre dernier à tous les salariés, les étudiants des deux campus, les alumni et les membres du conseil d'administration réunis sur notre site de Beauvais pour l'occasion. Avec sa police unique et ses deux tons, le logotype dévoilé retranscrit tout le sens donné à cette nouvelle dénomination. L'étoile, symbole du réseau La Salle, emprunte un élément du logo des Chambres d'Agriculture, rappelant ainsi les liens qui unissent l'école et l'institution.



UniLaSalle

Alumni

l'Association de TOUS les Anciens Élèves
issus des établissements Esitpa, IAB, IGAL,
ISAB, ITPA, LaSalle Beauvais* qui font
l'histoire et la force de l'école UniLaSalle.

UniLaSalle

Alumni



L'Association rassemble et fédère les membres de son réseau, de près de 14 000 Anciens Élèves et Diplômés.

Elle suit le parcours de vie de chacun ; met à disposition ces informations ; accompagne l'insertion, ainsi que les évolutions professionnelles, tout au long de la carrière ; favorise la mise en relation des recruteurs avec les diplômés, futurs collaborateurs, soutient de beaux projets à caractère social, environnemental, humanitaire, attribue chaque année une bourse d'études... Mais surtout, elle assure le lien entre les Alumni et leur école, et, renforce ainsi leur sentiment d'appartenance.

En somme, UniLaSalle Alumni anime et cultive le réseau car...

... si les Anciens Élèves
sont l'esprit de l'école,
l'Association aide
à la pérennité de celui-ci.

www.unilasalle-alumni.fr

L'EMPLOI

- CVthèque
- Dispositifs de partage d'expérience et d'accompagnement : mentorat, Clubs Pro¹, Centre de carrière...
- Groupes dédiés sur les réseaux sociaux professionnels : LinkedIn et Viadeo

LES ÉVÉNEMENTS

- Apéritifs Citadins : les Afterwork
- Entr'Actes : les rencontres Alumni, les salons professionnels
- Dec'Alumni, le « choc des générations » : les N+5 rencontrent les étudiants

L'ÉQUIPE

- 2 salariées sur le campus de Beauvais
- 1 relai sur le campus de Rouen
- 34 administrateurs
- 10 membres du Bureau

LE RÉSEAU

- Diffusion des offres, sélectionnées et adaptées aux profils des diplômés
- Alerte job par mail avec critères de sélection préalables
- Partenariats Apecita, MyCVFactory...

- Près de 14 000 Alumni, issus des spécialités Agriculture (85%), Géologie (8%) et Alimentation & Santé (7%)
- 2 500 étudiants Membres Associés, disposant gratuitement de nos services durant toute leur scolarité
- Des coordonnées complètes (professionnelles, personnelles, actuelles et passées)
- Une base accessible en ligne, et un bel extrait de celle-ci édité en annuaire papier tous les ans

EVENTS

...ks made in UniLaSalle Alumni
...ni aux intérêts communs sur
...rations»: les Alumni diplômés

- Sainte Barbe : journée et fête des Géologues
- Réunions de promo' : retrouvailles conviviales des plus jeunes comme des plus anciens
- Agora 2009, 2014... et 2019 : LA manifestation intergénérationnelle et interspécialité

LA COM'

- Site internet : www.unilasalle-alumni.fr
- Présence sur les réseaux sociaux : Facebook, LinkedIn et Viadeo
- Newsletter électronique mensuelle
- Revue trimestrielle (papier et numérique)



VOUS ÊTES RECRUTEUR ?...

UniLaSalle Alumni rassemble et fédère tous les Anciens Élèves des formations d'Ingénieurs et de Techniciens Supérieurs Professionnels** en Agriculture, Alimentation & Santé, Géologie.

**Parmi eux se trouve votre prochain collaborateur.
Nous vous proposons de trouver cette pépite !**

**Pour cela,
le Pack Recruteur,
contactez-nous !**



CONTACT

secretariat alumni@unilasalle.fr
03.44.06.25.24

UniLaSalle Alumni
Rue Pierre Waguët
BP 30313
60026 Beauvais Cedex

www.unilasalle-alumni.fr

Retrouvez UniLaSalle Alumni sur :



*École Supérieure d'Ingénieurs et de Techniciens pour l'Agriculture (Esitpa), Institut Agricole de Beauvais (IAB), Institut Géologique Albert de Lapparent (IGAL), Institut Supérieur Agricole / d'Agriculture de Beauvais (ISAB), Institut Technique de Pratique Agricole (ITPA), Institut Polytechnique LaSalle Beauvais (IPLB).

**Diplôme Bac+3 proposé pour la spécialité Géologie.



★ LOGO COMMUN, IDENTITÉ COMMUNE :

CONCRÈTEMENT, QU'EST-CE QUE CELA CHANGE AU QUOTIDIEN ?

Vis-à-vis de l'extérieur, cela change en premier lieu notre positionnement. UniLaSalle est désormais un pôle unique en Europe, à la mesure des enjeux planétaires de demain. Un pôle « uni », riche des complémentarités issues de nos histoires respectives. Avec plus de 2500 élèves pour cette rentrée 2016, le quotidien de nos équipes est d'unir leurs compétences et de travailler à l'harmonisation du fonctionnement du nouvel établissement. Un enjeu passionnant pour des groupes de travail très investis dans l'action.

Propos recueillis par **Anne FUSZ**

Chargée de communication UniLaSalle

Article publié dans la Lettre aux parents, octobre 2016

▶ LIENS UTILES

Site internet:

www.unilasalle.fr

Facebook – campus de Beauvais:

<https://www.facebook.com/UniLaSalle.fr/>

Facebook – campus de Rouen:

<https://www.facebook.com/UniLaSalle76/>

Twitter institutionnel:

https://twitter.com/UniLaSalle_fr

Twitter Sciences et Projets:

https://twitter.com/UniLaSalle_SP ■

DOSSIER

(RÉSO)ÉSITPA & LASALLE BEAUVAIS (ALUMNI)

LES DEUX UNIONS FONT LA FORCE!



Philippe CHOQUET
(Agriculture, 1987,
Beauvais).

AUX COMMANDES DE UNILASALLE

★ **PHILIPPE CHOQUET**

(AGRICULTURE, 1987, BEAUVAIS),
DIRECTEUR GÉNÉRAL

Philippe CHOQUET (Agriculture, 1987, Beauvais)

est Ingénieur LaSalle Beauvais et est diplômé d'un MBA de HEC Paris avec spécialisation à la London Business School. Dès 1986, il débute un parcours international en tant que Consultant en marketing agro-alimentaire pour Agral Consultant International, puis Responsable de filiale chez Semences Verneuil à Cordoue en Espagne en 1989. De retour en France en 1992, il devient Consultant Manager en stratégie auprès des entreprises agricoles et agroalimentaires au sein du cabinet PERI-G Picardie (Filiale du Crédit Agricole et des Centre d'Economie Rurale). En 1999, il prend la tête de l'Institut Polytechnique LaSalle Beauvais comme Directeur général. Il est nommé Directeur général de LaSalle Beauvais-Esitpa en janvier 2016. En plus de différents mandats associatifs français (notamment pôle de compétitivité IAR), Philippe CHOQUET est également très engagé à l'international en tant que membre du Board de ICA (Association for European Life Science Universities) et de l'Association mondiale des Universités en Agriculture (GCHERA - Président de 2009 à 2013). Il est également Vice-président depuis 2010 de IALU (International Association of LaSalle Universities), réseau de 72 universités et de 450 000 élèves.



★ SÉBASTIEN WINDSOR,
PRÉSIDENT

Sébastien WINDSOR est diplômé de l'école des Mines de Nancy. Après ses études, il rejoint l'Angleterre où il est engagé comme Directeur de production de site par le groupe FTB (Fruehauf Traylor Benalu). Il regagne l'hexagone trois ans plus tard pour devenir, auprès du même groupe, Responsable de production et logistique, puis Responsable de site. En 1999, il s'installe comme Agriculteur à Vieux-Manoir (76). Il y dirige une exploitation de grandes cultures et élevage porcin. Les années 2000 marquent un tournant dans sa carrière avec sa prise de fonction au sein d'instances agricoles. En 2007, il est élu à la Chambre d'Agriculture de Seine-Maritime avant d'accéder à la présidence en 2013 et d'intégrer, en parallèle, le Conseil d'Administration de l'APCA. Entre temps, il a successivement été membre du Bureau de la Fédération Française des Producteurs d'Oléagineux et de Protéagineux et Président de l'Institut Régional de la Qualité Agroalimentaire de Normandie (Irqua-Normandie). En 2014 et 2015, il devient membre du CA de l'INRA ainsi que du conseil de surveillance du Groupe AVRIL. Convaincu que le développement de l'agriculture est lié à un enseignement de qualité, Sébastien WINDSOR fait de la formation professionnelle une de ses priorités. Ainsi, en 2013, il est élu Président de l'école d'ingénieurs Esitpa et Président du CA de l'EPL (Etablissement public local d'enseignement et de formation professionnelle agricoles) de Seine-Maritime. Ces expériences professionnelles et son expertise ont naturellement conduit cet hyperactif accompli, à prendre aujourd'hui, la présidence des deux écoles.



Sébastien WINDSOR.

DOSSIER

(RÉSO)ÉSITPA & LASALLE BEAUVAIS (ALUMNI)

LES DEUX UNIONS FONT LA FORCE!

UNILASALLE ALUMNI L'AMBITION D'UN RÉSEAU

À chaque école son réseau d'Anciens Élèves, quand l'Institut s'appuyait sur LaSalle Beauvais Alumni, l'Esitpa, elle, se tournait vers RésoEsitpa. UniLaSalle avance désormais avec UniLaSalle Alumni, une structure commune de près de 14 000 Alumni!

★ UNILASALLE ALUMNI, VOTRE ASSOCIATION

L'équipe de Résoésitpa et LaSalle Beauvais Alumni ont agréablement et intelligemment avancé ensemble dans l'optique de ne faire plus qu'une en fin d'année 2016, sur la base (et la logique) suivante: LaSalle Beauvais Alumni disposant de ressources humaines (deux salariées), matérielles (un bureau) et financières (un budget annuel de près de 120 000 euros) plus importantes que Résoésitpa, c'est sur cette structure que reposerait la fusion. Ainsi, le 8 octobre dernier, l'entité Résoésitpa a été dissoute, et en parallèle, LaSalle Beauvais Alumni a modifié ses statuts afin d'intégrer tous les Anciens Élèves de l'ITPA et de l'Esitpa, et changer de nom, pour devenir UniLaSalle Alumni.



★ UNE OFFRE DE SERVICE POUR TOUS

De fait, l'ensemble des services existants sont désormais ouverts à tous (sous réserve d'adhésion, bien entendu, le « nerf de la guerre » budgétaire !). Parmi eux : une base de données unique (Annuaire en ligne et papier) rassemblant coordonnées complètes personnelles et professionnelles, informations familiales, responsabilités, distinctions... bref un suivi de toutes les données que vous voulez bien nous communiquer ; le relais des offres emploi, une CVthèque, des supports de communication, l'organisation d'événements, l'accompagnement emploi / carrière (mentorat, Clubs Pro'...).

★ LES ÉVOLUTIONS « NOTABLES »

Elles portent principalement sur les « codes » d'authentification. Rassembler autant de membres au sein d'une même base de données insinuaient irrémédiablement une homogénéisation des informations. Parmi elles, le fait que tous les Alumni sont enregistrés en année de sortie. Les Alumni de l'ITPA et de l'Esitpa ont donc vu leur promotion (équivalent précédemment à l'année d'entrée) se transformer en année de sortie (par défaut N+5). Autre modification en termes d'affichage : pour distinguer les deux diplômés en Agriculture, celui-ci sera accompagné de la ville de référence : Beauvais ou Rouen. Ainsi pour exemple : François DAMIENS (SIA, 2001) est désormais enregistré comme **François DAMIENS (Agriculture, 2006, Rouen)**. Dernière évolution notable, le statut des étudiants. Au préalable, pour Résoésitpa, les étudiants devaient s'acquitter d'une adhésion pour bénéficier du réseau, désormais, les étudiants sont Membres Associés et bénéficient à titre gratuit de toute l'offre de service de UniLaSalle Alumni.

▶ SUIVEZ UNILASALLE ALUMNI !

Site internet :

<http://www.unilasalle-alumni.fr>

Viadeo, LinkedIn et Facebook :

pages dédiées **UniLaSalle Alumni** ■

Revisitée graphiquement

À l'instar de l'école, l'Association a revu l'ensemble de ses supports de communication. Le logo, sans grande surprise, reprend le style du logotype de l'école. Le site internet www.unilasalle-alumni.fr a été totalement revu graphiquement pour créer un univers commun à tout le réseau (et développé en responsive, c'est à dire adapté aux outils mobiles : tablettes, smartphones...). Les pages et groupes des réseaux sociaux ont été renommés UniLaSalle Alumni (Nous vous invitons, si cela n'est pas déjà fait à les rejoindre / liker).

DOSSIER

(RÉSO)ÉSITPA & LASALLE BEAUVAIS (ALUMNI)

LES DEUX UNIONS FONT LA FORCE !

UNILASALLE ALUMNI PAR DES ALUMNI DE ROUEN

Le réseau a toujours fait sens pour eux. Impliqués dans la vie, l'animation de Résoésitpa (*ancienne Association des Anciens Élèves de l'Esitpa*), ils ont accompagné le rapprochement des deux réseaux sur 2016 et intégré le Conseil d'Administration UniLaSalle Alumni.



François DAMIENS
(Agriculture, 2006,
Rouen).

★ FRANÇOIS DAMIENS

(AGRICULTURE, 2006, ROUEN)

RESPONSABLE TECHNIQUE DE LABORATOIRE
CHEZ EUROFINIS BIOSCIENCES

«*La fusion de nos deux écoles et de leurs Associations de diplômés est une réelle opportunité pour développer les réseaux pro' et perso. Une Association avec un nombre et des profils d'Anciens aussi diversifiés va permettre d'améliorer et de renforcer les différentes actions que nous pouvons apporter à nos adhérents. L'Annuaire électronique, qui était un projet de longue date chez nous, est déjà sur le point de voir le jour grâce à ce rapprochement et les services proposés aux diplômés sont vraiment très intéressants. J'ai décidé de continuer l'aventure après la fusion pour représenter les diplômés de l'Esitpa et les aider à comprendre les nouveautés et changements de NOTRE nouvelle Association d'Alumni.*»





Romain FONTAINE (Agriculture, 2011, Rouen).

★ **ROMAIN FONTAINE**

(AGRICULTURE, 2011, ROUEN)

CHARGÉ DE MISSIONS INSTALLATION - CONSEIL
D'ENTREPRISE À L'ASSEMBLÉE PERMANENTE
DES CHAMBRES D'AGRICULTURE

« La fusion de nos deux écoles est une chance. Une chance qui nous permet de gagner en visibilité, d'unir nos moyens et nos compétences. Pour ces mêmes raisons, la fusion de nos deux réseaux m'est apparue comme une évidence. Un réseau des diplômés est indispensable, il s'intègre dans la continuité de l'école. Se former et apprendre un métier est une chose mais, s'insérer professionnellement, se réaliser et évoluer dans sa vie professionnelle est le défi d'une vie : on se forme pendant cinq ans pour se donner les moyens de travailler pendant plus de quarante ! L'utilité d'un réseau se positionne principalement sur l'accompagnement des élèves lors du passage de la vie d'étudiant à la vie professionnelle et sur le maintien des échanges et la valorisation des compétences pour les quarante années qui suivent. C'est pour porter ces ambitions que je souhaite rester actif dans UniLaSalle en tant que membre du Conseil d'Administration mais également en participant aux travaux du projet Mentorat. L'aventure continue ! »

 **Un**
réseau des diplômés
est indispensable,
il s'intègre dans la
continuité de l'école. »


DOSSIER



Participez,

interrogez, organisez le débat, enrichissez la réflexion ! Des sièges vous sont ouverts aux prochaines élections du Conseil d'Administration. »



Véronique SPALETTA (Agriculture, 2004, Rouen).

★ VÉRONIQUE SPALETTA

(AGRICULTURE, 2004, ROUEN)

DIRIGEANTE DE L'AGENCE COMMUNICANTE

« Évidemment, le rapprochement de nos deux écoles, synonyme de performance et de richesse de la formation, est une bonne nouvelle. Pourtant, la proclamation de cette fusion a résonné, pour les milliers de diplômés de l'Esitpa que nous sommes, comme l'annonce d'une disparition. Notre belle école, à l'histoire unique dans le paysage de l'enseignement agricole français, et outil de formation de la profession agricole, n'est plus. Dès lors, que signifie aujourd'hui « être diplômé de l'Esitpa » ? Sans nostalgie, mais avec pragmatisme, nous devons proposer des réponses à travers l'association UniLaSalle Alumni. Comment nous voir ? Une espèce en voie d'extinction ou les parents d'une nouvelle génération d'acteurs de l'agriculture ? Pour transmettre les valeurs auxquelles nous croyons, j'appelle chacun à s'approprier cette nouvelle association : elle est légitimement celle qui nous représente maintenant. Participez, interrogez, organisez le débat, enrichissez la réflexion ! Des sièges vous sont ouverts aux prochaines élections du Conseil d'Administration. »



★ **DAVID HERMAN**

(AGRICULTURE, 2004, ROUEN)

CHARGÉ D'ÉTUDES AGRONOMIE ENVIRONNEMENT
À LA CHAMBRE INTERDÉPARTEMENTALE
D'AGRICULTURE IDF

« Une association commune est l'occasion de regrouper un plus grand nombre d'Alumni, ce qui nous permet d'avoir plus de moyens et de bénévoles afin de pouvoir proposer une offre de service plus complète destinée aux étudiants et aux Anciens Élèves. Depuis dix ans, nous avons essayé de développer le Résoesitpa mais nous n'avons pas pleinement réussi, faute de moyens humains, financiers et d'un partenariat fort avec l'école. Aujourd'hui, une nouvelle étape est franchie : avec UniLaSalle Alumni nous allons pouvoir mettre en place un centre de carrières, développer les rencontres en région afin de renforcer nos liens et apprendre à nous connaître davantage. Le premier chantier d'envergure a été réalisé avec la mise à jour de l'annuaire. J'ai continué mon implication au sein de UniLaSalle Alumni afin d'assurer la transition et de faciliter la fusion des deux entités. »



David HERMAN
(Agriculture, 2004,
Rouen).

Dossier spécial réalisé par **Marion LECOSTEY**

Déléguée générale UniLaSalle Alumni



Réunion de promo

TROISIÈME

« BIENNALE 103 » EN HAUTE SAVOIE

Après le Campus de Beauvais en 2012, puis en Haute Loire chez **Jean-Pierre et Marie-Françoise BARLET**, en 2014 (cf. TU n° 368 et 377), la 103^e promotion a tenu sa troisième biennale en Haute Savoie, à Entremont, chez Marie-Jo et **Alain CHAVANNE (Agriculture, 1962, Beauvais)**, du 5 au 8 septembre 2016.

Nous nous sommes retrouvés sept Anciens et leurs épouses à partager des moments forts de retrouvailles avec un programme alliant la culture au tourisme. Nous avons ainsi eu l'occasion de mieux connaître le patrimoine et l'histoire de la Savoie, à travers la visite de la Maison du Patrimoine du Grand Bornand, des retables de l'Église Saint Maurice de Thônes et surtout de l'Abbaye d'Entremont. L'Histoire a également été à l'ordre du jour de nos journées. Le rattachement (et non l'annexion !) de la Savoie à la France en 1860, suite à de nombreuses péripéties complexes, a été de nombreuses fois abordé et discuté durant nos différentes visites. Nous avons en particulier eu le privilège d'admirer les meubles et le bureau de la signature de cet accord au château de montagne de Thorens Glières. La montée vers le Plateau des Glières et la visite du site historique nous ont permis de mieux nous rendre compte des faits d'armes héroïques réalisés par les Résistants au cours de leurs combats (et non bataille!). Force



Troisième « biennale 103 ».

est de constater que nous avons eu la chance de bénéficier des connaissances étayées et précises de notre talentueux Alain pour toute cette partie historique...

Le tourisme a bien sûr fait partie intégrante de notre séjour. Il ne fallait pas aller bien loin pour découvrir le cadre majestueux des montagnes, vallées, cours d'eau, agréablement parsemés de chalets, fermes, stations et pistes de ski, dans un vert paysage et sous un ciel d'azur... Il ne faudrait pas oublier non plus les beaux troupeaux laitiers de races de montagne Abondance et Tarine en alpages destinés à la production des excellents fromages de Reblochon, Tomme, Abondance... Nous avons pu apprécier cette belle nature par une « petite marche » dans la chaîne des Aravis vers la vallée des Confins.

La visite de la vieille ville d'Annecy et le tour du Lac ont aussi constitué des moments exceptionnels de notre séjour. Nous ne citerons que les rues typiques, le château, l'église Saint François, l'Hôtel de Ville, La Vieille Prison... largement fleuris. La promenade sur le Lac nous a permis d'admirer le site

ALUMNI

Les participants

Jean Pierre BARLET
et Marie Françoise,

Etienne BÉNARD
et Isabelle,

Alain CHAVANNE
et Marie Josephe,

Dominique DARLON
et Catherine,

André DUBOIS
et Paulette,

Gérard HERPIN
et Marie Françoise,

André HODEN
et Marie Joseph.

prestigieux qui l'entoure sans oublier la limpidité exceptionnelle de l'eau et les aménagements réalisés.

Le programme bien dosé a laissé une large place à nos retrouvailles par des temps de détente et de discussion, en particulier au cours des repas et soirées où les langues se sont bien déliées. Nous avons ainsi évoqué de nombreux souvenirs et anecdotes datant de nos années à Beauvais. Nos camarades de promotion nous ayant quittés ont été associés à nos propos et le départ de Claude BERTRAND qui a participé à nos précédentes biennales a été évoqué avec émotion. Nous avons aussi bien pensé à nos amis qui n'ont pu participer à notre rencontre pour diverses raisons. Nous ne pouvons tous les nommer mais qu'il nous soit permis de citer Jean et Michelle HOVART qui nous ont accompagnés de façon virtuelle tout au long de notre périple grâce à la toile... Merci à vous et bonne santé à Toi, Jean.

Les épouses, bien intégrées au groupe comme si elles se connaissaient depuis toujours, ont largement contribué à la réussite de la rencontre. Elles ont participé activement à nos discussions et se souvent retrouvées à partager ensemble de bons moments d'échange et de détente.

Nos remerciements pour l'ensemble de cette réalisation s'adressent en premier lieu à Marie Jo et Alain. Ils ont tout assumé avec succès depuis les contacts d'organisation datant de plusieurs mois jusqu'aux moindres détails liés à l'accueil, l'hébergement, les déplacements, les visites... sans oublier la préparation minutieuse et programmée des provisions et des repas. Tout était prévu et le programme « calligraphié » d'Alain s'est déroulé avec une précision d'horloge suisse (nous n'en étions pas très loin!). Notre aide a été bien marginale par rapport à l'ensemble des tâches réalisées sans compter toute la partie immergée des préparatifs... Nous avons eu le plaisir de savourer les excellents produits du terroir et en particulier les fromages sous différentes formes avec notamment une



soirée « fondue » mémorable... Nous n'oublions pas non plus les productions naturelles de qualité issues directement de chez nos hôtes telles que confitures, miel, légumes...

En conclusion, l'objectif essentiel de ces troisièmes retrouvailles a bien été atteint grâce aux excellents moments d'échange et de convivialité passés dans la bonne ambiance et sous une météo des plus agréables. Cet ensemble de conditions nous a également permis de mieux nous connaître. Tout ceci contribue à poursuivre nos rencontres avec la périodicité de deux ans maintenant bien établie. Nous nous sommes quittés en nous promettant de se retrouver, toujours avec l'espoir d'élargir notre cercle d'Amis. Des pistes plus au moins précises vers une région plus septentrionale ont déjà été évoquées et pourquoi pas nous retrouver vers les « Hauts de France » pour notre 4^e biennale si les conditions nous le permettent ? Bonne suite à Tous d'ici là.

André HODEN,
(Agriculture, 1962, Beauvais)



Les sept camarades de promo et leurs épouses.

ALUMNI

Réunion de promo

Les participants

Les participants : Elisabeth ANTHORE, François BEAUFILS, Jean-Pierre BERRANGER, Dominique et Marie-Odile CAGNARD, Philippe et Solange CHAIGNARD, Luc et Catherine DEMAZURE, Jean-François et Kitty DEMORY, Régis du PLESSIS, Bertrand et Marie-Claire GUGUEN, Jean et Anne LECOINTRE, Francis et Jacqueline LEPOTTIER, Joseph MOALIC, Martine MORET, Jean-Louis et Odile PAILLET, Jean et Catherine PEZARD, Charles-Emile et Patricia QUESTE, Daniel et Marie-Paule RIGAUX, Catherine SIMON, Gérard THIERRY et Maryvonne, Adrien ZANDEE, auxquels s'était joint Jean SERT (Agriculture, 1947, Beauvais), leur guide lors de leur voyage de promotion au Maroc en 1967.

BELLÊME ET LE PERCHE ACCUEILLENT LA 107^e PROMOTION

À l'initiative de Catherine et **Jean PEZARD (Agriculture, 1967, Beauvais)**, la 107^e promotion s'est réunie du 14 au 16 octobre, un week-end entier à Bellême, dans le Perche, une région bien typée de l'Orne.

Cette rencontre-découverte du Perche était principalement axée sur la filière bois avec la visite d'une scierie et de la forêt de Bellême, sous la conduite d'un agent de l'Office National des Forêts. Également au programme, d'autres découvertes du patrimoine local avec les visites guidées de Bellême, du manoir de Courboyer et de l'écomusée Ste Gauburge, à St Cyr la Rosière.

Deux jours bien remplis, agréables, instructifs, conviviaux et bien organisés (merci Catherine et Jean!), qui ont permis aux Anciens de la 107^e de se retrouver avec grand plaisir, sans oublier les camarades trop tôt disparus, particulièrement **Georges MORET (Agriculture, 1967, Beauvais)**, décédé quelques semaines auparavant. Comme l'a souligné avec justesse Jean PEZARD, l'amitié entre les Anciens de la promo' ne cesse de croître au fil des rencontres.



La 107^e promotion (Agriculture, 1967, Beauvais), lors de la visite de la scierie de Bellême, réunie sous le sceau de l'amitié, « *une grande chose, indispensable et qui rend les moments et les êtres encore plus précieux* ».

Il est vrai que nous nous sommes souvent retrouvés chaque décennie depuis notre sortie de Beauvais en 1967 : en 1977 à Bellême (61), 1987 à Tancrou (77), 1997 à Blossesville (76), 2007 à Beaugency (45). Nous accélérons désormais le rythme de nos retrouvailles : 2012 à Erquy (22) et 2016 à Bellême (61)... Et tous, nous avons souhaité une rencontre mythique, en 2017, afin de célébrer le cinquantenaire de notre sortie de l'ISAB...

Daniel RIGAUX,
(Agriculture, 1967, Beauvais)

»» SAVE THE DATE: 18 MARS!

Plusieurs raisons de se rassembler, samedi 18 mars 2017, sur le campus de Beauvais: l'**Assemblée Générale** de notre Association nouvellement constituée: UniLasalle Alumni, la Nuit de l'Institut sur le thème « La Nuit des Temps », et d'autres surprises pour fêter deux anniversaires: les **60 ans de l'AGE** (Assemblée Générale des Étudiants, campus Beauvais) et les **150 ans de notre Association!** Nous vous attendons nombreux!).

»» APPEL À CANDIDATURES ADMINISTRATEURS 2017

UniLaSalle Alumni recrute des administrateurs! Vous êtes sensible à la vie du réseau, aux services proposés aux Anciens Élèves? Vous avez **des idées mais aussi du temps et l'envie de porter des projets?** Faites partie des forces vives, rejoignez l'équipe, contactez: **Régis NOURY (Agriculture, 2006, Beauvais)**, Président: 06 37 91 19 17, regis.noury@unilasalle.fr



»» NOTRE SITE INTERNET SE RELOOKE!

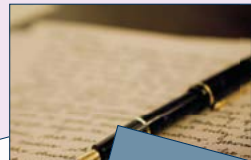
UniLaSalle Alumni vous présente son nouveau site internet www.unilasalle-alumni.fr. Plus moderne, plus dynamique et développée en responsive (adaptée aux outils mobiles: tablettes, smartphones...), cette nouvelle version vous promet une navigation des plus agréables...
Bon voyage au centre du réseau!



➤➤ BOURSE SOLIDARITÉ,

AIDE AUX ÉTUDES

Comme chaque année, **UniLaSalle Alumni a remis 1 000 euros à une étudiante ayant fait une demande de bourse pour financer ses études.** Cette bourse est possible grâce aux adhésions des Alumni: un grand merci aux Anciens Élèves qui pour le réseau, pour eux comme pour tous les autres, soutiennent chaque année l'Association.



Prenez part à la ligne éditoriale du Trait d'Union !

Parce que cette revue est la vôtre, soyez acteur de son contenu.

Envoyez-nous vos idées et/ou articles :

- Retrouvailles entre Anciens
- Focus sur des activités/loisirs partagés
- Retours sur des manifestations professionnelles
- Mariages, naissances, décès...
- ...

Contact : alumni@unisalle.fr

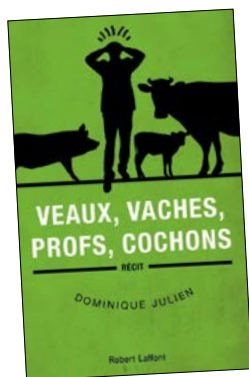
ALUMNI

Des livres et vous

DÉROUTE DÉPARTEMENTALE

Nous avons tous été élèves, certains d'entre nous restent à l'école et deviennent enseignants! Bref, nous sommes tous concernés par ces tranches de vie qui se déroulent dans le huis clos des salles de cours. Et la vie n'y est pas toujours facile...

Tel est le constat que va rapidement faire le personnage central du récit que nous livre Dominique JULIEN dans *Veaux, vaches, profs, cochons*. Titulaire d'un diplôme de l'enseignement supérieur, le narrateur galère de petits boulots et moments d'oisiveté forcée quand il décide de se lancer dans l'aventure de l'enseignement. Le voilà donc qui quitte sa banlieue parisienne direction la campagne d'un centre Bretagne incertain pour (tenter) d'enseigner la philo!



Veaux, vaches, profs, cochons

Dominique JULIEN
Éd. Robert Laffont

Plus livre choral et galerie de portrait façon « Les profs » que récit romanesque *Veaux, vaches, profs, cochons* nous plonge avec humour et dérision dans le quotidien alternativement déprimant ou désopilant du prof' paumé et des élèves largués. S'il n'évite pas toujours quelques clichés faciles, Dominique JULIEN nous apporte aussi un regard incisif sur une certaine réalité de l'enseignement en zone rurale. L'herbe n'est pas toujours verte au cœur de nos départements... À prendre au second ou même troisième degré, le récit est plaisant et sa morale finale apporte le rayon de soleil qui réchauffe.

Bonne lecture, en espérant...
que les élèves ne s'en inspirent pas,
que les profs ne se reconnaissent pas,
que les Bretons ne m'en veuillent pas!



IL FAUT SAUVER LA BRETONNE PIE NOIRE

Non il n'y a pas que les ours blancs à sauver sur cette planète bouillonnante... Il y a aussi les vaches blanches et noires!!

Contribuer à la sauvegarde des races d'élevage pour conserver le patrimoine génétique dont elles sont porteuses est en effet un défi en lien direct avec la préservation de la biodiversité. Et c'est à cette belle et noble tâche que **Pierre QUÉMÉRÉ (Agriculture, 1965, Beauvais)** s'est attelé depuis plus de quarante ans avec la foi, l'énergie et le talent visionnaire qui le caractérisent.

Celui que l'on ne présente plus, qui a forgé une partie de l'âme de l'ISAB avant qu'elle ne se nomme LaSalle et qui a tant marqué plusieurs générations d'étudiants, a su mener ce projet de sauver la race Bretonne Pie-Noir et de lui redonner toute la place qu'elle mérite.

Un beau livre co-signé avec **Pierrick BOURGAULT (Agriculture, 1985, Beauvais)** nous fait revivre par le texte et de belles photos cette aventure humaine forte de quelques bretons volontaires et persévérants. Une mise en page moderne facilite la lecture et la rencontre avec ces aventuriers d'une agriculture respectueuse et optimiste!

Bonne lecture.



**Bretonne Pie-Noir,
la vache des paysans
heureux**

Pierrick BOURGAULT &
Pierre QUÉMÉRÉ
Éd. Ouest-France

Éric BERGUE,
(Agriculture, 1991, Beauvais)
ericbergue@orange.fr

La presse en parle

★ **Maxime BÉNICHON (Agriculture, 2011, Rouen)**

a été interviewé sur les échéances en France du retrait de l'isoproturon. En 2017, les agriculteurs devront composer sans cette molécule qui occupait une place importante dans le désherbage des céréales. En tant que Chef produit herbicides de DuPont, il donne les grandes lignes des futures stratégies. Source : <http://www.terre-net.fr/observatoire-technique-culturale/appros-phytosanitaire/article/quelles-perspectives-pour-le-desherbage-des-cereales-216-122980.html> -

★ Le « 5 frères » est né : un camembert imaginé et fabriqué en Seine-Maritime, à Bermonville au cœur du pays de Caux, entre Fauville et Yvetot. Dans l'aventure du camembert « seinomarin », **Charles BREANT (Agriculture, 2011, Beauvais)**, l'aîné de 30 ans, peut compter sur son frère Pierre, Agriculteur et producteur de lait. « Nous avons 150 vaches ici, sur deux troupeaux, raconte le producteur de fromages. Le premier compte 130 vaches, avec une production laitière partant chez Danone à Ferrières-en-Bray. Le second, de 20 vaches (moitié normandes et prim'holstein), est dédié à la transformation, au camembert donc. Ensuite, Victor s'occupe de la production de céréales : blé et lin notamment. Deux autres frères, Côme et Martin, suivent des études agricoles. Mais si nous sommes cinq frères, d'où le nom de notre camembert, mes parents sont toujours bien présents sur l'exploitation. ».

Sources : <http://www.paris-normandie.fr/region/un-livre-sur-les-fromages-de-normandie-et-le-camembert-qui-renait-en-seine-maritime-JY7199812#.WA3m-MmU6ao>
<http://www.paris-normandie.fr/region/un-livre-sur-les-fromages-de-normandie-et-le-camembert-qui-renait-en-seine-maritime-JY7199812#.WBHn5PmLSUK>

★ Après 28 ans à la direction de la filiale française d'Amazone, Jean PELIKAN fait valoir ses droits à la retraite et passe le relais à **Florent GUILLEMAN (Agriculture, 1996, Beauvais)**.

Source : <http://www.gtp-news.com/Actu/Un-nouveau-directeur-general-2685.html>

CARNET

★ Synutra International inaugure sa première usine de transformation et de conditionnement de lait en France, à Carhaix. L'un des responsables de production de cette nouvelle unité **Baptiste LEU (Alimentation & Santé, 2014)**, aujourd'hui Responsable d'atelier en production après deux ans au service méthode.

★ **Magalie BOENNEC (Alimentation & Santé, 2010)**, Amélie B. - de son nom d'auteur - est originaire de Penmarc'h. La Bigoudène vient de publier, en auto-édition, Sans Toi - L'envol, le premier tome d'une trilogie. Celle qui ne pensait pas un jour écrire s'est découvert une passion.

Source : <http://www.letelegramme.fr/finistere/pont-labbe/roman-amelie-b-signe-un-premier-ouvrage-15-11-2016-11292966.php>

★ **Corenthin CHASSOUANT (Agriculture, 2015, Beauvais)** après une aventure en Australie, il est maintenant en Malaisie dans le cadre d'un VIE (Volontariat International en Entreprise). Il souhaite relayer ses impressions à tous. Pour cela, il vous met à disposition un blog : <https://alcheringa.fr/>
Source : Le Dauphiné Libéré – 17 décembre 2015

★ **Jacques ESQUERRÉ (Agriculture, 1987, Rouen)** est le nouveau Directeur général d'Adama France.
Source : Agro Distribution – nov 2016 – p. 14
Potato Planet – sept/oct 2016

★ Dans le Trait d'Union #381, nous vous disions « À suivre »... Quelques informations sur la suite de l'aventure de **Maxime ROCABOY (Agriculture, 2015, Beauvais)** : après un stage, une alternance, puis un VIE chez CASE IH en tant que Chargé

de communication pour les matériels de récolte sur la zone EMEA, Maxime poursuit maintenant avec un nouveau VIE en tant que Chef produit pour les matériels de récolte du fourrage et les récolteuses de canne à sucre en Europe, en Afrique et au Moyen-Orient.
Source : Matériel Agricole – sept 2016 – p.97

★ **Laure RICARDEAU (Agriculture, 2011, Rouen)** a pris ses fonctions au sein de l'Association Airfaf, Fabrication d'Aliment à la Ferme, comme Animatrice le 7 septembre dernier.

Source : Loire Atlantique Agricole – 16 sept 2016

★ **Louise PIERCOURT (Agriculture, 2015, Beauvais)** a rejoint le Cercles d'agriculteurs de Bréval-Limay (Yvelines) en tant que Conseillère Technique.

Source : Horizons – 23 sept 2016 – p. 6

★ **Geoffrey ROGE (Agriculture, 2015, Beauvais)** occupe depuis février 2016 le poste de Responsable produit pour les matériels de pulvérisation.

Source : Matériel Agricole – oct 2016 – p. 65

★ **Hélène SAINTOBERT (Alimentation & Santé, 2010)** spécialiste de la santé a présenté dans le cadre d'Octobre rose, une conférence autour des habitudes alimentaires, la sédentarité et leur liens avec le cancer.

Source : Le Journal – 14 oct 2016

★ **Nicolas EYMÉOUD (Agriculture, 1992, Rouen)** a pris la direction générale d'Europe Snacks en juin 2016.

Source : Le Fil Api – 27 oct 2016 – p. 29

★ **Adèle MAISTRE (Agriculture, 2015, Beauvais)** a été recrutée en tant que Chargée d'études au service Entreprises et territoires à la Chambre d'Agriculture d'Île-de-France.
Source: Horizons – 16 sept 2016 – p. 3

★ **Philippe DE BAYNAST (Agriculture, 1952, Beauvais)**, octogénaire, vient de rédiger ses mémoires pour les membres de sa famille et ses amis. Son ouvrage est chargé d'émotion et de nostalgie.
Source: Le Bonhomme Picard – 12 oct 2016

★ **Fabrice RIQUIER (Agriculture, 2003, Beauvais)** vient de prendre la direction de la Chambre Départementale d'Agriculture de l'Oise.
Source: L'Oise Agricole – 14 oct 2016.

★ **Julien DARRAS (Agriculture, 158, Beauvais)**, déjà titulaire du TOEIC, a pu partir dans un pays non anglophone et a choisi le Costa Rica en tant que Volontaire.
Source: La Voix du Nord – 16 oct 2016

★ **Isabelle BOXBERGER BOYER (Agriculture, 1979, Beauvais)** est persuadée que « La vente de service implique de se focaliser sur l'humain ». Retrouvez-en plus sur le sujet dans un article sur le « Marketing des services en agriculture » .
Source: Circuits culture – oct/nov 2016 – p. 8

Mariages

★ **Tiphaine GARDNER BERGER (Alimentation & Santé, 2007)** vous fait part de son mariage qui a eu lieu le samedi 27 août 2016 avec David GARDNER.

Naissances

★ **Emeline LAVIER (Alimentation & Santé, 2016) et Bénédict BRASSET (Agriculture, 156, Beauvais)** ont la grande joie de vous annoncer la naissance de leur fille Ostiane, le 29 juin 2016. Marie-Chantal et Vincent LAVIER (Agriculture, 1988, Beauvais) ainsi que Marie et

Olivier BRASSET (Agriculture, 1985, Beauvais) sont d'heureux grands-parents.

Décès

★ **Virginie (Agriculture, 2007, Beauvais) et Grégoire HOPPENOT (Agriculture, 2006, Beauvais)** partagent avec Brune et Aubin la joie de vous annoncer la naissance de Guilhem le 7 juillet 2016.

★ Christian et **Caroline WAGNER BODIN-HULLIN (Agriculture, 2006, Beauvais)** ont la joie d'accueillir dans leur famille Pia. Elle est arrivée auprès d'eux le 1^{er} août 2016.

★ Julien et **Claire BOUTRELLE AUBINEAU (Géologie, 2011)** sont heureux de vous annoncer la naissance de Sophie le 12 août 2016.

★ Camille LARGILLIER JACQUOT, fille de Vincent JACQUOT (Agriculture, 1981, Beauvais), vous annonce la naissance de sa fille Manon le 8 septembre dernier.

★ **Stéphane DARCHE (Agriculture, 2011, Beauvais)** et Vanessa GUERIN vous annoncent la naissance d'un joli bout de nez, des petits pieds à croquer : leur princesse est née. Louise a montré sa frimousse le 10 septembre 2016. Son sourire les illumine.

★ **Geoffroy HOUETTE (Agriculture, 2005, Beauvais)**, Loraine et leurs enfants Éric et Antoine ont le grand bonheur de vous annoncer la naissance de Faustine le 22 septembre 2016.

★ Nous vous annonçons avec joie la naissance d'Albane, fille de Céline (fille d'Alain LEVACHER (Agriculture, 1971)) et **Paul DECULTOT (Agriculture, 2012, Beauvais)** qui est née le 6 octobre 2016.

★ Nous vous informons le décès de **François SOLENTE (Agriculture, 1955, Beauvais)**, décédé en 1975, après avoir vécu en Australie (information retrouvée par un Ancien Élève dans un journal).

★ Nous vous annonçons que votre camarade **François COURTIER (Agriculture, 1953, Beauvais)** est décédé.

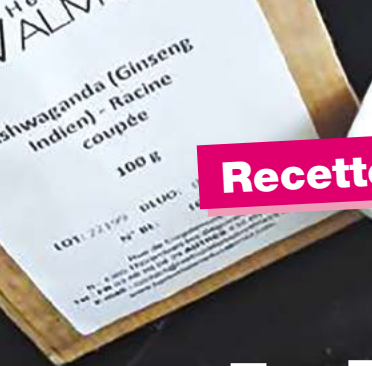
★ Bernard COUTHIER (Agriculture, 1954) vous informe du décès de **Bernard SEVEL (Agriculture, 1954, Beauvais)**, survenu en janvier 2016.

★ Xavier BARLET (Agriculture, 1966) vous annonce le décès de sa femme Anne-Marie BARLET, née DEGORCE, le 16 janvier dernier.

★ Francis CARTERON (Agriculture, 1966) vous fait part du décès de son cousin et ami **Paul TUAL (Agriculture, 1944, Beauvais)**. Ses obsèques ont été célébrées à Égligny (77), le 16 septembre dernier. Il était retiré à Saint-Malo depuis une vingtaine d'années.

★ L'Association vous informe que Gérard THIERRY (père du Directeur Général de SOUFFLET Didier THIERRY (Agriculture, 1980)) est décédé le 25 octobre 2016.

★ Didier FERRY (Agriculture, 1976, Beauvais), Martine FERRY (Agriculture, 1976, Beauvais) et Xavier FERRY (Agriculture, 1980, Beauvais) vous annoncent le décès de **Maurice FERRY (Agriculture, 1945, Beauvais)** survenu le 9 décembre 2016.



Recettes

POULET AU GINSENG

• INGRÉDIENTS (POUR 2 PERSONNES)

- 1 petit poulet
 - 50g de riz rincé et trempé dans de l'eau froide
 - 3 c à s de racine de ginseng
 - 3 pruneaux
 - 8 gousses d'ail écrasées
 - ½ bouillon cube volaille
 - 2 à 3 oignons verts émincés
 - Sel et poivre
- Pour la sauce au sésame:
- 1 pincée de sel
 - 1 c à c de graines de sésame
 - Poivre du moulin
 - 1 c à s d'huile de sésame

• PROCÉDÉ

- Préparer la sauce en mélangeant tous les ingrédients ensemble, puis réserver.
- Préparer le poulet, en enlevant les abats si nécessaire, les parties grasses et les pattes.
- Garnir le poulet avec le riz rincé et pré-trempé dans de l'eau froide, le ginseng, les pruneaux et l'ail.
- Mettre le poulet farci dans une grande casserole. Ajouter approximativement 1 l à 1,5 l d'eau froide, couvrir, et cuire pendant 30 minutes à feu vif.
- Baisser à feu moyen, et cuire à nouveau 40 minutes jusqu'à ce que le poulet soit tendre. Ajouter le bouillon de volaille.
- Enlever du feu. Détailler le poulet et servir avec le bouillon, la sauce sésame et l'oignon vert émincé.



Bon appétit...

PRIX
ACCÈS AUX SOINS
ONCOLOGIQUES
DE SUPPORT
2016

GRANDS PRIX
SIRHA
INNOVATION
2017

AFSOS
Association Francophone des
Soins Oncologiques de Support

**Vite fait
Bienfaits**
NEODIA

Le saviez-vous ?

« Vite-fait-bienfaits.fr » développé par le programme NEODIA sur l'alimentation des personnes traitées pour un cancer, a été plébiscité par deux récompenses :

- Le prix d'accès aux soins oncologiques de support 2016, décerné par l'AFSOS (Association Francophone des Soins Oncologiques de Support)
- Le grand prix du jury 2017, décerné par le Sirha (Salon International de la Restauration, de l'Hôtellerie et de l'Alimentation)

Cuisiner et conserver le plaisir de manger à l'aide de recettes et astuces culinaires simples, dans l'objectif d'atténuer les effets secondaires dus aux traitements anticancéreux. Des recettes à concocter, que l'on soit directement concerné ou pour aider un proche, et qui satisferont toute la famille pour une alimentation choisie. Un accès pour les professionnels sera bientôt mis en place sur le site, pour décliner ce référentiel en offre alimentaire en restauration collective de santé.

Contact : Philippe POUILLART, Enseignant-chercheur et **Cécile BUCHE-FOISSY (Alimentation & Santé, 2012)**, Ingénieur d'études : cecile.buche@unilasalle.fr – 03.44.06.76.09

JANVIER

- 21 JOURNÉE PORTES OUVERTES**
Campus de Rouen (76)
- 22 AGREE MINI-SHOW**
Campus de Beauvais (60)
- 28 JOURNÉE PORTES OUVERTES**
Campus de Beauvais (60)

FÉVRIER

- 1 CÉRÉMONIE ALUMNI
ET PROJET ALUMNI DE L'ANNÉE**
Campus de Beauvais (60)
- 25 au 5/03 SALON INTERNATIONAL
DE L'AGRICULTURE**
Porte de Versailles, Paris (75)
- 26 au 2/03 SIMA**
Parc des expositions de Paris-Nord, Villepinte (93)

MARS

- 4 JOURNÉE PORTES OUVERTES**
Campus de Beauvais (60)
- 11 JOURNÉE PORTES OUVERTES**
Campus de Rouen (76)
- 18 CONSEIL D'ADMINISTRATION
ET ASSEMBLÉE GÉNÉRALE
UNILASALLE ALUMNI**
Campus de Beauvais (60)
- 18 GALA, NUIT DE L'INSTITUT**
Campus de Beauvais (60)
- 25 REMISE DES DIPLÔMES ET GALA**
Campus de Rouen (76)
- 25 et 26 BOURSE AUX MINÉRAUX**
Campus de Beauvais (60)

Directeur de publication : Régis NOURY (Agriculture, 2006, Beauvais), Président

Conception graphique : Élodie LECOSTEY

UniLaSalle Alumni - 19 rue Pierre Waguet - BP 30313 - 60026 BEAUVAIS Cedex - tél. : 03.44.06.25.24
mail : alumni@unilasalle.fr – Site web : www.unilasalle-alumni.fr

Crédits photos : photothèque UniLaSalle - photothèque UniLaSalle Alumni - Fotolia.com :
p. 10, 12 à 23 : © olly ; p. 1, 24, 26 à 43 : © mattkusb ; p. 52 et 54 : © svort et p. 58 : © dalaprod



**POUR RESTER
CONNECTÉ
AVEC LE RÉSEAU
UN TRUC
IMPARABLE
LES ALUMNI**



UniLaSalle
Terre & Sciences

Belle
année
2017

UniLaSalle
Alumni