



UMAEEL

CONGRÈS MONDIAL 2015

3^e trimestre 2015

#378

Le TRAIT D'UNION

entre les membres du réseau LaSalle Beauvais

LaSalle★
Beauvais *Alumni*

X

Les crises salutaires sont brèves - La nôtre semble n'en pas finir !

Serait-ce sénilité ? A 115 ans, cela s'expliquerait s'il n'y avait chaque année l'apport de sang nouveau.

Ne serait-ce que torpeur ou léthargie ?

Quel remède apporter ? Cure de jeunesse ou réanimation ?

C'est l'ambition de ce "TRAIT D'UNION" de tenter une thérapeutique et de provoquer ce fourmillement dans les membres, précurseur de la reprise d'une vie chaleureuse et bouillonnante.

Par son rythme mensuel (sauf en août), il veut être suprême de tout, l'ECHO des joies, des soucis et des difficultés de chacun, l'ECHO des nouvelles de l'INSTITUT et d'informations diverses utiles à tous... Et tout cela, très simplement, comme les événements se présentent, au fil des jours.

Il se substituera astucieusement aux trimestrielles feuilles vertes.

Puisse-t-il par sa fréquence, à l'instar des petits cadeaux qui contraignent l'AMITIE, avoir pour vertu de l'aviver singulièrement et de RENDRE PLUS ETROITE ET PLUS EFFICACE notre SOLIDARITE d'Anciens de l'I.S.A.B.

Cette modeste feuille est VOTRE Trait d'Union.

Ses 16 ou 24 pages mensuelles vous sont largement ouvertes. A vous d'en profiter pleinement !

LA REDACTION



**Le Trait d'Union
fête ses 40 ans**

TRAIT d' UNION

MENSUEL des ANCIENS ELEVES de l'I.S.A.B.
Rue Pierre Waguez BP 313 60026 - BEAUVAIS -
T61 . 445 01 63 - C.C.P. PARIS 49 79 28

ÉDITO

Ancien Élève, un terme qui évoque notre jeunesse, notre école, nos amitiés... Pour les plus investis, être Alumni, c'est défendre son diplôme, s'investir dans son école et dans son association. Et si nous avons plus à faire et à donner en échange de ce que nous avons reçu ? Les valeurs du réseau auquel nous appartenons, la mission fixée par Jean-Baptiste de La Salle, nous demandent de nous occuper des enfants et de nos écoles. Si cela paraît dérisoire en France, la santé et la pérennité de certains de nos établissements scolaires dépendent du soutien des personnes qui en ont usé les bancs ! Que l'on soit Ancien de Beauvais, lasallien français ou de n'importe où dans le monde, donner du temps, de l'argent, pour une si belle cause que l'éducation, fait du bien. Et si nous nous engageons tous ?

Mickaël PORTEVIN
(Agriculture, 2005),
Président UMAEL

SOMMAIRE

INSTITUT

- 4** La communication à LaSalle Beauvais : un cas d'école passionnant !
- 6** Internationaliser : l'exemple des Spring Semesters
- 10** Actualités

PORTRAIT

- 12** Mister Garden, délicieux duo d'Alumni
- 14** 2 Alumni, un jour, à Bogota
- 16** Des études au travail, du travail aux études

DOSSIER SPÉCIAL

UMAEL

Congrès mondial 2015

- 20** Le réseau mondial des lasalliens
- 23** Projecteurs sur des projets lasalliens à travers le monde
- 27** Ils nous parlent du réseau, du Congrès, de l'UMAEL
- 33** UMAEL bilan 2011-2015

ALUMNI

- 34** Journée partenaire ISAGRI
- 36** Cinquantenaire de sortie de la 105^e promotion (Agriculture, 1964-1965)
- 39** Des livres et vous
- 40** Actualités

42 CARNET

48 RECETTES

50 AGENDA

LA COMMUNICATION À LASALLE BEAUVAIS: UN CAS D'ÉCOLE PASSIONNANT!

Présente dans un environnement en forte mutation et concurrentiel, l'école a acté, il y a quelques années, de faire de « LaSalle Beauvais » une marque. Une révolution pour une école d'ingénieurs qui fête cette année ses 160 ans et souhaite asseoir sa notoriété et celle des diplômés qu'elle délivre. Retour sur l'élaboration de cette stratégie.

★ DE L'ISAB/L'IGAL À LASALLE BEAUVAIS

Après avoir porté pendant plus de 130 ans pour l'une et 150 ans pour l'autre, la même dénomination, les deux écoles, à l'occasion de leur fusion (en 2006), endossent la marque « LaSalle Beauvais ». L'école affiche ainsi ses racines en reprenant le nom de son fondateur : Jean-Baptiste de La Salle, ses valeurs et son appartenance au réseau mondial des Universités La Salle. Parmi les premiers chantiers : la réalisation d'une étude qualitative (tables rondes sur la perception de l'école) et d'une étude quantitative (niveau de notoriété). La construction d'une plateforme de marque et son déploiement. Enfin, un travail d'appropriation auprès des différents publics : élèves, salariés et Anciens Élèves.

★ CRÉDIBILISER LA MARQUE « LASALLE BEAUVAIS »

PAR UN DISCOURS DE PREUVES
ET UNE IMMERSION PAR L'IMAGE

C'est la ligne de conduite proposée par l'agence lyonnaise Insign, retenue en 2014 pour poursuivre cette stratégie de marque. Elle invite l'école à incarner davantage ses valeurs, au travers d'une communication basée sur l'image et la preuve (utilisation de témoignages), dans un environnement numérique qui interconnecte tous ses supports digitaux.

★ AU SERVICE DES ÉLÈVES ET DES SALARIÉS

Élèves et enseignants-chercheurs contribuent à promouvoir la marque LaSalle Beauvais. Par la réalisation de plaquettes, blogs, réseaux sociaux, les associations étudiantes véhiculent les couleurs de l'école. En parallèle, les enseignants-chercheurs, par leurs publications, leurs participations à des colloques et salons scientifiques portent la notoriété de l'Institut. Dans les deux cas, le service communication propose un accompagnement, créant ainsi une dynamique de poids dans l'exportation de la marque.

★ RECONNAISSANCE DES PAIRS

L'école a concouru aux prix ARCES 2015 (Association des Responsables de Communication de l'Enseignement Supérieur) et a remporté deux prix pour sa communication. Le 1^{er} prix dans la catégorie « Meilleure action de communication » porte sur la communication faite autour des 160 ans de l'école: création du logo par une élève, **Tiphaine NOVIKOFF (Géologie, 075)**, campagne d'affichage dans le métro et réalisation de l'ouvrage *Notre histoire a de l'avenir*. Le 2^e prix dans la catégorie Meilleure réalisation d'édition, pour l'élaboration des nouvelles plaquettes produits et corporate.

Cécile CHANTRELLE,
(Alimentation & Santé, 2009)
Chargée de communication

Les derniers travaux réalisés

- **Avril 2014**: Deux films institutionnels: l'un sur St Jean-Baptiste de La Salle, l'autre construit à partir de selfies d'élèves, de salariés et d'Alumni (à découvrir sur la chaîne YouTube de l'école).

- **Octobre 2014**: Refonte des plaquettes institutionnelles et produits.

- **Janvier 2015**: Campagne d'affichage dans le métro, associant photos d'archives et clichés pris cet automne sur le campus.

- **Mai 2015**: Lancement du nouveau site internet de LaSalle Beauvais et de la plateforme de blogs.



- **Juin 2015**: Édition du livret *Notre Histoire a de l'avenir*, réalisé pour les 160 ans de l'école.

INSTITUT

Formation

INTERNATIONALISER L'EXEMPLE DES SPRING SEMESTERS

Parmi la palette des formations de l'Institut, les Spring Semesters (semestres de printemps): des formations, à la carte, proposée aux étudiants internationaux non francophones. In English of course!

★ FAVORISER L'ACCUEIL

D'ÉTUDIANTS ANGLOPHONES

L'Institut, via sa direction des relations internationales, développe de nombreux partenariats avec des écoles et universités à travers le monde. Ces partenariats ouvrent la porte à des opportunités d'échanges académiques: nos élèves peuvent suivre un ou plusieurs semestres à l'étranger, dans le cadre des accords ERASMUS+, par exemple. Ces partenariats sont généralement réciproques: les élèves internationaux peuvent suivre les formations existantes au sein de l'Institut. Nos cours étant dispensés dans la langue de Molière, cette barrière peut constituer un frein à l'accueil d'élèves des écoles et universités partenaires. Face à ce constat, LaSalle Beauvais a adapté son offre de formation et propose désormais deux programmes en anglais d'une durée d'un semestre.



La promotion 2015 du Spring Semester in Nutritional Sciences en visite de ferme.

★ L'AINÉ, LE SPRING SEMESTER IN NUTRITIONAL SCIENCES

En 2010, Frédéric TESSIER, Enseignant-chercheur, chimie analytique, nutrition humaine et réaction de Maillard, crée un programme pédagogique sur-mesure autour de la nutrition, qui aborde les aspects de la diététique, de l'industrie agro-alimentaire, du génie des procédés, etc. Grâce à son organisation composée de modules d'une durée d'une semaine, planifiés de fin janvier à mi-mai, chaque étudiant opte pour les enseignements de son choix, en fonction de sa formation initiale, des sujets à approfondir et du nombre de crédits à valider. En 2010, ils étaient dix à passer les portes de l'Institut, aujourd'hui ils sont près de trente, de tous les horizons : Amérique Latine (Brésil, Mexique, Colombie), États-Unis, Canada, Europe (Allemagne, Pays Bas, Irlande, Finlande, Pologne...), Asie (Japon, Taiwan).

INSTITUT



La promotion 2015 du Spring Semester in Nutritional Sciences.

★ LE NOUVEAU-NÉ, LE SPRING SEMESTER

IN WATER AND ENVIRONMENTAL MANAGEMENT

Dans la même lignée, Romain ARMAND, Enseignant-chercheur, hydrologie de surface et SIG, pilotera à partir de janvier 2016, une formation axée sur la gestion de l'eau, plus particulièrement sur la logique de gestion durable des ressources d'eau : eaux de surface et souterraines. Parmi les intervenants, les enseignants-chercheurs de l'école, notamment ceux intégrés à l'équipe HydrISE¹. Ils aborderont progressivement, à travers de nombreux cas pratiques, les notions théoriques (cycle de l'eau, nappe phréatique), les outils terrains (prélèvements), informatiques (cartographie et modélisation), de laboratoire (composition chimique, détection de polluants...), et les solutions de gestion / dépollution.

★ UNE VRAIE RICHESSE POUR L'INSTITUT

Ces Spring Semesters qui avaient pour objectif premier de développer la position et la reconnaissance de l'Institut hors frontières, ont finalement révélé bien d'autres atouts. Les intervenants s'enrichissent des cultures et univers diffé-

1. L'équipe HydrISE (Hydrogéochimie et Interactions Sol-Environnement).

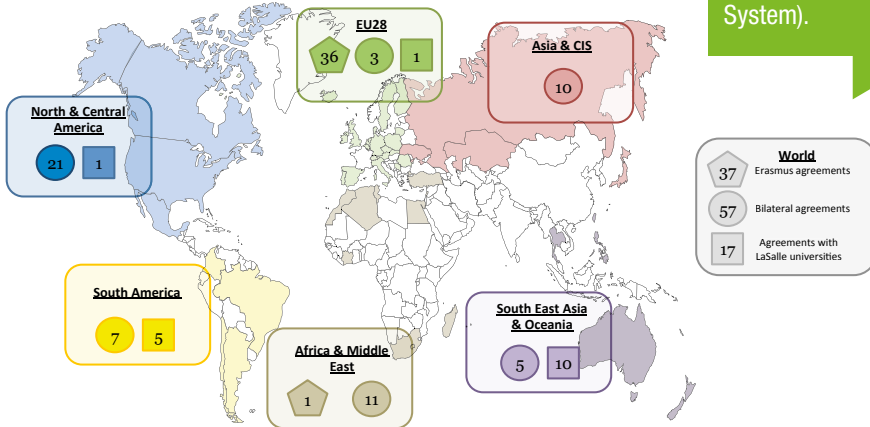


rents de leurs élèves. Frédéric TESSIER note même que sa pédagogie varie entre ses interventions en cursus Ingénieurs et celles auprès de ses étudiants en Spring Semester à qui il laisse plus de place aux échanges, aux débats, aux confrontations d'idées et de points de vue. De même, la difficulté de la langue et les différents niveaux de connaissances des apprenants amènent également les enseignants à une pédagogie plus appliquée, basée sur des cas pratiques, concrets. Enfin, l'Institut, à travers ces Spring Semesters, prouve sa capacité à faire naître des interactions enseignement / recherche, de nouvelles formations, valorisant l'expertise de ses équipes et confirmant ses domaines de prédilection (agriculture, géosciences, alimentation – santé).

Propos recueillis par **Marion LECOSTEY**,
Déléguée générale LaSalle Beauvais Alumni

En complément...

L'Institut développe d'autres formations à destination des étudiants anglophones : le Master Plant Breeding (sélection végétale), en partenariat avec l'Université de Gand (Belgique), ainsi que des programmes courts (1 à 2 semaines) en Géosciences (Geological Field School) et en Alimentation & Santé (Culinary Sciences, Sustainable Food System).



Carte des échanges internationaux.

➤➤ L'INSTITUT & ELIOR

PARTENAIRES

Le mercredi 3 juin, à Paris, l'Institut et ELIOR, groupe de restauration collective, ont signé leur première convention de partenariat. Une collaboration qui s'articule autour de trois axes : développer



Les représentants d'Elior et de l'Institut, entourés des élèves en stage dans l'entreprise.



la notoriété de l'entreprise et de ses métiers, favoriser les recrutements en portant une attention particulière aux candidatures des Alumni de notre école, enrichir les apports pédagogiques par l'intervention de professionnels dans les cours.

➤➤ LASALLE BEAUVAIS...

À MILAN

À l'occasion de l'Exposition Universelle 2015 qui se tient à Milan, l'Institut, avec le Centre de Recherche de l'Institut Paul Bocuse et l'IEHCA (Institut Européen d'Histoire et des Cultures de l'Alimentation) de l'Université de Tours, a organisé un colloque « Alimentation & Bien-être: regards croisés, regards modernes », le 18 juin dernier.

>> HERVÉ LEYRIT,

PARRAIN DE LA CHAÎNE SCIENCE ET VIE TÉLÉ

Le magazine aux quatre millions de lecteurs a lancé lundi 30 mars sa chaîne télévisée : Science & Vie TV. Un panel de personnalités du monde scientifique parraine le programme. Aux côtés de Jean-Louis ETIENNE, Jean JOUZEL ou encore Axel KAHN, Hervé LEYRIT, Directeur de la spécialité Géologie, a été sollicité pour son expertise en volcanologie.



Hervé LEYRIT,
Directeur de la
spécialité Géologie.

>> QUAND LES ÉLÈVES

JOUENT LE JEU

En remportant le concours de la Fondation Caisse d'épargne l'année dernière (6 000 €), Alibabaa (Association lasallienne pour le b.a.-ba de l'alimentation) avait pour mission de créer un jeu vidéo à but pédagogique pour les élèves de 5^e. Aidées de **Baptiste DELEPLACE (Agriculture, 2010)**, Gérant de 5INQ.fr, **Hélène CHEVALLIER** et **Amandine HUBY (Alimentation & Santé, 013)** ont ainsi créé un jeu pour promouvoir l'équilibre alimentaire.

>> UN PROJET, DES DONS, UNE INAUGURATION

L'Institut inaugurera, vendredi 11 septembre, LaFerme réhabilitée. Un bâtiment historique au cœur du campus qui reprend vie en partie grâce au mécénat. Près de 80 donateurs, dont plus de 50 Alumni, ont ainsi contribué à la naissance de dix salles de cours, un nouvel amphi, une nouvelle plate-forme hydrogéologique ainsi qu'une salle de conférence (capacité de 200 personnes).
Merci à eux !

MISTER GARDEN, DÉLICIEUX DUO D'ALUMNI

Le goût de l'entrepreneuriat a poussé **Henri PRUD'HOMME (Alimentation & Santé, 2012)** à ouvrir avec **Clément GAUTHIER (Agriculture, 2012)**, un « SaladBar » en plein cœur de Paris.

★ D'OÙ VIENT CETTE IDÉE ? RÊVE DE GOSSE, OPPORTUNITÉ, DÉCISION RATIONNELLE ?

L'idée s'est construite naturellement au fil du temps. Nous avons envie de développer un projet et lorsque des opportunités se sont présentées, nous avons su les saisir. À l'origine, ce n'est pas un rêve d'enfant de monter un SaladBar, mais plutôt la volonté de créer une structure dans un domaine que j'affectionne particulièrement. Et au final, je pense que c'est plutôt réussi !

★ UN ASSOCIÉ LASALLIEN, UN VRAI PLUS ?

Clément et moi sommes effectivement associés. Nos atouts ? Un parcours commun, avec toutefois nos spécificités, l'un de formation Agri', l'autre Alim'. Nous sommes complémentaires dans le développement de la société et nous nous connaissons très bien. Cela nous permet de pouvoir partager les tâches suivant nos compétences respectives et de les réaliser en totale confiance.

★ QUE FAUT-IL EN POCHE POUR SE LANCER DANS UN TEL PROJET ?

De l'argent ! Heureusement, nos parents nous ont grandement aidé pour démarrer notre projet dès notre sortie de l'école.

Une chance! Ensuite, une vision globale. Nous nous sommes lancés avec en main une idée et des bases de compréhension dans un grand nombre de domaines indispensables au bon développement de notre entreprise (depuis l'hygiène en restauration jusqu'à la comptabilité). En cela, la formation dispensée à l'école est un atout: une vraie pluridisciplinarité.

★ AU QUOTIDIEN, C'EST PLUTÔT LA BELLE VIE ?

Disons que ça n'est pas de cette manière que je qualifierai la première année! Au départ, les réveils étaient plus que matinaux, et les journées ne semblaient pas avoir de fin. Dur, dur. Après une année et demie d'activité, nous arrivons désormais à des rythmes plus raisonnables, à s'octroyer quelques breaks... Sans être aux 35 heures tout de même, ne rêvons pas!

★ TES PROJETS POUR LA SUITE ?

Nous réfléchissons à l'ouverture prochaine d'un second point de vente mais nous ne pouvons pas donner plus de détails à ce jour, cela reste encore confidentiel.

★ BIENTÔT UN APÉRITIF CITADIN CHEZ TOI ? ;)

Quand vous voulez! Mais il faut adapter le concept, car notre restaurant est ouvert uniquement le midi, du lundi au vendredi!

Propos recueillis par **Aude TIRAVY**
et **Maxime DOOMS**,
(Alimentation & Santé, 2011)
Administrateurs LaSalle Beauvais Alumni



Henri PRUD'HOMME (Alimentation & Santé, 2012)
et **Clément GAUTHIER (Agriculture, 2012).**

Ils le disent sur TripAdvisor

« Super restau', idéal pour la pause déj rapide et délicieuse ! Merci à toute l'équipe ! Vous êtes TOP ! Vive HENRI ! »
04/10/2014

« L'avantage est de pouvoir faire la salade de son choix avec une multitude de possibilités. Les produits sont de bonnes qualités et la quantité est généreuse ! Parfait pour un repas healthy avec un bon rapport qualité prix ! »
28/09/2014

« Des ingrédients de qualité, un service parfait, une ambiance chic et décontractée ! Je suis accroc !! »
08/09/2014

Mister Garden
4, rue du Commandant
Rivière
75008 PARIS
09.81.77.15.83
www.mister-garden.com

PORTRAIT

Agriculture

2 ALUMNI, UN JOUR, À BOGOTA

Le hasard fait bien les choses pour **Valérie VINCENT** et **Cécile ADJAMIDIS (Agriculture, 2013)** qui se sont croisées le 18 novembre 2014 à l'aéroport de Bogota, l'une en transit entre Medellin et Santa Marta, l'autre au départ pour Arauca, à la frontière vénézuélienne. Rencontre.

★ VALÉRIE ÉTUDIE LE CACAO

Son stage de fin d'études au Comité Interprofessionnel du Vin de Champagne (CIVC) terminé, Valérie souhaite partir à la conquête de nouveaux terroirs et d'autres cultures. Elle choisit la Bolivie. En mars 2014, après un mois de voyage à la découverte du pays, Valérie, sous le charme, décide d'y rester. Pas simple tout de même *« de partir sans projet défini. J'ai dû réapprendre à parler espagnol et m'adapter aux codes du pays pour réussir à me faire embaucher. »* En septembre 2014, après cinq mois de recherche, elle commence à travailler à l'Université LaSalle Medellin. Sa mission : réaliser, dans la région d'Antioquia, une étude sur la présence de cadmium (un métal lourd naturellement présent dans le sol et pouvant également provenir des engrais phosphatés utilisés dans les plantations, dans le cacao).

◀ // // // // //
J'ai dû réapprendre
à parler espagnol et
m'adapter aux codes du
pays pour réussir à me
faire embaucher »





★ CÉCILE FAIT DE LA PLONGÉE

Après son double diplôme à l'Université de Wageningen en conservation de la nature et de la forêt, Cécile s'attaque aux « herbiers marins ». De septembre 2014 à janvier 2015, elle étudie le poids et la densité des herbes marines dans différentes stations au sein de l'Invemar, un institut de recherche dans les écosystèmes marins. Elle équilibre son temps de travail entre étude des chiffres devant son ordinateur et « *beaucoup de terrain et quand [elle] dit terrain, [elle] parle de plongées et paysages fantastiques. Un stage en or!* ».

★ À L'ORIGINE, UN COLOMBIEN ET UN LASALLIEN

Ce que l'histoire ne dit pas, c'est que le choix de la Colombie a été, dans les deux cas, influencé par un homme. Dans le cas de Cécile, il s'agit d'un colombien rencontré lors de ses études à Wageningen, installé depuis à Medellin. De retour en France, la parisienne recherche donc un travail en Colombie. Ses critères sont vastes, « *plutôt en biodiversité, élargis à l'agro écologie* » avec pour rêve d'intégrer une ONG « *mais c'est compliqué* », confesse-t-elle. Valérie, de son côté, n'a pas été chercher aussi loin puisqu'elle a traversé l'Atlantique pour rejoindre son ami, **Baptiste PAGEZY (Agriculture, 2014)** rencontré à l'école. De retour en hexagone, ils se sont installés à Bordeaux où Valérie a trouvé un poste en chambre d'agriculture. Affaire à suivre...

Lucie De CASTRO,
(Agriculture, 2013)



Baptiste PAGEZY
(Agriculture, 2014)
et **Valérie VINCENT**
(Agriculture, 2013).



Cécile ADJAMIDIS
(Agriculture, 2013).

PO RTRAIT

Géologie

« Lors d'une journée portes ouvertes, j'ai été immédiatement séduit par l'enthousiasme des étudiants, passionnés et motivés. »

DES ÉTUDES AU TRAVAIL, DU TRAVAIL AUX ÉTUDES

À l'occasion du salon PDAC* de Toronto, en mars dernier, les élèves et Alumni en Géologie se retrouvent. Parmi eux : **Laurent EUSTACHE (Géologie, 2004)**, Analyste financier pour la société SIDEX, qui vit et travaille au Canada.

★ SES ÉTUDES, SON ORIENTATION

J'ai choisi l'IGAL pour mon intérêt pour les sciences et la nature, et pour la taille et l'esprit de l'école. Lors d'une journée portes ouvertes, j'ai été immédiatement séduit par l'enthousiasme des étudiants, passionnés et motivés. J'ai intégré le cursus Ingénieur avant de rejoindre le cursus de Technicien Supérieur Professionnel en 3^e année, faute de bons résultats. Une fois diplômé de l'Institut, j'ai directement poursuivi mes études avec une spécialisation en gestion et exploration des ressources non renouvelables (double diplôme Master sciences de la Terre entre le Québec et l'université d'Orléans).



Laurent EUSTACHE (Géologie, 2004) sur le terrain.

★ EXPLOITATION ET EXPLORATION... QUÉBÉCOISES

Une formation qui s'est conclue par un CDD dans une société d'exploitation minière au Québec, au départ comme Géologue de mine puis d'exploration à la mine d'or Casa Berardi dans la région de l'Abitibi au Québec. J'ai participé à la mise en valeur des ressources et réserves minérales qui ont mené au démarrage de la production minière. J'ai également contribué à la découverte d'une zone minéralisée (or). J'ai ensuite rejoint l'équipe d'exploration du groupe Mines Agnico-Eagle comme Géologue de projet où mes tâches se sont articulées autour de l'évaluation de projets (pour acquisition) et la gestion de projets avancés au Québec, Ontario et Nunavut.

★ GESTION ET ANALYSE FINANCIÈRES

La vie familiale m'a conduit à rejoindre Montréal où j'ai complété mon expertise avec un MBA spécialisé en financement d'entreprise, suivi entre l'ESG (École des Sciences de Gestion de Montréal) et Paris-Dauphine. Ce diplôme m'a permis de rejoindre un fond d'investissement spécialisé dans le financement de projets d'exploration. Aujourd'hui,

POURTRAIT



Laurent EUSTACHE (Géologie, 2004) (à droite) dans le Nunavut.

◀◀ **Quand on choisit** comme spécialisation le secteur minier, le départ à l'étranger n'est pas un choix, c'est une obligation pour trouver un emploi! »

je suis Analyste financier pour la société SIDEX (Société d'Investissement dans la Diversification de l'EXploration minière au Québec).

Changement d'environnement de travail, mon activité quotidienne se passe désormais principalement au bureau. J'effectue l'analyse de dossiers d'investissement et rencontre de nombreuses parties prenantes dans le développement minier au Québec. J'ai l'occasion de faire des visites sur le terrain dans le cadre de l'évaluation de certains projets, mais trop rarement à mon goût...

★ LA VIE À L'ÉTRANGER

Quand on choisit comme spécialisation le secteur minier, le départ à l'étranger n'est pas un choix, c'est une obligation pour trouver un emploi! L'intégration a été formidable et la familiarisation à la vie québécoise rapide, notamment grâce aux amitiés forgées facilement. Il ne me manque rien là-bas, mais j'ai tout de même un grand plaisir à revenir en France pour voir la famille, les amis et aussi pour la beauté de la France, car elle est belle notre France!



★ LA FORMATION DE GÉOLOGUE À SES YEUX...

...indéniablement dynamique! Un dynamisme lié aux nombreux camps de terrain qui permettent des échanges intergénérationnels très constructifs ainsi que l'apprentissage de la « débrouillardise » et le développement de l'esprit d'entreprise. Cet aspect est un réel atout sur le plan humain et est en fait une initiation aux conditions de travaux de terrains dans le monde professionnel.

La géologie est une science basée sur un savant dosage entre connaissances théoriques et observations. L'Institut m'a permis d'appréhender ce dosage ainsi que de comprendre les processus géologiques dans leur aspect concret. Je me souviens d'un terrain dans les migmatites du Velay où la leçon du jour était de nous montrer à ne rien prendre pour acquis...



Laurent EUSTACHE
(Géologie, 2004).

Constance CHEVALLIER,
(Géologie, 077)

*Rencontre Alumni à Toronto

Du 1^{er} au 4 mars derniers se tenait le PDAC, congrès minier international, à Toronto. L'occasion pour **Lucien CORBINEAU (Géologie, 2007)**, Enseignant-chercheur mines et carrières, Vice-Président de LaSalle Beauvais Alumni, de donner rendez-vous aux Alumni. Ils étaient ainsi seize, élèves et diplômés, à se retrouver à des milliers de kilomètres de l'Institut. La preuve que l'attachement à leur école, leur formation, n'a pas de frontière!





UMAEL

CONGRÈS MONDIAL 2015

LE RÉSEAU MONDIAL DES LASALLIENS

★ LES LASALLIENS, DE QUI S'AGIT-IL ?

Les Anciens Élèves lasalliens sont les Anciens Élèves des Frères des Écoles Chrétiennes et de leurs associés laïcs, dans les écoles du réseau international La Salle (du primaire à l'université), du nom du fondateur St Jean-Baptiste de La Salle, chanoine rémois (1651-1719).

Ces derniers sont réunis au sein d'Associations d'Anciens Élèves, créées tout au long de l'histoire par les Frères, les enseignants ou les Anciens Élèves eux-mêmes, afin de perpétuer l'esprit des écoles, bien au-delà de la formation reçue. Votre Association, créée en 1867, est l'une d'entre-elles. Si certaines associations ont disparu avec le temps, d'autres au contraire, grâce à des Présidents et des membres dynamiques, ont su maintenir un contact régulier avec les établissements d'éducation, et ont ainsi renforcé le lien qui unit un Ancien Élève à son école.

★ LES DÉFIS LASALLIENS

Si les Anciens Élèves reconnaissent avoir eu la chance de recevoir une bonne éducation, leur défi consiste par la suite à mettre leurs talents et leurs connaissances au service des autres, avec une attention particulière à porter au monde de l'éducation et à ses enjeux.

Ces actions vont de la participation à la vie de l'école (Conseil d'Administration, témoignages auprès des élèves, accueil des jeunes, soutiens aux familles, aides financières, etc.) à la création à proprement parler de centres éducatifs pour les populations très pauvres, en lien avec le réseau La Salle,



Les conférences, tenues dans le grand amphithéâtre de l'Institut.

comme l'ont pu faire les Anciens Élèves de Miami ou encore de Panama.

C'est ce modèle, basé sur la générosité, l'attention aux enfants et aux jeunes et l'entraide dans l'esprit de la Famille lasallienne, qui est promu et encouragé par l'UMAEL, d'où le thème central de ses congrès : « entrer pour apprendre, quitter pour servir! ».

★ POURQUOI UN CONGRÈS ?

Tous les quatre ans, l'UMAEL organise un congrès pour échanger sur la vie, les actions, les bonnes pratiques et les projets des Anciens Élèves lasalliens. C'est une occasion unique pour créer des liens de fraternité entre Anciens Élèves de nations différentes, d'autant plus que chaque congrès se déroule dans un autre pays et sur un autre continent, que le précédent (Mexico en 2003, Panama en 2007, Manille en 2011).

En 2015, les 6, 7 et 8 juin derniers, le 6^e Congrès mondial s'est tenu en France, à l'Institut Polytechnique LaSalle Beauvais, non sans fierté et émotion puisque le dernier congrès international des Anciens Élèves lasalliens à se tenir en France eut lieu en 1980 ! Le rassemblement en France fut également l'occasion pour tous les congressistes de faire un retour aux sources en revenant dans le pays du fondateur et des premières écoles, pour relever les défis d'aujourd'hui.



Présentation du projet ADOS à Lyon.

DOSSIER

La Fédération Française des Anciens Élèves lasalliens

Les Anciens Élèves des établissements lasalliens de France sont regroupés en 75 associations rassemblant plus de 20 000 membres adhérents. Ces associations ont pour représentante nationale la Fédération Française des Anciens Élèves lasalliens.

L'UMAEL

L'Union Mondiale des Anciens Élèves Lasalliens est l'organisation internationale qui réunit toutes les associations et fédérations d'Anciens Élèves lasalliens du monde.

★ LES TEMPS FORTS DU CONGRÈS

Travail, réflexions et rencontres furent les maîtres mots de ces trois jours, tout en mettant à l'honneur les valeurs de simplicité et d'échange. Autour du thème central « entrer pour apprendre, quitter pour servir! », des témoignages et présentations sont venus illustrer les sujets suivants: « les lasalliens n'oublient pas les enfants », « les lasalliens soutiennent les écoles », « fiers d'être lasalliens, fiers de La Salle ». Des expositions et des temps d'échanges ont également permis aux associations de faire connaissance et de créer des liens nouveaux, voire des jumelages. Le Frère Supérieur Général, élu en mai 2014, Frère Robert SCHIELER, citoyen américain, qui réside à la Maison Généralice de Rome, a donné une conférence le samedi matin, en début de congrès, partageant ses convictions et proposant une feuille de route aux Anciens Élèves rassemblés.

Le programme prévoyait également une journée optionnelle pour ceux qui souhaitaient découvrir Reims ou Rouen et leurs sites qui portent les traces de Jean-Baptiste de La Salle: Reims, sa ville natale où a commencé l'œuvre d'éducation qui s'étend aujourd'hui à quatre-vingt pays du monde, et Rouen, berceau de nouvelles initiatives éducatives et pédagogiques, ville où il s'est éteint.

Frère Claude REINHARDT,

creinhardt@lasalle.org



Dîner de gala, samedi 6 juin, dans l'Agora.



PROJECTEURS SUR DES PROJETS LASALLIENS À TRAVERS LE MONDE

À l'occasion de ce congrès, les Associations d'Anciens Élèves lasalliens ont pu présenter à tous les participants les actions et projets phares menés par leurs équipes auprès des plus démunis. Quelques exemples.

★ EN BOLIVIE

Pour aider les populations les plus démunies, notamment celles des quartiers de Tacoma, où il n'existe aucun système d'assainissement, d'alimentation en eau potable et en électricité, une équipe de bénévoles proposent des services et un accompagnement autour de deux axes : le social, et la formation lasallienne. Soixante familles évoluant dans un environnement précaire peuvent ainsi disposer d'un lieu (composé de deux salles) de rencontres, d'échanges, d'apprentissage.

L'action principale reste l'appui scolaire. Beaucoup d'enfants, les aînés de fratries, ne peuvent pas suivre une scolarité normale car l'absence des parents partis pour de longues journées de travail les contraint à s'occuper de leurs petits frères et sœurs. L'équipe pallie à ce problème et ouvre ses portes à tous : pendant que l'aîné étudie, d'autres bénévoles s'occupent des plus petits en leur proposant des ateliers d'éveil et de motricité. L'apprentissage de l'anglais est également assuré afin d'apporter aux enfants des possibilités d'ouverture au monde.



DOSSIER

Et l'autre fierté de l'équipe de bénévoles réside dans leur équipe de football! Une manière ludique de véhiculer à travers une activité sportive des valeurs de base : respect et discipline. Les bénévoles interviennent également auprès des mères de famille, notamment en leur apprenant la couture. L'objectif : la création de micro-entreprises afin que leur activité manuelle soit source de revenus pour le foyer.

Au final ce sont 240 enfants et près de 222 mères de famille qui bénéficient de ces accompagnements, avec une fréquence de 70 participants par jour.

L'équipe est essentiellement composée de 25 volontaires internationaux qui viennent pour des séjours entre un mois et un an. L'équipe s'appuie également sur l'aide de 60 élèves du collège lasallien de la ville, ainsi que sur 6 Anciens Élèves et 20 universités.

Ce projet vit uniquement des sommes amenées par les volontaires et par les Fondations. Le budget mensuel est de 3 000 \$, et l'équipe regrette que leur épargne ne suffise pas à couvrir plus d'un mois d'activité.

Malgré les appréhensions liées à la pérennité de leurs actions, ils notent de réelles améliorations dans le cadre de vie de ces habitants. Ils constatent que les enfants accompagnés ont une meilleure estime d'eux-mêmes, dégagent plus de confiance, et s'alimentent mieux. Plus généralement, la vie de quartier semble s'être améliorée : les villageois fleurissent et entretiennent les rues, et le climat de violence semble avoir diminué.

La Fédération des Anciens Élèves de Bolivie a d'autres projets pour développer les liens nationaux. Ils ont notamment mis en place la journée des Anciens Élèves composée d'une messe, des noces d'or et d'argent, d'une fanfare et d'un grand championnat sportif. Un succès! Ils dénombrent jusqu'à 500 Anciens Élèves présents (contre à peine 300 avant les années 2000). Un événement qui leur permet d'alimenter la



spiritualité lasallienne. Ils le constatent eux-mêmes : douze années passées dans des établissements lasalliens ne suffisent pas. Il faut poursuivre et véhiculer cette sensibilité bien après les études.

★ EN THAÏLANDE

L'histoire de Bamboo School, A window of hope, débute par la reprise du projet initial du Frère Joseph MERTZ, lorrain d'origine, de construire en Thaïlande une école où apprendre à lire et à écrire, avec pour maître-mots : amour, solidarité, générosité. La Bamboo School reçoit des enfants réfugiés de Myanmar, arrivés du côté thaïlandais de la frontière après avoir tout perdu.

Aux commandes de cette école : une équipe de volontaires de tous horizons (Espagne, Australie...) soutenus par des ONG (Organisations Non Gouvernementales).

Le bilan est sans appel : le nombre d'élèves ne cesse d'augmenter, les installations (mobilier, matériel, outils informatiques) sont de meilleure qualité. Autre preuve de ce succès : le rattachement récent d'une école gouvernementale, assurant ainsi une pérennité au projet.



Les jeunes élèves de Bamboo School.

DOSSIER

★ EN FRANCE



La fête des familles.



Soutien scolaire.

Le projet ADOS (Association pour le Dialogue et l'Orientation Scolaire) permet aux jeunes et à leurs familles du quartier sensible de Moncey-Voltaire, situé dans le 3^e arrondissement de Lyon, d'accéder à un lieu ouvert, d'écoute, de respect, de conseil, de partage et d'expression personnelle.

L'équipe d'ADOS (cinq salariés, cinquante bénévoles) travaille sur cinq pôles : accompagnement scolaire, apprentissage des langues, famille, animation socio-culturelle et informatique. Toutes les actions se faisant bien entendu en complémentarité des équipes pédagogiques des écoles, des assistantes sociales. L'Association compte aujourd'hui 200 jeunes inscrits, issus de 170 familles, et entre 30 à 50 présents tous les jours au sein de la structure.

L'accueil dans ce lieu est bien entendu gratuit.

Les actions sont financées à 80 % par l'État, la ville de Lyon, les Conseils Général et Régional, la CAF (Caisse d'Allocations Familiales) et à 20 % par des financements privés (dons des Anciens Élèves, des Frères, et de quelques familles).

★ AU JAPON

En 2011, suite au congrès mondial de l'UMAEL, les Associations d'Anciens Élèves ont décidé de s'organiser autour d'une Fédération des Anciens Élèves lasalliens. Celle-ci s'organise autour de trois Institutions: la création d'un orphelinat en 1948, la mise en place d'un collège / lycée en 1950, la création d'un lycée « LaSalle Home » en 1960, à l'initiative du Frère Laurent RUEL et de trois autres Frères, venus du Canada.



ILS NOUS PARLENT DU RÉSEAU, DU CONGRÈS, DE L'UMAEL

Le samedi 6 juin après-midi, calepin et stylo prêts à l'emploi, quelques gentils reporters sont allés à la rencontre des participants, recueillir leurs impressions.



Henry ATAYDE

Président de l'UMAEL 2011-2015
Membre du réseau Lasalle Philippines

★ VOUS ÊTES PRÉSIDENT DE L'UMAEL DEPUIS 2011,

QUEL REGARD PORTEZ-VOUS SUR VOTRE MANDAT ?

J'espère avoir rendu l'UMAEL pertinente aux membres du réseau. J'ai contribué aux rencontres de délégations par pays et par continent, et ainsi favorisé des rassemblements entre tous les européens, entre tous les asiatiques, etc. Maintenant, j'ai le sentiment que le réseau est plus fort car les membres, les associations, les pays se connaissent enfin.

Cette expérience m'a permis d'appréhender le monde lasallien à travers la vision qu'en a chaque pays. J'aime à croire que j'ai autant fait ressentir, que ressenti moi-même, cette connexion entre les lasalliens, comme une grande famille.

★ VOTRE MANDAT PREND FIN, QUELLES ACTIONS

AIMERIEZ-VOUS VOIR PERDURER ?

Comme évoqué dans le rapport d'activité de notre Bureau 2011-2015, je regrette de ne pas être parvenu à intégrer parfaitement les organisations d'Anciens Élèves d'Afrique, des

DOSSIER

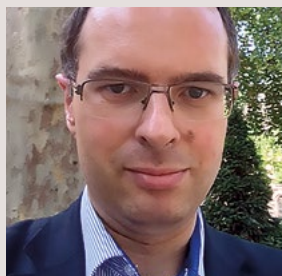
États-Unis et du Canada. J'aimerais que le Bureau qui sera élu demain (NDLR: le dimanche 7 juin) continue dans cette voie, et veille à un réseau international total.

L'autre sujet qui me tient à cœur consiste à poursuivre les actions relevant de la mission première des Frères: l'éducation pour tous. Il va falloir poursuivre, recréer des projets incitant, encourageant les enfants les plus démunis, principalement ceux des pays en voie de développement, d'aller à l'école.

★ QUE VOUS ÉVOQUE CETTE ÉDITION 2015 ?

C'est une manifestation très réussie! Je me réjouis du nombre record de pays représentés! À Manille, en 2011 (NDLR: le précédent Congrès mondial de l'UMAEL), 13 pays étaient inscrits, aujourd'hui, nous en avons 22! Et quel plaisir de voir l'investissement des étudiants de LaSalle Beauvais. J'espère sincèrement que leur contribution à ce Congrès laissera des traces et qu'ils garderont une sensibilité aigüe au réseau des lasalliens.

Propos recueillis par **Constance CHEVALLIER**,
(Géologie, 077)



Olivier COLLET

Président de la Fédération Française des Anciens Élèves lasalliens

★ EN TANT QUE REPRÉSENTANT FRANÇAIS DES

ASSOCIATIONS D'ANCIENS ÉLÈVES LASALLIENS,
QUEL REGARD PORTEZ-VOUS SUR NOTRE RÉSEAU ?

Le rôle de la Fédération est d'assurer une cohérence et une homogénéité dans les actions et communications de chacun. Un de nos enjeux est par exemple de coordonner les écoles



supérieures du réseau : LaSalle Beauvais, l'ESAIP d'Angers (Ecole Supérieure Angevine d'Informatique et de Productique) et l'ECAM de Lyon (École Catholique d'Arts et Métiers). À côté de cela, les Associations rencontrent des difficultés à fédérer leurs populations d'Anciens Élèves, et, de fait, nous peinons à notre tour à rassembler les amicales : seulement 26 adhèrent à la Fédération (sur 75 recensées en France).

★ **QUELLES ÉTAIENT VOS ATTENTES PAR RAPPORT À CE CONGRÈS ?**

J'étais en attente de réponse, ou de confirmation, je ne sais pas. Comment penser la façon de rendre ce que nous avons reçu durant notre formation ? Comment intégrer les talents au service du réseau lasallien ? Comment participer financièrement au développement du réseau ? Qu'est-ce que l'identité lasallienne, ce fameux « Proud Of LaSalle » ? J'avais besoin que soient à nouveau définis et illustrés l'identité lasallienne ainsi que l'enjeu du réseau des Anciens Élèves.


★ **CE QUI VOUS A LE PLUS PLU ?**

Le plaisir de retrouver le même esprit que le Congrès précédent à Manille (NDLR : en 2011). L'affirmation de tous les participants concernant leur foi dans les valeurs lasalliennes. C'est un vrai bain de jouvence que de se retrouver au cœur d'une telle effervescence, une telle solidarité, un tel esprit de partage.

★ **UN PETIT MOT À L'ÉQUIPE ORGANISATRICE ?**

Cela reste très commun, mais Merci à LaSalle Beauvais et à ses étudiants qui ont pris le relais de la Fédération Française des Anciens Élèves lasalliens pour l'organisation de ce Congrès. Le lieu est magnifique, et parfaitement adapté à ce type de manifestation.

Propos recueillis par **Régis NOURY**,
(Agriculture, 2006),
Président LaSalle Beauvais Alumni

 **C'est un vrai bain**
de jouvence que de se retrouver au cœur d'une telle effervescence, une telle solidarité, un tel esprit de partage.»

DOSSIER



José Ramon BATISTE

Président de ARLEP, Fédération des Anciens
Élèves Espagne / Portugal
Ancien Président de l'UMAEL 2003-2007

Le congrès mondial 2015

Du vendredi 5
au lundi 8 juin

141 participants

23 pays représentés :
Autriche, Belgique,
Bolivie, Chine, Colombie,
El Salvador, Espagne,
États-Unis, France,
Grèce, Hong_Kong,
Irlande, Italie,
Japon, Madagascar,
Mexique, Nicaragua,
Philippines, Porto Rico,
Portugal, République
Démocratique du Congo,
Thaïlande, Vénézuëla.

Et près d'une trentaine
d'élèves pour aider
à l'organisation de
l'événement.

★ QUEL RÔLE OCCUPEZ-VOUS AU SEIN DES ANCIENS ÉLÈVES LASALLIENS ?

Je suis Président de l'Amicale Benicarlo depuis neuf ans, et Président de la Fédération Portugal / Espagne qui rassemble 42 associations, depuis dix ans. Notre rôle, comme le vôtre très certainement, est d'animer le réseau, de former les responsables des amicales, de relayer les informations (par notre newsletter). Nous organisons des rencontres, nous attribuons également un prix à un Ancien Élève très engagé. Tout cela grâce au volontariat des Frères et des Anciens Élèves, nous n'avons pas de salarié dans notre Association.

★ C'EST LA 6^e FOIS QUE VOUS PARTICIPEZ AU CONGRÈS UMAEL. QU'APPORTE L'ÉDITION 2015 ?

Une excellente organisation ! Et vous pouvez me croire, car j'en ai organisé beaucoup d'événements par le passé. La logistique est parfaite. J'apprécie également l'esprit simple et convivial dans lequel se déroule ce Congrès. Et même si le nombre de participants est équivalent, c'est la première fois que je vois autant de pays différents représentés : Portugal, Grèce, Porto Rico, Congo...

★ QU'ATTENDIEZ-VOUS DE CE CONGRÈS ?



C'est l'occasion de mesurer la réelle réunification des Associations d'Anciens Élèves, de s'enrichir par autant d'apports en termes de diversité, de richesse, de cultures... Je suis aussi là pour m'inspirer des pratiques de mes homologues, découvrir les projets menés.



Frère Claude REINHARDT
Frère Assesseur des Anciens Élèves

★ FRÈRE ASSESSEUR, CELA CONSISTE EN QUOI ?

Assesseur veut dire « assis à côté de », je suis donc une sorte de conseiller, un accompagnateur. Quand j'ai commencé cette mission, il s'agissait d'une activité annexe à ma fonction première de Conseiller Général auprès du Frère Supérieur de Rome, qui s'est terminée en juin 2014. Ensemble, avec les autres conseillers, nous sommes chargés de confirmer l'importance du réseau, de garantir le contenu et l'esprit des messages transmis, et de s'assurer que les décisions prises sont en accord avec la mission lasallienne.

 **J'aime**
l'idée de considérer le
jeune, de l'accompagner
dans ses projets. »


★ COMMENT ÊTES-VOUS ARRIVÉ DANS L'ÉQUIPE
DE L'UMAEL ?

Ma fonction intégrait une présence aux différents Congrès (Mexico en 2003, Panama en 2007, Manille en 2011), j'ai donc toujours été dans le Bureau. Ce fut une riche expérience de communication internationale. Et puis, personnellement, j'y trouve un grand intérêt. Je suis moi-même très sensible aux missions de bonne éducation, de promotion, de sensibilisation, de soutien. J'aime l'idée de considérer le jeune, de l'accompagner dans ses projets.

★ QUEL REGARD PORTEZ-VOUS SUR L'UMAEL,
LE RÉSEAU ?

Aux niveaux local et national, on ne peut pas nier que certaines amicales se meurent doucement, mais ces disparitions, inévitables, sont toutefois compensées par de beaux projets, responsables, suscitant la forte mobilisation des Anciens Élèves. Que ces derniers s'investissent dans l'administration de leur école, de leur Association d'Anciens Élèves, c'est une belle

DOSSIER

récompense. Au niveau mondial, il est important d'assurer une coordination entre toutes les structures, et de garantir le même bon esprit lasallien. C'est le rôle de l'UMAEL, et pour en faciliter sa gestion, il est primordial de simplifier et d'assouplir sa structure financière et administrative.

★ L'ÉDITION 2015, QU'AVAIT-ELLE DE PLUS OU DE MOINS ?

Cette année, nous avons retrouvé l'esprit des Congrès, simple, austère. Fut un temps, les rassemblements avaient tendance à tomber dans le paraître ou le festif seulement. Cette année, la communication a été immédiate et franche, c'est très appréciable. Le programme était savamment dosé entre les temps religieux, institutionnels, culturels, administratifs et statutaires. J'ai également trouvé très riches les temps d'échanges et de réflexion. Et je salue également la présence et l'investissement des élèves de l'équipe organisatrice, même si, je dois l'avouer, à deux jours de l'événement, j'avais quelques craintes quant à leur gestion... Au final, c'est très réussi!

Propos recueillis par **Marion LECOSTEY**,
Déléguée générale LaSalle Beauvais Alumni



Les délégations lasalliennes philippines et malgaches autour du Frère Supérieur Général.



UMAEL

BILAN 2011-2015

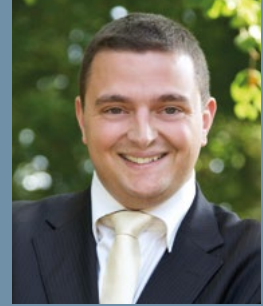
L'Union Mondiale des Anciens Élèves Lasalliens est constituée d'associations, de fédérations et de chapitres d'Anciens Élèves de tous les pays, au niveau international.

Repensé il y a 25 ans, l'UMAEL a gardé pour force et valeur d'œuvrer ensemble à la réussite et l'épanouissement mondial de la mission lasallienne. Pour cela, il a fallu affronter quelques défis : la barrière de la langue, les contraintes logistiques, les ressources financières.

Henry ATAYDE, Président de l'UMAEL 2011-2015, note toutefois une ombre au tableau : les organisations qui ne partagent pas ce rêve, qui ne voient pas la mission lasallienne au-delà de leur propre école. Le constat semble amère : l'Union tant rêvée n'est pas réellement unie... d'où son appel « we need you » ! Il rappelle la valeur de base des Frères lasalliens : « Ensemble et par Association », et insiste sur l'idée qu'une association isolée de toute autre n'est pas lasallienne.

Et pourtant, Henry ATAYDE continue de rêver, et croit en l'UMAEL. De belles évolutions sont déjà notables et les objectifs fixés par les membres du Bureau de l'UMAEL pour 2011-2015 ont en majorité été atteints : organiser l'UMAEL en régions¹, développer la communication, établir des connexions réelles entre membres. Le seul point non abouti : l'intégration des Associations d'Anciens Élèves d'Amérique du Nord et d'Afrique.

Pour ces belles avancées, il salue et remercie le travail et la disponibilité de membres actifs. Parmi eux : Frère Claude REINHARDT, Assesseur, **Mickaël PORTEVIN (Agriculture, 2005)**, Vice-Président, José Luis LLACER ESCRICHE (Espagne), Trésorier, Alejandro GALVAN ILLANES (Mexique), Secrétaire, Vladimir GOMEZ (Venezuela), ainsi que Leandro ATAYDE, Chargé de communication.



Le Bureau 2015-2019

Mickaël PORTEVIN (Agriculture, 2005), précédemment Vice-Président, a été élu Président le dimanche 7 juin dernier. Il est accompagné des membres suivants : Alejandro GALVAN ILLANES (Mexique), Álvaro GONZÁLEZ GÁMEZ (Bolivie), Ando RAKOTOARIMALALA (Madagascar), Adolfo SÁNCHEZ OLMOS (Espagne) et Tsunetoshi ITOH (Japon).

1. L'UMAEL est organisé en régions, selon la structure des Régions lasalliennes : RELAN pour Amérique du Nord, RELAL pour Amérique Latine, RELEM pour Europe - Méditerranée, PARC pour Pacifique - Asie, RELAF pour Afrique.

JOURNÉE PARTENAIRE ISAGRI

Comme chaque année, Isagri rassemble ses partenaires (écoles, associations d'Alumni...) pour une présentation des actualités et activités de l'entreprise.

L'occasion de faire le point sur le bilan très prometteur 2010-2014, et de comprendre ses objectifs à l'horizon 2025.

◆ BILAN 2010-2014

Jean-Marie SAVALLE, Président Directeur général de la structure, pose le décor : « nous avons un objectif de croissance de 50 % sur ISAGRI, et au final, pour le groupe, fin 2014, nous étions à 128 % ». Objectif atteint donc pour cette entreprise éditrice de logiciels qui avait pour ambition de se positionner comme le premier media professionnel agricole en France : résultat positif, grâce notamment à la reprise du Groupe France Agricole. Autre objectif : s'implanter dans un nouveau pays tous les ans, sur quatre ans. Là encore pari réussi, mais non sans déboire. Parmi les premiers pays ciblés : la Tunisie et l'Ukraine, malheureusement, l'actualité en a décidé autrement... Peu importe, Isagri change son fusil d'épaule et se concentre sur le Canada, la Roumanie, le Maroc et la Chine. Des développements qui amènent la structure à passer de 627 salariés en 2010 à 1 400 en 2014.

◆ ISAGRI À L'HORIZON 2025

Une réussite qui laisse Isagri confiante dans l'avenir. « Nous avons une vision très optimiste des potentialités du marché agricole » confirme Jean-Marie SAVALLE. Face aux contraintes de production (diminution des surfaces de terres agricoles, baisse des rendements suite aux limites d'apports phytosanitaires...),

les besoins en alimentation croissants sur les générations futures. Pour lui, il est évident que les solutions vont passer par l'informatique et les outils de précision, d'où certainement des perspectives 2025 ambitieuses. Parmi elles, atteindre les 200 000 clients, passer la barre des 2 500 salariés (sur le pôle informatique), devenir le numéro 2 de la profession comptable, multiplier le chiffre d'affaire par 2,5 (soit 250 millions d'euros), arriver à un million d'entreprises utilisatrices d'Isacompta.

LES ACTIONS RH

Concernant les opportunités d'emploi, une bonne nouvelle pour nos Alumni puisque 350 postes vont être créés sur quatre ans, de 2014 à 2018, pour accompagner le surcroît d'activité. Parmi les atouts de la politique RH de l'entreprise, Jean-Marie SAVALLE souligne la politique salariale adaptée aux performances et activités des collaborateurs (intérêt à la participation, composition du salaire en parts fixe et variable). Autre caractéristique d'Isagri en matière de recrutement : le parcours d'intégration de deux mois alternant des formations – actions, destiné à tout nouveau collaborateur. Cette période permet de valider l'adéquation entre le projet et la perception du métier du salarié avec les attentes de l'entreprise.

Marion LECOSTEY,

Déléguée générale LaSalle Beauvais Alumni

Visite d'une ferme connectée



Pour sa Journée Partenaires, Isagri avait prévu au programme la visite d'une ferme « connectée ». Direction Saint-Sulpice, dans la ferme de Chris-

tian BIZET et de son fils, une exploitation polyculture et élevage (vaches laitières et vaches allaitantes). Pour leur gestion, ces derniers ont intégré plusieurs des logiciels proposés par Isagri : Isamarge, Isalait, Isacompta. Merci à eux pour leur accueil et pour leur démonstration !

Isagri aujourd'hui

1400 salariés

6 à 7 % de la masse salariale dédiée à la formation professionnelle.

12 filiales et 150 salariés à l'international.

140 millions d'euros de chiffre d'affaire.

12^e éditeur de logiciels en France.

30^e meilleur employeur parmi les 84 entreprises High Tech sondées par la revue Capital en 2015.

300 années homme pour développer le logiciel Isacompta (10 ans à 30 personnes).

600 000 appels de 10 mn / an traités en support téléphonique.

1 plateforme de stockage de données équivalent à 45 000 serveurs.

ALUMNI

Réunion de promo

◀◀ Lire dans
le Trait d'Union
(pour ceux qui cotisent!)
l'évolution remarquable
de l'école est une
chose, mais constater
de visu l'ampleur et la
modernité du campus à
l'américaine [...] en est
une autre! »

CINQUANTENAIRE DE SORTIE DE LA 105^e PROMOTION (AGRICULTURE, 1964-1965)

Les camarades de la 105^e promotion, sortis en 1964 et 1965, se sont retrouvés sur le campus de Beauvais les 21 et 22 avril derniers. Bien qu'une réunion s'était déjà tenue en 1995, 30 ans après leur sortie, certains d'entre eux ne s'étaient pas revus depuis 50 ans. Des retrouvailles Ô combien émouvantes.

Nous étions 22 Anciens (35 avec nos épouses) sur les 32 potentiels (voir encadré). Un bon score si nous occultons nos onze camarades disparus, et les quatre Anciens pour lesquels nous n'avons plus de coordonnées.

Nous consacrons notre première journée à l'école à travers des présentations et des visites du campus. **Philippe CHOQUET (Agriculture, 1987)**, Directeur Général, nous brosse, magistralement, l'évolution de l'école depuis



cinquante ans et la vision stratégique de LaSalle Beauvais. Marion LECOSTEY, Déléguée Générale de LaSalle Beauvais Alumni, nous présente les activités et les services de l'Association, notre « Amicale ». Puis, au tour de Thierry AUSSÉNAC, Directeur Scientifique, de nous prendre en main, avec disponibilité et compétence, pour visiter le campus, les plateformes technologiques, les laboratoires, les amphis...

Un repas festif à l'Auberge de Monceaux à Saint-Omer clôt la journée, l'occasion de livrer nos impressions... unanimes : nous sommes bluffés ! Lire dans le Trait d'Union (pour ceux qui cotisent !) l'évolution remarquable de l'école est une chose, mais constater de visu l'ampleur et la modernité du campus à l'américaine, la vision stratégique à long terme, les spécificités de la pédagogie lasallienne, de l'insertion de l'Institut dans des réseaux internationaux... en est une autre ! Et que dire du développement de la recherche, avec des équipements de laboratoire dont certains valent plusieurs millions d'euros ! Nous avons connu l'IAB en centre-ville avec 140 étudiants répartis sur trois promotions. LaSalle Beauvais en compte aujourd'hui 1 800. Une seule promotion de la filière Agriculture est plus nombreuse que l'ensemble de l'IAB à l'époque. Nous avons cinq professeurs permanents,

Étaient présents

Jean et Odette ALLAIN,
Roland et Janine AUDREN, Jean et Élisabeth BRÉTÉCHÉ,
Hyacinthe CADORET,
Jacques et Marie-France CAYEUX, Louis DAILLY,
Yves DE CHEVIGNY,
Michel et Françoise DESBROSSES, Henry et Nicole DONNÉ, Adrien et Odile GASCOIN, Marc et Michèle JEANNEL,
André JEANSON,
Alain LEMOINE, Philippe MALIGE, Bertrand PAMART, Jean-Yves et Christiane PRAUD, Claude et Marie-France PRÉTOT, Michel PRIEUX, Pierre et Irène QUÉMÉRÉ, Antoine et Christiane RYCKEWAERT, Clément SERRAND, Denis et Marie-Jeanne VRIGNAUD.



La 105^e promotion (Agriculture, 1964-1965) lors de la visite d'Isagri.

ALUMNI

◀◀ **Rétrospectivement,**
nous sommes heureux et
fiers d'avoir fait
Beauvais!!!»

tous Frères des Écoles Chrétiennes. Aujourd'hui le corps professoral dépasse la centaine d'enseignants-chercheurs... la plupart Docteurs! Rétrospectivement, nous sommes heureux et fiers d'avoir fait Beauvais!!!

Le deuxième jour, nous découvrons les alentours, avec une visite guidée de Gerberoy, petite cité de caractère dans le Pays de Bray. L'après-midi, Jean-Marie SAVALLE, ancien Professeur à l'ISAB, nous accueille à Isagri, dont il est le fondateur et le PDG. Avec beaucoup d'humour, il nous présente son parcours personnel et sa société, reconnue comme le principal acteur informatique en Europe pour l'agriculture, la viticulture et la profession comptable. En fin d'après-midi, quelques irréductibles ne peuvent résister à un pèlerinage à la ferme, avant de finir joyeusement la soirée au restaurant en jouant les anciens combattants et en retrouvant leur vingt ans... à l'étonnement de certaines épouses!

Le rendez-vous est pris pour se retrouver dans trois ans. Où? Une option sur la Bretagne est posée. Pour quoi faire? À préciser...

Pierre QUÉMÉRÉ,
(Agriculture, 1965)

Un grand merci...

...à Charlotte POLLEUX, de l'équipe LaSalle Beauvais Alumni, qui, avec beaucoup de gentillesse et l'aide d'une petite équipe de camarades, a organisé ces retrouvailles chaleureuses et conviviales. Elle a également réalisé un livret de promo reprenant les parcours de vie de chacun, ainsi qu'un album photos prises durant ces deux jours (des supports transmis à tous les membres de la promotion, présents et absents).



Des livres et vous

LE SCOLAIRE DE LA PEUR

Un hiver à Paris
Jean-Philippe BLONDEL
Éd. Buchet-Chastel



Nos déambulations entre les rayons de nos librairies préférées nous ont amenés, au gré de romans ou d'essais variés, à nous intéresser à nos filières, marchés et aux réalités des mondes professionnels qui font le futur des étudiants. Il était temps de se pencher sur leur présent, sur leur vie pendant ces intenses années d'études...

Le prétexte nous en est donné par le dernier roman de Jean-Philippe BLONDEL, *Un hiver à Paris*. Cette dure et belle histoire nous plonge au cœur des tensions que doivent parfois affronter les étudiants, et notamment dans ce récit, ceux des classes prépas dans d'austères lycées parisiens. En effet, tout le monde n'a pas la chance de vivre dans un campus verdoyant (sic !). Et ce beau roman nous entraîne aux côtés de Victor, débarqué de sa province pour conquérir sinon Paris, du moins l'accès dans l'une des grandes écoles de ses rêves.

Mais seul et pris dans la mécanique des révisions, devoirs, examens, Victor ne parvient tout simplement pas à « vivre » : nouer des contacts, développer des centres d'intérêts, toutes ces choses qui doivent pourtant contribuer, avec les études, à construire l'adulte qu'il veut devenir. Survient alors un drame qui va bouleverser son quotidien mais aussi son regard sur sa vie.

Avec *Un hiver à Paris*, Jean-Philippe BLONDEL rend une très belle copie. Grâce à son écriture incisive, ses phrases courtes, souvent sans verbe et parfois suspendues, il nous restitue à merveille les troubles, les hésitations et parfois les errements de son étudiant de héros. Un beau roman d'atmosphère et de rencontres.

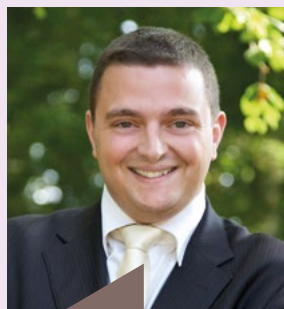
Si vous êtes, avez été étudiant(e) ou si vous êtes devenu(e) parent d'étudiant, passez au plus vite une soirée en « hiver à Paris » avec Victor. Une autre façon de savourer la chance d'un campus si vert, si verres, si ouvert...

Bonne lecture.

Éric BERGUE,
(Agriculture, 1991)
ericbergue@orange.fr

➤➤ NOUVEAU PRÉSIDENT D'HONNEUR

Mickaël PORTEVIN (Agriculture, 2005), Secrétaire du Bureau de l'Association de gestion de l'Institut Polytechnique LaSalle Beauvais, a été nommé Président d'honneur de LaSalle Beauvais Alumni, en reconnaissance de ses sept années de présidence de l'Association (2007 à 2014).



**Mickaël PORTEVIN
(Agriculture, 2005).**

➤➤ LE TRAIT D'UNION FÊTE SES 40 ANS!



○ Après les comptes rendus (1867 à 1920), les Bulletins Trimestriels de la Société Amicale des Anciens Élèves de l'Institut Agricole de Beauvais (1920-1960), les revues à partir de 1960, sort le 15 juillet 1975 le 1^{er} Trait d'Union. 40 ans après, cette revue, devenue trimestrielle, poursuit sa mission : assurer le lien entre les membres du réseau LaSalle Beauvais. Bon anniversaire!

➤➤ BRAVO LA BOST!

Lors des Ovalies, en mai dernier, l'équipe des Alumni, la BOST (Bôvais Old School team) est arrivée 3^e. Félicitations aux joueurs! Les Alumni prouvent une fois de plus qu'ensemble nous sommes plus forts.



UN ALUMNI VAINQUEUR DU 1^{er} HACKATHON

Mi-juin, **Théo-Paul HAEZE BROUCK (Agriculture, 2013)** et son équipe ont remporté le 1^{er} Hackathon (marathon pour hackers) Agriculture Numérique avec leur projet TRAPEZES pour «TRANsparence à l'échelle Parcelle des Zonages réglementaireS». L'idée est de géolocaliser les réglementations agricoles et de transcrire les lois, règlements et arrêtés préfectoraux en règles informatiques pour donner une information fiable et synthétique aux agriculteurs sur leurs possibilités de production (quantité d'azote, date et volume d'épandage, IFT cible, etc.).

JOURNÉE DES ALUMNI, JUSTE AU TOP!

Le 25 juin dernier, l'équipe LaSalle Beauvais Alumni a mis le feu avec sa Journée des Alumni. Plus de 330 Alumni réunis autour de 14 Apéritifs Citadins organisés le même jour, au même moment, partout en France... et dans le monde!



Apéritif Citadin de Saint-Quentin.



Apéritif Citadin à Brest.

Retrouvez les photos sur le site de l'Association :
www.lasalle-beauvais-alumni.fr
(rubrique Communication > Galerie photos)

La presse en parle

★ **Gildas LE FOLL (Agriculture, 2003)**, Producteur de sapins de Noël à Scaër (29), fait l'objet d'un reportage. Le roi des forêts se cultive en Centre-Bretagne.

Source : Paysan Breton - 05/12/2014

★ Retrouvez dans la rubrique « nécrologique » : *Le violon du passeur de mémoire s'est tu*, il s'agit de quelques lignes sur **Daniel GOURIOU (Agriculture, 1965)**.

Source : Ouest France – 13/03/2015

★ Un Alumni, **Mattias MIETTE (Agriculture, 2014)**, fait parler de lui dans le milieu du rugby!

Source : LeParisien – 26/04/2015

★ Trappe Contrôle, une des Start-up créées par les étudiants de l'Institut, est à l'honneur dans la revue Machinisme et Réseaux. Elle y présente leur dispositif d'ouverture à distance des trappes à l'arrière des remorques. Contact : trappe-control@ gmail.com.

Sources : Machinisme et Réseaux – n° 183

France Agricole – 01/05/2015

★ **Céline BAHIN (Agriculture, 2003)** a fait l'objet d'une interview suite à la création en 2005 de Picardie Active. Une structure qui a accompagné plus de 150 entreprises de l'économie sociale et solidaire et 400 créateurs(trices).

Source : La Gazette Picardie – n° 3559

★ Après avoir lancé l'Atelier de Reims, dédié aux cours de cuisine et d'œnologie, **Clément MEIRHAEGHE (Agriculture, 2011)**, jeune entrepreneur marnais de 28 ans ouvrira prochainement le magasin O'Producteurs.

Source : ForumEco <http://www.forumeco.com/read/portrait/7598/plus-pres-plus-haut-plus-fort>

★ **Michel CORAS (Agriculture, 1932)**, 105 ans, fait l'objet d'un article sur le sujet « Les combats d'un centenaire ».
Source: Le Canard Gascon – n°61
<http://www.lecanardgascon.com/upload/fichiers/CG61-03.pdf>

★ **Pierre SIGNOLLE (Agriculture, 1982)** fait l'objet d'un article dans le Journal L'Union, suite à son décès.
Source: L'Union - 11/04/2015

Mariages

★ **Pierre-Edouard DE HILLERIN (Agriculture, 2013)** et Victoire GENUYT sont heureux de vous faire part de leur mariage qui a eu lieu le 28 juin 2014.

★ **Élodie MERESSE et Paul RIGAUX (Agriculture, 2013)** ont la joie de vous annoncer que leurs fiançailles ont eu lieu le 1^{er} janvier dernier.

★ **Camille BEAL (Agriculture, 2013)** et Etienne SEGUY sont heureux de vous faire part de leurs fiançailles le 9 mai 2015.

★ **Paul DORCHIES (Agriculture, 2012)** et **Annabelle PERNUIT (Agriculture, 2014)** vous annoncent qu'ils se sont mariés le 9 mai 2015 dans la ferme familiale du Pays d'Auge, entourés d'une soixantaine de lasalliens.

★ Cyprien FAILLON et **Sophie DESRUELLE (Agriculture, 2013)** vous font part de leur mariage le 24 mai 2015.

★ **Mathilde GILLIOT (Agriculture, 2012)** et **Humbert DE SEROUX FOUQUET (Agriculture, 2013)** se sont unis le 18 juillet 2015.

★ Nous vous annonçons le mariage d'**Éléonore THERY (Agriculture, 154)** et de **Pierre-Louis BOSQUILLON DE FRESCHEVILLE (Géologie, 2014)** le 15 août prochain.

★ **Lucie BARBU (Agriculture, 2014)** et Romain BRABANT sont heureux de vous annoncer leur mariage le 15 août 2015.

★ Après cinq ans d'amitié et d'études acharnées, après 801 km de séparation professionnelle, après l'achat d'une maison accueillante, après un voyage à Rome, **Hélène POUZET** et **Florian MIGEON (Agriculture, 2010)** sont heureux de vous faire part de leur union le 20 août prochain.

★ **Marie SANIEZ (Géologie, 2013)** et Dylan DECROOQ vous annoncent leur mariage qui aura lieu le 22 août 2015.

★ **Valentin GUYON (Agriculture, 2013)** et Sophie LEON vous annoncent leur mariage, le 22 août prochain.

★ **Benjamin RYCKEBOER (Agriculture, 2013)** et Ingrid SOREL sont heureux de vous annoncer leur mariage prévu pour début juillet 2016.

★ **Pauline LAGARDE (Agriculture, 2013)** et Didier JACQUIN ont la grande joie de vous annoncer leur mariage le 13 août 2016.



Naissances

★ **Marie et Jean-Xavier LEVEQUE (Agriculture, 2000)** partagent avec Timothée, Capucine et Cyprien, la joie de vous annoncer la naissance de Mathurin le 24 août 2014.

★ Anne Thaïs, née le 6 septembre 2014, fait la joie de ses parents **Jean-Côme LAGREE (Agriculture, 2013)** et **Aurélié LAGREE (Alimentation & Santé, 2013)**.

★ **Marie SUTRA (Géologie, 2007)** vous annonce la naissance d'Eliott le 23 décembre 2014.

★ **Marion D'HULST-LEHUEDE (Agriculture, 2007)** vous fait part de la naissance de sa fille Léonie le 30 décembre 2014.

★ Marie-Aude et **Alban HAENTJENS (Agriculture, 2013)** ont la grande joie de vous annoncer la naissance de Victoire le 6 février 2015. Son baptême a eu lieu le 14 mars 2015.

★ **Amélie CHARISSOU et Jean JEGU (Alimentation & Santé, 2005)** sont très heureux de vous annoncer la naissance de Louane le 16 février 2015.

★ Annick COUPERY, épouse de Jean-Paul COUPERY (Agriculture, 1961), vous annonce la naissance de Margueritte le 21 février 2015, le 5^e enfant chez Cécile et Jacques (l'un de leurs enfants), leur 15^e petit-enfant.

★ **Amandine SCHLUR (Agriculture, 2006)** et Guillaume sont heureux de vous annoncer la naissance de Clément le 23 février 2015.

★ Delphine et **Pierre LETIERCE (Agriculture, 2000)** partagent avec Hortense, Héloïse et Martin la joie de vous annoncer la naissance d'Agathe le 3 mars 2015.

★ **Aurélia MORICE (Géologie, 1999)**, Olivier et Juliette sont heureux de vous annoncer la naissance de Charlotte le 16 avril 2015.

Décès

★ François-Xavier DE BOUARD DE LAFOREST vous informe du décès de **Alain HERSART DE LA VILLEMARQUE (Agriculture, 1954)** le 14 novembre dernier. Il souffrait depuis plusieurs années de la maladie de Parkinson.

★ Annick COUPERY vous annonce le décès de son mari **Jean-Paul COUPERY (Agriculture, 1961)**, le 8 février dernier.

★ Jacqueline BRABANT vous informe du décès de son mari **Luc BRABANT (Agriculture, 1946)**, qui est survenu le 9 février 2015 après plusieurs années de maladie.

★ Paul LE GAL (Agriculture, 1971) vous fait part du décès de **Daniel GOURIOU (Agriculture, 1965)** qui a eu lieu brutalement le mercredi 11 mars à l'âge de 72 ans. « *Un homme d'engagement, tant sur le plan professionnel, qu'au niveau associatif, municipal et paroissial* » comme il a été rappelé lors des prises de paroles durant la cérémonie d'obsèques.

★ Fanny CHARTIER vous annonce le décès de **François CHARTIER (Agriculture, 1957)** le 12 mars dernier. Il était très attaché à l'école et aurait aimé voir son petit-fils Thibault ROCHER rentrer à l'école à la rentrée prochaine.

★ Florian MIGEON (Agriculture, 2010) vous annonce le décès de **Pierre SIGNOLLE (Agriculture, 1982)** le 2 avril dernier.

★ Elisabeth et Christian BARBIER (Agriculture, 1994) ont la tristesse de vous annoncer le décès accidentel, samedi 25 avril, de Clarisse COURTOIS, fille de Thierry COURTOIS (Agriculture, 1994). Clarisse avait 15 ans.

★ Arlette BONHOURS, l'épouse de **André BONHOURS (Agriculture, 1946)**, vous annonce son décès survenu le 10 avril 2015, à l'âge de 90 ans.

★ Thérèse vous annonce le décès de son époux **Gérard PETITPREZ (Agriculture, 1974)** survenu le 7 mai 2015.

★ L'épouse de Jean-Louis PEILLE (Agriculture, 1953), vous annonce le décès de **Claude PONSIN (Agriculture, 1953)**, survenu le 21 mai 2015.

★ Nous vous annonçons le décès d'Abalo CHANGO, Enseignant-chercheur en nutrigenomique et bio informatique appliquées à l'Institut depuis 2001. Il était également Directeur du département Sciences de la Nutrition et Santé (SNES) depuis 2012. Le décès d'Abalo CHANGO est une grande perte pour la communauté éducative et scientifique de LaSalle Beauvais. Nous partageons l'immense tristesse de sa famille.

Nominations

★ **Éloïse CASTAGNA (Alimentation & Santé, 2009)**

est citée dans une revue d'EDP Santé sur « *Les préférences alimentaires se dessinent très tôt* ».

Source : EDP SANTÉ - n° 43 – avril/mai 2015

★ Le groupe Idrac vient d'officialiser l'arrivée à sa tête à partir du 1^{er} juin 2015 de **Jean CHARROIN (Agriculture, 1991)**, actuel Directeur général adjoint d'Audencia Group.

Sources :

<http://www.letudiant.fr/educpros/nominations/jean-charroin-directeur-general-du-groupe-idrac-a-partir-du-1er-juin-franck-vidal-reprend-la-direction-generale-d-audencia-nantes.html>

http://www.lesechos.fr/journal20150519/lec2_carnet/02174751368-idrac-jean-charroin-1120451.php?__scoop_post=94f54b90-ffb3-11e4-ce7b-90b11c3ead14&__scoop_topic=4367964#

★ Retrouvez l'interview de **Timothée GUERULT (Agriculture, 2006)**. Il a travaillé six ans en tant que Conseiller d'entreprises au CERFrance Eure, puis dans la Somme, avant de rejoindre Isagri à Beauvais en 2013 en qualité d'Assistant chef de produit.

Source :

http://www.emploi.isagri.fr/politique%20rh/newsletter/portraits/Chef_produit-3911.aspx

In memoriam



Pierre SIGNOLLE (Agriculture, 1982)

Pierre est là au milieu de nous, son cœur est en chacun de nous. Il n'aurait pas aimé que l'on soit triste et pourtant notre cœur est en vac. Que de complicités... Tes nombreuses qualités étaient remarquées de tous. Malgré tes coups de gueule, tes animosités, tu aimais la vie, tu ne pouvais vivre sans ta famille, sans les autres, toujours à vouloir partager, donner, proposer ton aide à tous niveaux avec ton éternel sourire et tes éclats de rire inoubliables, ta générosité et ta grande sensibilité.

L'ISAB, notre promo, la 120^e: cinq années passées à nous amuser, à travailler un peu aussi... Au final cette joyeuse bande dont tu faisais partie a tracé sa route tout en gardant cet esprit d'amitié.

Ta passion pour le vin, ton Vieux Landat, un excellent prétexte pour voir, revoir tant de personnes et partager de précieux moments. Tu aimais venir prendre un p'tit café, ramener un « cubi » pour l'un ou l'autre, papoter, goû-

ter, proposer tes services. Chacun appréciait ta gentillesse, ton naturel....

Tu as été fort, très fort, durant tous ces mois dans la maladie, extrêmement courageux face à la souffrance. Tu t'es battu avec tant d'espoir. Dans les moments de doutes et d'inquiétudes, ta Foi t'a portée jusqu'au bout.

Tu peux partir en paix, rejoindre les tiens, ils t'accueilleront les bras grands ouverts.

De là-haut, veille sur Sophie, Nicolas et Diane (NDLR: sa femme et ses enfants)... Nous prendrons soin d'eux. Et toi pour nous aider, fini les textos mais envoie nous des petits clins d'œil réguliers!

Tu es en Dieu, nous le croyons. Toute notre Foi, nous la rassemblons. Elle est maintenant notre seul lien avec toi. Sois en Paix.

Hélène et Vincent JACQUOT
(Agriculture, 1981)

Recettes

PÉTILL'POMME

Difficulté : facile

Préparation : 10 min.

• INGRÉDIENTS (2 PERSONNES)

- 2 pommes
- 7,5 g de gingembre
- 1 c. à c. de jus de citron
- 5 cl d'eau minérale gazeuse

• RECETTE

- Laver les pommes et centrifuger-les avec le gingembre.
- Mélanger avec le jus de citron et l'eau.



Prenez part à la ligne éditoriale du Trait d'Union !

Parce que cette revue est la vôtre, soyez acteur de son contenu. **Envoyez-nous vos idées et/ou articles :**

- Retrouvailles entre Anciens
- Focus sur des activités/loisirs partagés
- Retours sur des manifestations professionnelles
- Mariages, naissances, décès...
- ...

Contact : alumni@lasalle-beauvais.fr

VELOUTÉ GLACÉ DE COURGETTES

Difficulté : facile
Cuisson : 25 minutes

Préparation : 15 minutes
Repos : 1 heure

★ INGRÉDIENTS (2 PERSONNES)

- 2 courgettes
- 1/2 oignon
- 1/2 gousse d'ail
- 1 c. à c. de menthe poivrée fraîche ciselée ou séchée
- 40 g de fromage de chèvre frais
- 1 c. à c. bombée de crème fraîche à 15 % de MG
- 1 c. à c. de farine
- 500 ml de bouillon de volaille
- Huile, sel et poivre du moulin

★ RECETTE

- Laver les courgettes et les couper en rondelles. Peler l'oignon et l'ail, puis les hacher.
- Chauffer un peu d'huile dans une grande casserole et y faire suer l'oignon et l'ail pendant 2 min., puis ajouter les courgettes. Faire cuire 3 min. environ, sans laisser colorer. Saupoudrer de farine, mélanger, puis verser le bouillon. Laisser mijoter 20 min. à feu doux, avec un couvercle.
- Hors du feu, ajouter la crème et la moitié de la menthe poivrée. Poivrer légèrement.
- Passer la soupe au mixeur, la laisser refroidir, puis réserver au frais.
- Servir dans des bols, avec le fromage de chèvre émietté et le reste de menthe poivrée. Servir frais!



Rafrâichissant, ce velouté original vous fera sortir des sentiers battus et des éternels gaspachos !

AOÛT

28
au 7/09

69° FOIRE DE CHÂLONS
Châlons-en-Champagne (51)

SEPTEMBRE

8
au 10

**RÉUNION DE PROMO
AGRICULTURE 1961**
Campus de Beauvais (60)

11

INAUGURATION DE LA FERME
Campus de Beauvais (60)

12

**CONSEIL D'ADMINISTRATION
LASALLE BEAUVAIS ALUMNI**
Campus de Beauvais (60)

15
au 18

SPACE
Parc des Expositions, Rennes (35)

16

**PETIT DÉJEUNER ALUMNI
AU RESTAURANT LE GOURMET**
Parc des Expositions, Rennes (35)

20

JOURNÉE DU PATRIMOINE
Campus de Beauvais (60)

OCTOBRE

10
et 11

**RÉUNION DE PROMO
AGRICULTURE, 2010
ET ALIMENTATION & SANTÉ, 2010**
Campus de Beauvais (60)

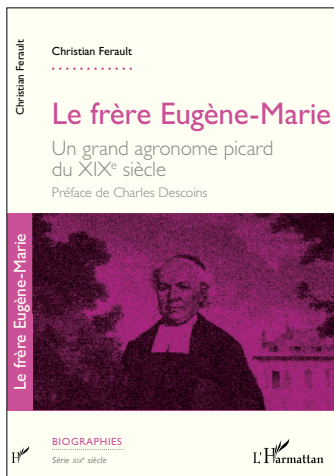
Directeur de publication : Régis NOURY (Agriculture, 2006), Président

Conception graphique : Élodie LECOSTEY

LaSalle Beauvais Alumni - 19, rue Pierre Waguet - BP 30313 - 60026 BEAUVAIS Cedex - tél.: 03.44.06.25.24

mail : alumni@lasalle-beauvais.fr - Site web : www.lasalle-beauvais-alumni.fr

Crédits photos : photothèque LaSalle Beauvais - photothèque LaSalle Beauvais Alumni - Nicolas DORMONT (couverture, pages centrales) - Fotolia.com : p. 12, 14 à 19 : © olly ; p. 46, 48 et 50 : © svort et p. 54 : © dalaprod



LE FRÈRE EUGÈNE-MARIE
Un grand agronome picard du XIX^e siècle

Christian FERAULT
(Agriculture, 1966)

Préface de Charles Descoins

Collection « Biographies » ; Série « XIX^e siècle »
ISBN : 978-2-343-06206-8 • 25 € • 236 pages

Dans la seconde moitié du XIX^e siècle en Picardie, un Institut supérieur d'agriculture est créé à Beauvais. Il se développe rapidement, associant, sous une forme originale, religieux et laïcs, initiative privée et soutiens publics. L'un de ses professeurs – le frère Eugène-Marie (Eugène Chanoine) – en sera le second directeur. C'est un autodidacte passionné, entreprenant et visionnaire qui fera évoluer la structure avec un grand succès en lui donnant une dimension « Enseignement supérieur, Recherche et Développement » de niveau international. Chercheur et expérimentateur de premier plan, cet Agronome publiera beaucoup dans les Annales de l'Institut puis dans celles de la Station agronomique de l'Oise, créée sous son impulsion, puis développée sous sa direction à partir de 1873. Ses articles consacrés à la pomme de terre, la betterave et les graminées fourragères constituent des références qui lui confèrent la dimension d'une figure scientifique nationale et internationale. Par ailleurs, il aura eu « la main heureuse » en créant la variété de pomme de terre « Institut de Beauvais », encore inscrite au Catalogue officiel cent cinquante-huit années plus tard. On propose ici d'analyser son œuvre écrite et de la replacer dans son époque et dans les connaissances actuelles afin de montrer sa qualité avec le regard critique qui sied à une telle entreprise.

L'AUTEUR

Christian Ferault, agronome et économiste, est directeur de recherche honoraire de l'INRA. Ancien Elève de l'ISAB, Docteur d'Etat ès sciences et agrégé d'économie, il a été directeur scientifique de l'INA P-G et a dirigé l'enseignement supérieur agronomique et vétérinaire au ministère de l'Agriculture. Membre de l'Académie d'Agriculture de France, il y a exercé les fonctions de Vice-Secrétaire et de Rédacteur en chef des publications.

Vous pouvez vous inscrire à notre Newsletter électronique hebdomadaire sur notre site www.harmattan.fr rubrique Les Editions

BON DE COMMANDE

A retourner à L'HARMATTAN - 7 rue de l'École Polytechnique - 75005 Paris
(adresse valable pour la vente par correspondance uniquement)

Veuillez me faire parvenir exemplaire(s) du livre : *Le frère Eugène-Marie*

Prix unitaire de 25 € ; frais de port à ajouter : 3,50 euros + 1 euro par livre supplémentaire

NOM :

ADRESSE.....

.....

Ci-joint un chèque de €.

Pour l'étranger, vos règlements sont à effectuer :

- en euros sur chèques domiciliés sur banque française

- par virement en euros sur notre CCP Paris

(IBAN : FR 04 2004 1000 0123 6254 4N02 011 / BIC : PSSTFRPPPAR)

- par carte bancaire (sauf American Express) ou Paypal sur Internet à l'adresse paiement.harmattan.fr

Nous possédons plusieurs librairies dans le 5^e arrondissement de Paris, chacune ayant un fonds spécifique. Afin de mieux vous orienter, nous vous invitons à consulter notre site Internet www.harmattan.fr rubrique : Les Librairies. Vous y trouverez nos coordonnées, horaires d'ouverture et les thématiques de chaque librairie

Vous pouvez aussi commander cet ouvrage directement à votre libraire habituel ou sur notre site internet : <http://editions-harmattan.fr>

**Toi,
Moi,
Nous,**

Le réseau.