



LES SIG,  
DE L'AGRICULTURE  
À LA GÉOLOGIE

# Le TRAIT D'UNION

2<sup>e</sup> trimestre 2015  
#377

entre les membres du réseau LaSalle Beauvais

**LaSalle**★  
Beauvais *Alumni*

# XXI<sup>ÈMES</sup> OVALIES LASALLE BEAUVAIS

THEME MEDIEVAL

MARC  
 LIEVREMONT  
 PARRAIN DE L'ÉVÉNEMENT

PARTICIPATION EXCLUSIVE  
*Sebastien Patoche*

8 - 9  
 MAI 2015

STADE MARCEL COMMUNEAU - BEAUVAIS (60)  
 COUP D'ENVOI 9H - ENTRÉE GRATUITE JUSQU'À 19H30

S.NIGHT  
 S PROO

LE PIONNIER  
 étudiant

CM  
 SECO

LE MOYEN  
 d'UNIVERSITÉ

ISAGRI  
 La technologie à portée de main

PIERRE  
 LE BOUTON

Agglo.  
 Beauvaisis

GENÉRALE

PARIS  
 RUGBY

Groupama  
 Toujours à votre côté.

CM  
 SECO

LE MOYEN  
 d'UNIVERSITÉ

ISAGRI  
 La technologie à portée de main

PIERRE  
 LE BOUTON

Agglo.  
 Beauvaisis

GENÉRALE

PARIS  
 RUGBY

Lenormant

Cadromptol.fr

PRESSIO  
 LIVE

Maxwell  
 House

Beauvais  
 Rugby

Beauvais  
 Rugby

OISE

LaSalle\*

# ÉDITO

Voilà un an, se tenait sur le campus Agora 2014, un bel et agréable événement, important dans la vie de l'Association : le bilan de cinq années de projets, d'actions, et surtout une projection pour les années à venir, avec pour cap : Agora 2019. Pour cela, notre équipe s'est réorganisée autour de belles ambitions : poursuivre les collaborations avec l'Institut, et particulièrement les enseignants-chercheurs, assurer une présence et un accompagnement auprès des élèves, développer les échanges professionnels entre membres du réseau, sous couvert, toujours, de convivialité. Des appétences, en filigrane de chaque numéro du Trait d'Union, qui traduisent les valeurs et la raison d'être de votre Association.

Bonne lecture,

**Régis NOURY**  
**(Agriculture, 2006),**  
**Président**

# SOMMAIRE

## INSTITUT

- 4 DuoDay, regards croisés
- 6 La chaire Agro-machinisme et nouvelles technologies
- 8 Actualités

## PORTRAIT

- 10 La photographie des cultures céréalières en temps réel
- 13 Retour « formateur » sur le campus
- 16 La qualité, c'est son métier !

## DOSSIER SPÉCIAL

### Les SIG, de l'agriculture à la géologie

- 19 Reprenons les bases
- 20 Les SIG au cœur de Satplan
- 23 Administratrice SIG, un poste « sur mesure » !
- 30 Les SIG enseignés à l'Institut

## ALUMNI

- 34 La 103<sup>e</sup> en Haute Loire
- 37 Dix ans plus tard, même jour, même heure, même bar
- 40 Des livres et vous
- 42 Actualités

## 44 CARNET

## 48 RECETTE

## 50 AGENDA

# DUODAY, REGARDS CROISÉS

Vendredi 15 janvier, LaSalle Beauvais Alumni et l'Institut rempilait pour la 2<sup>e</sup> édition du DuoDay.

Une journée durant laquelle les élèves de 1<sup>re</sup> année en Agriculture et en Alimentation & Santé vont en immersion en entreprise, accueillis par des Alumni.

### ★ RETOUR D'UN DUODAY EN AGRICULTURE...

« *Je ne pouvais attendre plus de cette journée!* », dit **Julie PROCUREUR-DERVEAU (Alimentation & Santé, 016)** qui a réalisé son DuoDay chez Naturex, entreprise spécialisée dans les extraits végétaux pour l'agroalimentaire, la santé et le bien-être. « *Grâce à LaSalle Beauvais Alumni, j'ai trouvé une entreprise à Avignon, près de chez moi, dans laquelle cinq Anciens Élèves travaillaient. Ce qui m'a étonnée, c'est la variété des fonctions occupées par ces derniers. La palette de métiers qui s'offrent à nous est incroyable! J'ai aussi été frappée de l'importance de l'anglais. Mais ce que j'ai surtout retenu de cette journée, c'est à quel point les stages ont été déterminants dans la construction de leur parcours, en particulier le stage de fin d'études. C'est très rassurant de voir que nos choix vont évoluer, s'affiner. Me concernant, ce DuoDay m'a confortée dans mon choix de filière et dans mon envie de travailler dans ce secteur.* »

**Leslie LANNEBERE (Alimentation & Santé, 2006)**, Business manager, qui a accueilli deux élèves (dont Julie), évoque des élèves « *intéressées et attentives, à l'enthousiasme*

palpable. Je n'ai pas été beaucoup sollicitée par d'autres étudiants ; nous pouvions accueillir jusqu'à deux étudiants : nous n'avons pas hésité ! C'est une façon aussi pour nous de faire découvrir notre industrie (BtoB) bien moins visible que des marques ayant pignon sur rue. »

#### ★ ...ET EN ALIMENTATION & SANTÉ

**Baptiste MEGARD (Agriculture, 2012)**, Ingénieur commercial chez Potimarron, a reçu **Alexandra PASCO (Agriculture, 158)**. « Travaillant dans une petite structure, je n'ai pas rencontré de frein pour faire accepter cette journée à mes collègues et responsables. Je dois bien dire que j'ai été agréablement surpris. Évidemment, c'est une journée peu productive pour nous, cela nécessite une organisation en amont pour se libérer du temps. Mais c'est toujours intéressant et formateur de témoigner de son travail. Cet exercice permet de prendre du recul, et rentre finalement assez bien dans le cadre des valeurs lasalliennes. Nous avons partagé notre déjeuner avec **Eugénie DESBUISSONS (Agriculture, 2008)** et Charles, l'élève qui l'accompagnait pour son DuoDay : un très bon moment qui permet de croiser davantage les expériences ! »

Du côté d'Alexandra, cette journée lui a permis de découvrir le monde du commerce et particulièrement de la vente directe de produits frais et locaux par internet. Une journée qu'elle juge bénéfique aussi bien pour l'élève que pour l'Ancien Élève qui peut témoigner de son métier, expliquer le fonctionnement de l'entreprise, et avoir un regard extérieur sur ses activités grâce au regard neuf et au questionnement du jeune.

**Marion LECOSTEY,**

Déléguée générale LaSalle Beauvais Alumni



## Éditions 2014 et 2015 : bilan

155 Alumni « hôtes » (46 %) ont répondu à notre questionnaire diffusé en février. Il en ressort que le concept est à poursuivre (en 1<sup>re</sup> année ?), en améliorant toutefois la communication auprès des Anciens Élèves (86 sur 155 répondants n'avaient jamais entendu parler du DuoDay), la préparation des élèves sur l'objectif de la journée, et sur leur attitude lors de la sollicitation (par mail principalement) et le jour J. Si ces derniers sont en majorité polis, les Alumni ont noté un manque de curiosité de leur part (pas de question, pas de renseignement préalable sur l'entreprise...). Ils aimeraient également un peu plus de retours : mail de remerciement de l'élève, lecture des rapports d'étonnement, etc. À noter : 137 des 155 répondants sont prêts à renouveler l'expérience. Ils disent avoir apprécié les échanges, le sentiment d'aider un élève, de pouvoir parler de leur métier, et également d'avoir des nouvelles de l'école !

# INSTITUT

**Innovation**

## **LA CHAIRE AGRO-MACHINISME ET NOUVELLES TECHNOLOGIES**

LaSalle Beauvais, le Conseil régional de Picardie, AGCO - Massey Ferguson et la Fondation d'Entreprise Michelin se sont associés pour créer la chaire universitaire Agro-machinisme et nouvelles technologies.

### **★ QU'EST-CE QU'UNE CHAIRE ?**

Les chaires visent à développer une expertise d'enseignement et de recherche sur des thématiques définies avec le(s) entreprises(s) partenaire(s). Elles permettent d'irriguer les formations initiales et continues de réflexions nouvelles et former ainsi des professionnels capables de répondre aux enjeux qui se poseront à terme. Elles permettent également de créer un lieu de réflexion autour de l'innovation, où tous les acteurs, privés et publics, peuvent se rencontrer et échanger. Deux éléments distinguent les chaires de toute autre forme de financement de la recherche : les chaires doivent bénéficier spontanément, quelle qu'en soit l'origine, d'un large crédit au sein de la communauté d'enseignement et dans l'opinion publique. Deuxième critère : un engagement des partenaires sur une durée relativement longue, de trois à cinq ans.



★ RÉPONDRE AUX BESOINS DE L'AGRO-MACHINISME...

**Philippe CHOQUET (Agriculture, 1987)**, Directeur général de l'Institut, explique que « l'idée de cette chaire est venue d'une demande récurrente de nos partenaires industriels et des acteurs du machinisme agricole : tous ont besoin de créer de nouvelles capacités de recherche et d'avoir un vivier riche de compétences pour leurs prochains recrutements... L'agro-machinisme est un secteur dynamique, où tout va vite. Aujourd'hui, le numérique sait se mettre à son service. Les outils connectés de dernière génération - drones, systèmes de géolocalisation, « big data »... - permettent d'apporter des réponses adaptées aux nouveaux défis des agriculteurs et aux enjeux environnementaux. » L'agro-machinisme n'est en effet plus cantonné aux seules compétences en mécanique : à la pointe de l'innovation, il doit utiliser tout le potentiel des nouvelles technologies pour anticiper les mutations de l'agriculture et concevoir des agroéquipements qui répondront parfaitement aux besoins des agriculteurs.

★ ...EN TERMES DE RECHERCHE ET D'ENSEIGNEMENT

Pour répondre à ces besoins, deux postes d'enseignants-chercheurs ont été ouverts. Au sein du centre de recherche, ils travailleront notamment sur des thèmes en agronomie, en pneumatique et en traitement numérique de données. Parmi les travaux à mener : compenser l'utilisation des intrants par des actions mécaniques, optimiser et mieux cibler l'application des produits phytosanitaires, étudier les aspects de tassement de sols, etc.

La chaire donnera également naissance à un nouveau parcours d'approfondissement (4<sup>e</sup> et 5<sup>e</sup> année de la spécialité Agriculture) à la rentrée 2016, ouverte aux étudiants de LaSalle Beauvais et aux étudiants de niveau bachelor.

Propos recueillis par **Marion LECOSTEY**,  
Déléguée générale LaSalle Beauvais Alumni



## Signature au SIMA 2015

Le mercredi 25 février 2015, **Philippe CHOQUET (Agriculture, 1987)**, Directeur général de LaSalle Beauvais, Claude GEWERC, Président du Conseil régional de Picardie, Richard MARKWELL, Président d'AGCO-Massey Ferguson et Jean-Dominique SENARD, Président de la Fondation d'Entreprise Michelin et Président de Michelin ont signé le protocole d'accord pour la création de la chaire Agro-machinisme et nouvelles technologies !

## NOUVELLE RÉCOMPENSE POUR LA POLITIQUE HANDICAP DE L'ÉCOLE



À gauche : Jérôme COLIN, Directeur de la Mission éducative et de la vie étudiante, et Xavier QUERNIN, Chargé de mission handicap, à LaSalle Beauvais.

Mardi 10 février, l'Institut s'est vu décerner le prix «Handicap et accessibilité, engagement responsable» dans le cadre de la première édition des Trophées campus responsables. Un trophée remis des mains de Najat VALLAUD-BELKACEM, Ministre de l'Éducation nationale, de l'Enseignement supérieur et de la Recherche.

## CHANGEMENT CLIMATIQUE : OÙ EN EST-ON EXACTEMENT ?

Jean JOUZEL, Climatologue et expert au sein du GIEC (Groupe d'experts Intergouvernemental sur l'Évolution du Climat), a donné une conférence mardi 10 février dans les locaux de l'Institut. Une soixantaine de personnes étaient venues l'écouter. Retrouvez le film de la conférence «*Le changement climatique : où en est-on ?*» sur la chaine YouTube de l'Institut.



Jean JOUZEL.

## L'ATELIER VOLAILLES A ACCUEILLI SES PREMIERS OCCUPANTS

1 600 poussins (dont 50 pintadeaux) occupent les 240 m<sup>2</sup> du nouvel atelier volailles du campus. Guidés par Fabien ALLEMAN, Enseignant-chercheur en sciences animales, responsable de cet atelier, les élèves-





ingénieurs de 3<sup>e</sup> année Agriculture, en travaux appliqués « volailles » (essais de production de poulets), ont en charge cette première bande de volailles de chair pour douze semaines.

## » 160 ANS D'HISTOIRE EN IMAGES



En 2015, l'école fête ses 160 ans. Pour l'occasion, l'Institut a créé une campagne de communication originale, esthétique et émouvante, construite à partir de photos issues de ses archives et de clichés contemporains. remplacer par : Cette campagne s'est notamment déclinée courant janvier dans les couloirs du métro parisien (cf. pages centrales). Édité également pour cet anniversaire, l'ouvrage « *Notre histoire a de l'avenir* », proposé prochainement.

## » VACH'EXPO : DES PASSIONNÉS RÉCOMPENSÉS

Les membres de l'Association étudiante Vach'Expo ont cette année encore participé au Trophée National des Lycées Agricoles organisé sur le Salon International de l'Agriculture. Avec leur vache Filante et son veau Junior, ils ont remporté la troisième place du concours pour la race Charolaise, et une quatrième place avec Hermioni pour la race Prim'Holstein.



Filante, Junior et l'équipe Vach'Expo.



**Agriculture**

## LA PHOTOGRAPHIE DES CULTURES CÉRÉALIÈRES EN TEMPS RÉEL

Exercice compliqué que de résumer son parcours... et pourtant **Maggy MUCKENSTURM (Agriculture, 1975)** s'y applique en un mot : « le végétal ».

### ★ UNE AVENTURE

DANS LE MONDE DU VÉGÉTAL

En 1974, à l'issue de son stage de fin d'étude à l'INRA sur les insectes pollinisateurs, Maggy s'oriente vers la filière semences dans le Val de Loire, en devenant Responsable de production de semences de céréales au sein d'un organisme coopératif. Plusieurs missions lui sont confiées : le démarrage de la multiplication de semences hybrides de céréales à paille ; le lancement d'un programme de semences fourragères et à gazon (en partenariat avec un autre établissement multiplicateur), le suivi d'un réseau de production de semences potagères, oléagineuses... Elle prend ensuite la responsabilité du service agronomique et communication, et intègre ainsi la structure devenue Agralys.

Un tournant lié aux fusions de coopératives et à son contexte familial s'opère, Maggy explore alors une autre facette de l'agriculture comme Expert agricole et foncier pendant cinq années, puis comme Gestionnaire de dossiers administratifs. En 2009, l'établissement public FranceAgriMer, basé à Montreuil, la sollicite pour construire le projet Céré'Obs : c'est un retour aux sources des céréales.

## ★ UN PROGRAMME CÉRÉALIER

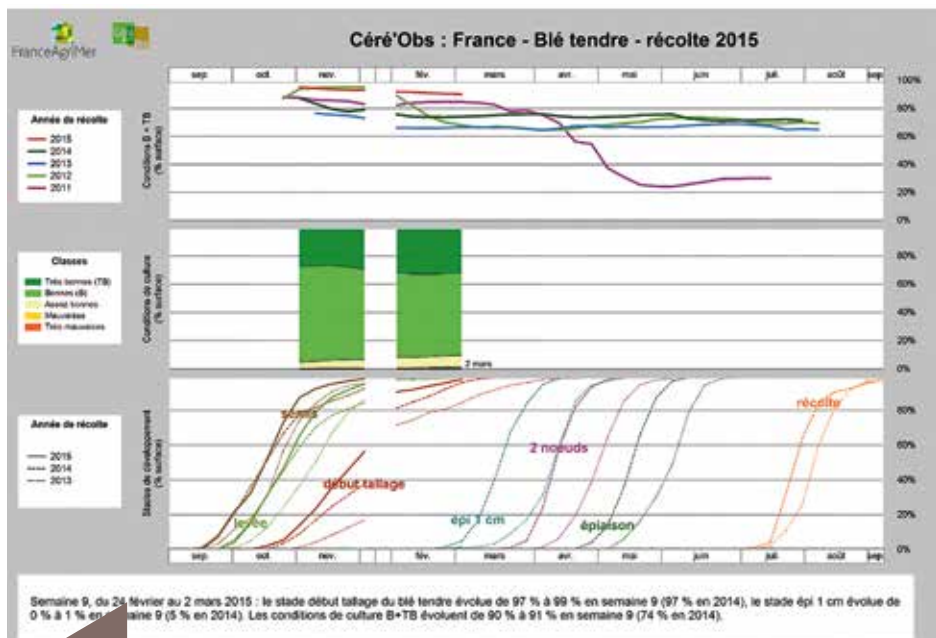
### NOUVELLE FORMULE EN FRANCE

Dans le contexte d'accroissement de la volatilité des prix des matières premières, les professionnels du Conseil Spécialisé des Céréales ont demandé à FranceAgriMer de mettre en place un suivi hebdomadaire de l'état d'avancement des céréales, du semis à la récolte, à l'image de ce que produit l'USDA (United States Department of Agriculture). Céré'Obs voit le jour : un outil capable de noter, en cours de campagne, les conditions de croissance des céréales sur la base d'observations terrain.



**Maggy MUCKENSTURM**  
(Agriculture, 1975).

L'enjeu est de taille : traduire des phénomènes biologiques, évolutifs et variables selon les zones géographiques et les années, en chiffres, courbes et tableaux. Le développement



Sur ce graphique au niveau national publié le 6 mars, nous observons que le stade début tallage du blé tendre est atteint sur 99 % des surfaces (97 % en 2014), le stade épi 1 cm commence à 1 % (5 % en 2014). Des conditions de culture bonnes et très bonnes sont notées sur 91 % des surfaces (74 % en 2014).



# PORTRAIT

## Pour en savoir plus

Il est possible de se connecter et de s'abonner gratuitement sur le site : <https://cereobs.franceagrimer.fr>

de Céré'Obs va nécessiter la construction d'une méthodologie normée, depuis la vision terrain jusqu'aux publications, et s'appuyer sur l'expérience de Maggy (observations de parcelles, essais, analyses, expertises, prévisions de rendement) et sur sa pratique du suivi technique des végétaux et de leur comportement dans diverses situations.

### ★ DES PUBLICATIONS

#### HEBDOMADAIRES

Autre défi pour Maggy : monter, de façon progressive, un réseau de notation sur 75 départements / territoires, impliquant 250 personnes : des techniciens issus des Chambres d'Agriculture, des agents des DRAAF (Direction Régionale de l'Alimentation, de l'Agriculture et de la Forêt) et une équipe au siège de FranceAgriMer.

La mise en ligne des résultats des observations terrain suit un timing chronométré chaque vendredi et propose une information synthétique et objective sur l'état d'avancement des cultures au niveau régional et national. Les graphiques et tableaux sur les stades de développement et les conditions de cultures sont mis à disposition pour chacune des céréales à l'ensemble des acteurs de la filière céréalière.

---

Propos recueillis par **Marion LECOSTEY**,  
Déléguée générale LaSalle Beauvais Alumni



## Géologie

### RETOUR « FORMATEUR » SUR LE CAMPUS

Impensable de ne pas rencontrer

**Carol SCHRANZHOFER**

**(Géologie, 1999)**, de retour à l'Institut dans le cadre d'une formation continue.

Entre deux cours, elle revient, pour nous, sur son parcours riche, peu linéaire mais tellement formateur...



**Carol SCHRANZHOFER**  
**(Géologie, 1999).**

#### ★ UNE FORMATION, DES BASES SOLIDES ET UNE SPÉCIALISATION

En 1994, à l'IGAL, « *il n'y avait pas de parcours d'approfondissement, mais cinq ans de tronc commun. La spécialisation se faisait à travers le Mémoire de Fin d'Étude et/ou une Thèse.* »

Pour Carol, ce fut une thèse en domaine structural ductile réalisée à l'IGAL et avec la faculté de Paris VI.

#### ★ UN PREMIER EMPLOI PLUS QUE FORMATEUR

Tout a commencé par un CDD de neuf mois chez Geo-RS, « *une structure très familiale* » (aujourd'hui Diamoco) pour réaliser des suivis de forages. Puis, **Benoît PROUDHON (Géologie, 1997)**, à l'époque Responsable de suivi géologique, lui propose un CDI chez Geo-Terre (spécialisée dans les risques sismiques) pour effectuer une mission à Bur, dans le cadre du stockage de déchets radioactifs. Convaincu, Geo-Terre lui propose alors de monter sa propre équipe. « *J'ai tout géré, l'achat du matériel, des équipements, le recrutement du personnel, la réalisation*



**Carol accueille des étudiants à la carothèque de GDF-Suez (Oise).**

# PORTRAIT

## Souvenir et nostalgie

### Une anecdote ?

« Lorsque je suis arrivée à l'IGAL pour mon entretien, c'était tout petit, il fallait monter un escalier en colimaçon dans lequel on pouvait à peine poser un pied devant l'autre tant il y avait de cailloux. » Elle ajoute qu'« à 12 par promotion c'était une tribu ».

### Ce qui l'a marquée à l'école ?

« La pédagogie employée qui met en avant l'autonomie et l'entraide entre années pour apprendre et évoluer ensemble, c'est ce qui reste de plus précieux et je suis ravie de voir que cela n'a pas changé. »

des plannings en 3 x 8 heures, l'administratif... » dit-elle avec enthousiasme, « un travail riche, complet, épanouissant mais pour lequel aucune vie privée n'était possible. » Au bout de six ans, elle décide donc de quitter la géologie.

### ★ ENTREPRENDRE, CHANGER ET SE FORMER ENCORE !

En 2006, et pendant trois ans, elle se lance dans l'habitat écologique et participe à la création de deux entreprises, l'une concernant la construction de maisons en bois et l'autre pour un magasin d'éco-matériaux. Les projets étant difficilement viables, elle se retire mais conserve tout de même son goût pour l'entrepreneuriat. Nouveau rebond dans sa carrière, Carol s'oriente vers une autre de ses passions : les techniques de médecine chinoise. « Après deux années de formation continue, j'entre dans une SCOP (Société COopérative de Production) dans le secteur du massage de bien être, dans les Alpes de Haute-Provence avant de se développer sur Aix et Marseille. »

### ★ RETOUR VERS LA GÉOLOGIE ?

Huit ans passent... L'envie de reprendre la géologie se fait sentir. « J'ai recontacté Geo-Terre, et ils ont accepté de me reprendre immédiatement en me proposant, Ô surprise, deux petites missions en CDD à Bur, où j'ai donc pu retrouver d'anciens collègues, de février à avril 2014. » Et depuis un an, Carol évolue chez SPIE, prestataire chez Storengy, où elle occupe le poste de Responsable de la carothèque de GDF-Suez (Oise). « L'idéal : un poste à temps complet, avec des horaires « de bureau », pour pouvoir continuer mon activité de médecine chinoise. Je reviens dans le monde de la géologie avec un regard différent mais surtout enrichi. »

### ★ RESPONSABLE DE LA CAROTHÈQUE, MAIS ENCORE ?

Ses missions consistent à préserver le patrimoine de GDF-Suez, c'est-à-dire 45 km de forage (toutes les carottes des sites de stockage de gaz), les données papiers... Carol réalise également en laboratoire différents essais tels que granulométrie, porosité... « Pour ce travail il faut être débrouillard, autonome et polyvalent. De voir et de toucher un peu à tout, c'est ça qui



me plaît. » Car, en effet, Carol travaille seule dans deux grands hangars. « *Cet isolement que je n'avais pas prévu est difficile pour moi qui aime le contact avec les autres. C'est pourquoi j'essaie d'ouvrir et de redynamiser la vie de la carothèque par des visites voire même des formations, accessibles aux professionnels comme aux particuliers.* »

#### ★ LE LITHOLAMELLAGE EN UNE SEMAINE!

Parmi tous les essais à réaliser, ceux sur le poste de litholamelage (réaliser de minces lames de roches pour leur observation au microscope) qui ont demandé à Carol un complément de formation. « *Tout naturellement, par réflexe, j'ai contacté l'Institut, via Hervé LEYRIT (Directeur de la spécialité Géologie), puis, à l'occasion d'échanges professionnels avec **Benoît PROUDHON et Yannick VAUTIER (Géologie, 1999)**, Directeur du département GEOS, mes besoins de formation se sont formalisés. J'avais immédiatement pensé à Thuan (voir encadré) car c'est lui qui avait réalisé mes lames de thèse.* »

**Constance CHEVALLIER,**  
(Géologie, 077)



**Je reviens**

dans le monde de la géologie avec un regard différent mais surtout enrichi. »



## Dien Thuan NGUYEN, le litholamelleur de LaSalle Beauvais



Parti en retraite en septembre 2014, il a passé 22 ans à l'Institut (IGAL puis LaSalle Beauvais). Avant cela il était assistant des enseignants et professeurs à l'Université de Saïgon. Il a travaillé sur de nombreux projets comme Écosable, Hydrise, Toreador... et réalisait toutes les lames minces pour l'école et les prestations extérieures. Plus de 1 700 lames par an, 10% pour les entreprises, 30% pour les enseignants-chercheurs et 60% pour les étudiants (MIR...). « *Je suis fier d'avoir travaillé ici. Il y a une bonne ambiance, les étudiants sont sympathiques et la Sainte Barbe est exceptionnelle!* »



# PORTRAIT

## Alimentation & Santé

### LA QUALITÉ, C'EST SON MÉTIER!

**Marie-Claire BLANCKE**  
**(Alimentation & Santé, 2012)**

nous parle de son métier qu'elle occupe depuis près de trois ans. Une fonction, créée de toute pièce pour elle, par elle, et pour laquelle elle doit assurer... la qualité!

#### ★ PARLE-NOUS DE TON PARCOURS

DEPUIS TA SORTIE DE L'ÉCOLE

Après avoir validé mon MFE (NDLR: Mémoire de Fin d'Études), j'ai directement intégré La Ferme Erquinvilliers, centre de conditionnement (oignon, ail...). Il s'agissait alors d'une création de poste, et j'y évolue depuis plus de deux ans maintenant. Jeune diplômée, j'ai donc débuté par un CDD qui a abouti en CDI en tant que Responsable qualité, quelques mois après.

#### ★ QUELLES SONT TES MISSIONS AUJOURD'HUI

DANS L'ENTREPRISE ?

Je suis chargée de créer et de mettre en place l'ensemble du système de qualité de l'entreprise en suivant les exigences clients. Cela intègre donc la mise en place du plan HACCP (Hazard Analysis Critical Control Point), le suivi des non conformités internes et externes, le contrôle des produits finis, ou encore l'analyse des indicateurs qualité et la rédaction du document unique. J'ai la chance d'avoir une activité très





variée, qui me permet, en plus, d'être à la fois en relation directe avec les clients, et de collaborer avec les services internes de l'entreprise comme la communication ainsi que tous les services en lien avec le centre de conditionnement.

★ COMMENT APPRÉHENDES-TU LE FAIT D'ÊTRE

UNE JEUNE FEMME AVEC DES RESPONSABILITÉS,  
DANS UN MILIEU PLUTÔT MASCULIN ?

Difficile effectivement dans les premiers temps de trouver sa place et de se faire écouter dans un milieu principalement masculin ! Et ce, d'autant plus que la fonction de Responsable qualité était nouvelle dans la société. En assurant une présence permanente auprès des opérateurs de production, j'ai pu rapidement me positionner, gagner en légitimité, et sensibiliser ces derniers aux enjeux du contrôle qualité : une meilleure satisfaction client, la diminution du taux de retour des produits, etc. Avec le recul, je suis convaincue qu'une présence féminine apporte plus de diplomatie, favorise les contacts, facilite la gestion de situations tendues, et permet ainsi d'accompagner les opérateurs dans les évolutions de pratiques de l'entreprise.

★ ET TON AVENIR, TU LE VOIS COMMENT ?

À court terme, nous envisageons la certification IFS (International Food Standard), je suis donc chargée de la mise en conformité du site. Et par la suite, je souhaite continuer à travailler dans un service qualité mais en intégrant une dimension managériale : gérer une équipe, voilà un beau et intéressant nouveau défi !

**Cécile FOISSY,**

(Alimentation & Santé, 2012)

Administratrice LaSalle Beauvais Alumni



**Marie-Claire BLANCHE**  
(Alimentation  
& Santé, 2012).

« **Gérer  
une équipe, voilà  
un beau et intéressant  
nouveau défi !** »



**LES SIG,**

## **DE L'AGRICULTURE À LA GÉOLOGIE**

Ils sont partout ! Les SIG – Systèmes d'Information Géographique – font partie intégrante de notre monde, de nos vies, de nos usages. Qui n'a jamais programmé son itinéraire sous mappy ou viamichelin, par exemple, ou encore cherché un restaurant sympa un soir sur son smartphone ? Au-delà de notre quotidien, les SIG servent à la police pour mesurer la criminalité, en médecine pour analyser et contenir des épidémies, en viticulture pour suivre la qualité du terroir et contrôler les apports nécessaires en intrants...

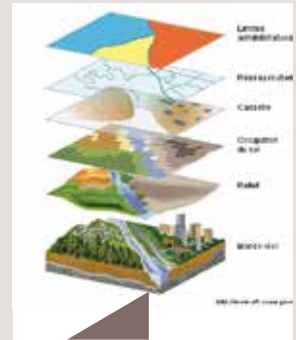
Une technologie que l'Institut a mise au cœur de ses enseignements afin de former ses élèves de manière pointue sur ce sujet, tout au long de leur cursus.

**DOSSIER**

# REPRENONS LES BASES

## ★ QUE DIT LE DICO ?

Les Systèmes d'Information Géographique (SIG) sont des logiciels conçus pour gérer tout type d'information spatiale (relief, bâti, parcellaire, limites administratives, etc.). Les données se présentent sous la forme de calques sur lesquels on peut réaliser des traitements algébriques, logiques ou géométriques. L'intérêt des SIG réside dans leur capacité à intégrer et à utiliser des données provenant d'horizons très variés : relevés sur le terrain, images satellites, sondages, capteurs, documents scannés, etc. En parallèle, la démocratisation et le gain en précision du positionnement GPS a permis le développement de données de référence diffusées par les organismes officiels (IGN, BRGM, INSEE, cadastre). Ces logiciels sont devenus incontournables dans la gestion durable d'un territoire, aussi bien pour des acteurs publics que privés.



Représentation schématique d'un SIG.

## ★ QUE DIT L'HISTOIRE ?

- **1832** : 1<sup>re</sup> application de l'analyse spatiale réalisée dans le domaine de l'épidémiologie, avec la publication du « *Rapport sur la marche et les effets du choléra dans Paris et le département de la Seine* », rédigé par le géographe français Charles PICQUET.
- **1968** : création du terme Système d'Information Géographique, dans l'essai du Dr Roger TOMLINSON : *Un système d'information géographique pour l'aménagement du territoire*. Ce dernier a créé le Système d'Information Géographique du Canada (SIGC) qui permettait de stocker, analyser et manipuler les données recueillies pour l'inventaire des terres du Canada afin d'obtenir des informations sur les sols, l'agriculture, la faune, la flore, et la sylviculture.
- **Depuis 1980** : développement de logiciels commerciaux combinant l'organisation d'attributs dans des bases de données avec la représentation spatiale de l'objet, qui se démocratiseront au fil des années tels que ArcGis conçu par ESRI (Environmental Systems Research Institute), MapInfo (Pintney & Bowes) ou encore QGIS (en open source).

# DOSSIER

LES SIG,

DE L'AGRICULTURE À LA GÉOLOGIE

## LES SIG AU CŒUR DE SATPLAN

**Charles-Henry COLIN**

**(Agriculture, 2006)**, Co-directeur de Satplan (filiale d'Isagri), revient sur les évolutions technologiques de leurs outils et services et nous explique de quelle manière les SIG sont au cœur de l'activité de sa structure.



**Charles-Henry COLIN**  
**(Agriculture, 2006).**

### ★ ARPENTAGE

Satplan a été créée en 1997 pour répondre au besoin d'arpentage (technique de la mesure de la superficie des terres) des parcelles des agriculteurs. À l'époque le signal GPS est crypté, ce qui rend impossible son utilisation par des agriculteurs. Satplan propose alors à ses clients de réaliser l'arpentage de leur parcellaire par « post-traitement ». Objectif principal : les accompagner dans les déclarations administratives de leur surface agricole auprès de la PAC (Politique Agricole Commune). Mais à partir des années 2000, le décryptage du signal GPS donne naissance à de nouvelles applications et à de nouveaux outils tels que le pocket PC et les smartphones, accessibles aux agriculteurs, qui les rendent autonomes dans leurs requêtes. Il faut alors repenser l'activité Satplan et proposer des prestations à valeur ajoutée pour le client.



### ★ GUIDAGE

En 2005, l'association du signal GPS avec l'outil correcteur de données submétriques EGNOS (European Geostationary Navigation Overlay Service) permet à Satplan de décliner des outils d'aide au positionnement et de guidage. Au-delà de la position absolue (position réelle sur Terre), les outils sont désormais capables de proposer, pour une position relative, une précision d'une vingtaine de centimètres (calcul du décalage maximum entre deux positions prises à intervalles de quinze minutes), c'est le Pass to Pass. Un intérêt certain pour les agriculteurs qui, avant l'apparition du GPS, se repéraient de manière empirique. Désormais, après le premier passage du tracteur, l'agriculteur reprend son deuxième passage par rapport aux données des positions relatives et évolue sur des lignes parfaitement parallèles.

### ★ AUTOGUIDAGE

Les équipes de Satplan continuent leurs développements en complétant leurs outils d'un système d'autoguidage apportant une précision accrue pour effectuer les semis et le binage qui optimise l'activité mécanique et permet la diminution des intrants.

Le système d'autoguidage va par la suite se perfectionner avec une nouvelle révolution technologique : le RTK (Real Time Kinematic)<sup>1</sup> qui permet la correction des données géographiques en temps réel. Une avancée supplémentaire qui permet aux agriculteurs de disposer de techniques identiques à celles utilisées par les géomètres.

### ★ COUPURE DE TRONÇON

Des fonctionnalités ont ensuite été ajoutées au SIG dont la possibilité de couper automatiquement les tronçons des pulvérisateurs selon les passages déjà réalisés. Une option particulièrement intéressante pour les agriculteurs qui préfèrent généralement réaliser leurs traitements la nuit ou en faible luminosité pour favoriser l'efficacité des produits phytosanitaires. Une fonctionnalité qui évite également de

1. Technique de positionnement par satellite basée sur l'utilisation de mesures de la phase des ondes porteuses des signaux émis par les systèmes GPS, GLONASS ou Galileo.

# DOSSIER

pulvériser une double dose au même endroit et qui permet donc, en plus de protéger les cultures, de réaliser quelques économies...

## ★ MODULATION D'INTRANTS

Complémentaire à la coupure automatique des tronçons et toujours dans une optique de réduction des coûts et d'utilisation optimale des intrants: le système de modulation. L'idée: l'agriculteur a la possibilité d'importer dans ses outils de guidage une carte de préconisations au format vectoriel. Cette carte contient les contours de la parcelle ainsi qu'un découpage des zones internes à celle-ci avec leurs particularités. Sur son passage, l'épandeur ou le pulvérisateur adapte donc automatiquement la dose de produits à diffuser selon leurs besoins spécifiques en intrants de la zone couverte.

## ★ COMPLÉMENTARITÉ MOBILE / PC

Charles-Henry explique que Satplan, comme d'autres fournisseurs, utilise les SIG comme une base commune, un socle de développement. Finalement, ce qui différencie les produits entre eux sont les fonctionnalités qui sont associées aux SIG, et qui sont le fruit du travail des équipes de R&D. Pour lui, Satplan se démarque notamment par la combinaison et la complémentarité entre les deux systèmes SIG: le SIG PC (Géofolia) et le SIG installé dans la console mobile (ISA360).



**Le SIG PC (Géofolia).**



**La console mobile (ISA360).**

**Marion LECOSTEY,**

Déléguée générale LaSalle Beauvais Alumni



## ADMINISTRATRICE SIG, UN POSTE « SUR MESURE » !

**Sandrine CARMET (Géologie, 2013)**, par son activité, illustre parfaitement l'essor des SIG dans les pratiques professionnelles. Elle nous raconte comment à partir de ses compétences, ses idées, ses envies, elle a créé son poste autour de cette discipline.



**Sandrine CARMET  
(Géologie, 2013).**

### ★ AU COMMENCEMENT, LA RUSSIE...

À l'issue de mon Mémoire de Fin d'Études, chez Technip en géotechnique, j'ai réalisé une mission sur un projet de liquéfaction de gaz en Russie, dans la péninsule de Yamal en Sibérie. Un projet qui nécessitait de travailler sur beaucoup de données, de sondages, en combinaison avec des profils sismiques. Très rapidement, l'utilisation des SIG (via ArcGis® d'ESRI) est apparue indispensable à la faisabilité du projet pour le recueil de sondages, la réalisation d'interpolations, la création de cartes, la définition du zonage, le calcul de la capacité des pieux... et pour l'aide à apporter au génie civil, notamment pour la commande des matériaux.

### ★ UN PROJET RECONNU

Le gain de temps réalisé sur le projet Yamal grâce aux SIG a été phénoménal. En comparaison avec un projet d'études en géotechnique « classique » qui mobilise un à deux géotechniciens, nous avons réussi à analyser, avec seulement un géotechnicien de plus, vingt fois plus de données (2 000 sondages sur Yamal contre 100 habituellement)! Résultat :



**Site dans la péninsule  
de Yamal, Sibérie.**

# DOSSIER

des deadline raccourcies pour la plus grande satisfaction de nos clients (Total et Novatec). La reconnaissance a été telle que nous avons présenté ce projet dans le cadre d'un concours interne à Technip récompensant les bonnes initiatives des collaborateurs.

## ★ LES SIG INTÈGRENT TECHNIP, SANDRINE AUSSI...

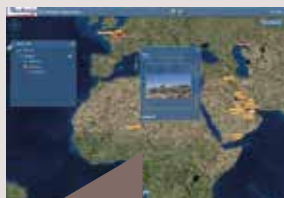
La réussite du projet a suffi à convaincre les équipes et la direction des atouts et potentiels des SIG. Technip a créé un poste d'administrateur SIG que j'occupe désormais depuis juillet 2014. Cet emploi, je l'ai obtenu car j'étais la seule au sein de la structure à maîtriser ArcGis et à avoir les compétences SIG. Hormis une formation sur les bases de données métiers des utilisateurs, j'étais techniquement à niveau, très bien formée par l'Institut.

## ★ ...SUR LA PARTIE SUPPORT...

Mon activité se décline en une partie support : j'accompagne les 28 utilisateurs dans les difficultés rencontrées, j'interviens dans le traitement des données clients analysables uniquement sous ArcGis® d'ESRI, j'anime des formations internes sur des questions récurrentes, des besoins spécifiques aux projets, ou simplement pour informer des différentes fonctionnalités de l'outil.

## ★ ... SUR L'ASPECT TECHNIQUE...

Deuxième facette de mon poste : l'axe technique. On me sollicite sur les appels d'offre, j'analyse le cahier des charges et confirme si Technip a ou non les ressources et les compétences nécessaires pour se positionner sur tel ou tel projet. J'interviens également sur la création de cartes web. L'idée étant de proposer un support simplifiant l'accès, la visualisation et la récupération de données par l'ensemble des contributeurs d'un projet. En parallèle, je gère les besoins de licences, les bases de données (Oracle), et je réalise une veille continue qui m'amène parfois jusqu'à San Diego pour suivre la conférence mondiale SIG ArcGis!



**Exemple de carte web créée par Sandrine afin d'accéder aux données d'anciens projets Technip.**



Institut Polytechnique LaSalle Beauvais

# NOTRE / HISTOIRE A DE L'AVENIR /



1855 - 2015



Depuis 160 ans  
nos ingénieurs  
s'engagent  
pour la planète

Credit photos : LaSalle Beauvais - Anne-Lise et Ben-Jadgar - Beauvais - Insigni - QS-impulsion 07 70 06 10 00 12

L'essentiel  
est déjà en vous.



AGRONOMIE • AGROALIMENTAIRE • ALIMENTATION & SANTE



www.  
lasalle-beauvais  
.fr

Suivez-nous !



La Salle  
UNIVERSITY OF APPLIED SCIENCES



160 ans,  
génieurs  
ent  
planète.

LaSalle  
Institut Polytechnique



SAINTÉ • EAU • ÉNERGIE • ENVIRONNEMENT • GÉOLOGIE



**LaSalle**★

Beauvais • Institut Polytechnique

Sciences de la Terre, du Vivant et de l'Environnement

# LaSalle<sup>★</sup>

Beauvais • Institut Polytechnique

Sciences de la Terre, du Vivant et de l'Environnement

« AVEC VOUS,  
LASALLE BEAUVAIS  
A L'AMBITION DE POURSUIVRE  
SON ŒUVRE DANS UNE  
DYNAMIQUE D'INNOVATION,  
GRÂCE À SA RECHERCHE ET  
À SES FORMATIONS AU SERVICE  
DES JEUNES D'AUJOURD'HUI  
ET DE LA SOCIÉTÉ DE DEMAIN. »

Philippe Choquet, Directeur Général



**LASALLE-BEAUVAIS.FR**



J.-B. de La Salle,  
homme visionnaire

## Contact

Institut Polytechnique LaSalle Beauvais  
19 rue Pierre Waguet  
BP 30313 - 60026 Beauvais Cedex  
T. 03 44 06 25 25  
contact@lasalle-beauvais.fr

## Suivez-nous !





#### ★ ...COMME SUR LA PROMOTION DE L'OUTIL

L'utilisation des SIG étant récente, il a fallu faire face à une méconnaissance générale. L'avantage : cela ouvre la porte à un florilège d'idées et d'actions de sensibilisation. J'organise par exemple des conférences internes en auditorium afin de familiariser mes collègues aux atouts de l'outil (par exemple en HSE sur des questions de dispersion marine...), je rencontre les chefs de service afin de les sensibiliser au gain de productivité possible. Idem pour les utilisateurs « invités » d'Autocad qui émettent parfois quelques réticences à passer sous SIG...

#### ★ DES PERSPECTIVES DE DÉVELOPPEMENT

##### INTERNES INTÉRESSANTES

À mon arrivée chez Technip, seulement deux disciplines avaient intégré les SIG : la géotechnique et les installations sous-marines. Aujourd'hui, nous comptons trois directions supplémentaires : le planning, les mines et métaux, et mon service : les systèmes d'exécution de projets. Sans compter les collaborations régulières avec les IT (service informatique) pour les créations de bases de données Oracle par exemple. En parallèle, je développe de nouveaux outils à l'aide de scripts python (langage de programmation) pour automatiser certaines tâches sur ArcGis et faire gagner du temps à mes utilisateurs. Je suis plus autodidacte sur les activités de programmation mais l'école m'a apporté de bonnes bases, une bonne logique de travail. Bref la révolution est en marche ! Une dynamique qui, d'ici deux – trois ans, va certainement nécessiter la constitution d'une vraie équipe SIG...

**Marion LECOSTEY,**

Déléguée générale LaSalle Beauvais Alumni



## Zoom sur Technip

Technip est un leader mondial du management de projets, de l'ingénierie et de la construction pour l'industrie de l'énergie, des développements aux infrastructures Onshore et Offshore Subsea.

38 000 collaborateurs,  
implantés dans 48 pays  
sur tous les continents

Plus d'informations sur  
leur site internet : [http://  
www.technip.com/fr](http://www.technip.com/fr)

# DOSSIER

LES SIG,

DE L'AGRICULTURE À LA GÉOLOGIE

## LES SIG ENSEIGNÉS À L'INSTITUT

Pour ajuster ses enseignements aux développements technologiques, aux attentes des entreprises et aux problématiques métier, l'Institut a dû réinventer la place des SIG au sein des formations. Retour sur ces évolutions pédagogiques.

### ★ L'AVANT RÉFORME

Avant 2009, l'école n'avait pas, parmi ses enseignants, de personne dédiée à la formation en matière de SIG. Concernant la spécialité Agriculture, les cours proposés en 4<sup>e</sup> et 5<sup>e</sup> année étaient alors principalement assurés par des intervenants extérieurs, dont Xavier MORVAN de l'Université Reims Champagne-Ardenne.

Au niveau de la spécialité Géologie, « même combat », avec des interventions réalisées auprès des 3<sup>e</sup> et 4<sup>e</sup> années par **Raphaël KOURDIAN (Géologie, 2002)**, à cette époque en thèse en SIG / télédétection, puis par Pierre LAVILLE, spécialiste des terroirs viticoles au BRGM, et enfin assurés par Anne COMBAUD, à cette époque, Post-doctorante à l'Université de Reims Champagne-Ardenne.

En somme les SIG, abordés comme des outils de l'ingénieur, ne bénéficiaient pas d'une réflexion globale, ni d'une continuité et d'une progression dans les enseignements.

## ★ LE TEMPS DES CHANGEMENTS

En 2010 s'entame au sein de l'Institut une réforme pédagogique dont l'objectif est de revoir les enseignements afin de valoriser non plus les savoirs mais les compétences. Il s'agissait donc d'assurer une complémentarité et une transversalité entre les cours, et surtout au-delà de la théorie, multiplier les projets et applications à mener par les élèves. Les spécialités Agriculture et Géologie revoient donc leur programme en liant tous les aspects de la géomatique : base de données, SIG, télédétection, géostatistiques, etc. Autre évolution des enseignements, la séparation des cursus en Géologie, Ingénieur et TSP. Pour ce dernier, concernant les outils de la géomatique, l'accent est mis sur les SIG et la DAO (Dessin Assisté par Ordinateur).

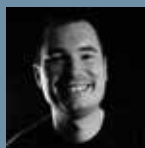
## Focus sur les enseignants-chercheurs

Au cœur de cette réforme, les enseignants-chercheurs qui ont su jouer sur la complémentarité de leur profil.



**Olivier BAIN**  
**(Géologie, 2000)**  
Enseignant - chercheur  
géologie marine carto-  
graphie, télédétection

Traits de côte - Érosion littorale - Baie de Somme - Géologie - Images satellites



**Romain ARMAND**  
Enseignant - chercheur  
hydrologie / SIG

Ruissellement - Érosion - Qualité de l'eau -  
Cartes des sols



**Anne COMBAUD**  
Enseignant - chercheur  
géographe

Cartes historiques - Études de territoire -  
Évolution temporelle des paysages



**Marie DAUPLEY**  
Enseignant - chercheur  
informatique, bases de  
données

Informatique - Base de données Access -  
Requêtes SQL

# DOSSIER

## Le saviez-vous ?

L'Institut a signé une « licence campus », en 2012, avec ESRI, éditeur du logiciel ArcGis qui permet aux étudiants d'installer le logiciel sur leur ordinateur personnel (pendant un an). Un investissement qui offre plus de facilité et de liberté d'utilisation, et vise une plus grande autonomie.

Autre partenariat signé par l'Institut (depuis 2010) : la convention recherche et enseignement avec l'IGN (Institut national de l'information géographique et forestière) qui donne un accès gratuit aux données présentes dans leur catalogue professionnel dans le cadre d'activités pédagogiques et de recherche.

### Compétences

#### 4<sup>e</sup> et 5<sup>e</sup> année

- Automatiser les traitements de données
- Concevoir un cahier des charges
- Définir et fournir des livrables
- Travailler en grands groupes

#### 3<sup>e</sup> année

- Acquérir et intégrer des données externes
- Utiliser des formats de données professionnels
- Proposer et réaliser une chaîne de traitement de données
- Travailler en petits groupes

#### 2<sup>e</sup> année

- Réaliser une carte
- Suivre un cahier des charges
- Utiliser des formats de données standards
- Suivre une chaîne de traitement des données
- Travailler en binôme

### Sciences et outils complémentaires

- Bases de données (SQL)
- Télédétection (images satellitales)
- Géostatistiques
- GPS / D-GPS
- Relevés terrain
- Outils topométriques

Ingénieur

TSP

Autonomie





## Témoignage de **Constance CHEVALLIER** (Géologie, 077)

Les SIG se développent de plus en plus et en tant qu'ingénieurs, nous devons acquérir ces compétences pour pouvoir nous démarquer au niveau professionnel. C'est un point que l'école a bien compris.

Le projet réalisé en 3<sup>e</sup> année est tout à fait intéressant grâce à sa transversalité et son aspect global. À travers un seul et même sujet, nous avons été amenés à découvrir et approfondir nos connaissances sur plusieurs logiciels, à composer avec leurs apports et leurs limites, et à travailler en groupe, de manière autonome. Il faut avouer que nous avons rencontré quelques soucis : des erreurs détectées dans les données fournies, une méthodologie vue en TD à adapter au projet... ce qui, sur le moment, est un peu stressant et déstabilisant. En somme, c'est une très bonne mise en situation et une formation indispensable pour notre professionnalisation. Et pourquoi pas dans l'avenir, proposer un projet inter Agriculture-Géologie ?

## Et demain ?

Les enseignants-chercheurs aimeraient encore plus professionnaliser les étudiants, par le biais de projets d'études en 4<sup>e</sup> et 5<sup>e</sup> années directement commandités par les entreprises, pourquoi pas à l'initiative des Alumni ? Les élèves pourraient ainsi répondre à des problématiques professionnelles via les projets académiques. D'où également l'idée d'un Club Pro' SIG porté par Anne COMBAUD.



## Réunion de promo 1962

LA 103<sup>e</sup>

### EN HAUTE LOIRE

En 2012, lors de notre 50<sup>e</sup> anniversaire, la (bonne) idée de se retrouver périodiquement autour de visites touristiques avait été évoquée. Balle au bond prise par notre Président, **Jean-Pierre BARLET (Agriculture, 1962)**, qui nous a proposé une nouvelle rencontre au Puy en Velay, du 9 au 12 septembre 2014.

Nous avons ainsi été accueillis, neuf Anciens accompagnés de leurs conjointes (cf. encadré), chez Jean-Pierre et Marie-Françoise dans leur magnifique bâtisse historique à Chalençon. Celle-ci est le fruit d'une restauration effectuée à titre familial dans le cadre de l'association "chantier-fraternité-vacances" depuis plus de quarante ans... Félicitations pour cette réalisation !

La première journée fut consacrée à la découverte du volcanisme régional, nous étions accompagnés des sympathiques et compétents amis géologues de Jean-Pierre et Marie-Françoise. Nous les remercions d'avoir réussi à nous sensibiliser de façon aussi didactique aux pierres et roches auvergnates en les faisant "même parler" grâce à leur marteau... Ceci nous a permis de découvrir les merveilles du Velay et du Forez : coulée de lave de Bourianne, village de Roche en Régnier... sans oublier la visite commentée fort instructive d'une "maison de la Béate", véritable institution vellave. La deuxième journée, plus touristique, a été consacrée à suivre la vallée de la Loire en direction du



**Jean-Pierre BARLET et Marie-Françoise, Etienne BENARD et Isabelle, Alain CHAVANNE et Marie-Josèphe, Dominique DARLON et Catherine, Antoine DESCHEEMAEKER et Christine, Gérard HERPIN et Marie-Françoise, André HODEN et Marie-Josèphe, Michel JONVILLE et Andrée, Henri ROUX et Thérèse.**

Puy en Velay pour admirer notamment l'église prieurale de Chamalières, le château de Lavoûte-Polignac, le pont de Brives-Charensac et bien sûr la visite guidée du secteur sauvegardé du Puy et sa magnifique Cathédrale.

De nombreux espaces de liberté, grâce au programme bien dosé, nous ont permis d'atteindre l'objectif essentiel de nos retrouvailles, à savoir de passer d'excellents moments de partage, d'échange et de convivialité, notamment lors des soirées et des repas. Il faut dire que les langues se sont bien déliées dans une ambiance de détente et de bonne humeur générale à évoquer nos souvenirs, émaillés de quelques anecdotes... Les conjointes, parfaitement intégrées au groupe, ont largement contribué à la réussite de ces journées grâce à leur entente, leur partage, leur connivence... Merci à elles également d'avoir participé activement aux différentes tâches logistiques liées en particulier aux repas et apportant ainsi une aide et un soutien efficaces à Marie-Françoise.

# ALUMNI



**Neuf copains de promo' assis... mais plus sur les bancs de l'école.**

Ces journées ont été un franc succès à tous niveaux en bénéficiant également de conditions climatiques idéales à la marche et à la découverte de sites merveilleux. Nous nous sommes quittés avec la promesse de se retrouver à l'échéance de deux ans dans une autre région touristique à l'initiative d'un ou plusieurs d'entre nous avec l'espoir d'élargir encore notre cercle d'Anciens.

Nous tenons encore à remercier notre « puissance invitante », aidée de Henri et Thérèse (ROUX), de Alain et Marie-Josèphe (CHAVANNE), pour l'organisation de ces journées, dont le travail à mener est incommensurable...

---

**André HODEN,**  
(Agriculture, 1962)



## Réunion de promo 2005

# DIX ANS PLUS TARD, MÊME JOUR, MÊME HEURE, MÊME BAR

C'est avec un brin de nostalgie qu'une soixantaine d'Alumni de la 144<sup>e</sup> promotion (**Agriculture, 2005**) a honoré le rendez-vous fixé dix ans plus tôt : se retrouver, le temps d'un week-end, sur le campus où tous avaient passé de si bons moments.

Pour la date, rien de plus naturel que celle qui avait à jamais scellé notre amitié : les 24 heures du bar (rebaptisé maintenant : les 24 heures des pentas).

Grâce aux 5<sup>e</sup> année, promotions 154, 012 et 075, nous avons à nouveau pu goûter aux joies d'une « chouille », au plaisir de vêtir nos fameux déguisements (qui nous ont suivis depuis dix ans lors de nos déménagements successifs !). Accompagnés de bières et sandwiches américains, nous avons échangé avec les étudiants sur nos anecdotes respectives de campus et sur nos parcours professionnels, en espérant avoir répondu à leurs questions, eux qui s'interrogent tant...



# ALUMNI

Après une (courte) nuit, toute l'équipe s'est retrouvée au restaurant « Le Touco », rejointe par le reste du groupe pour un repas convivial comme à la grande époque. À un, voire à quinze détails près... quinze des cent enfants environ qui sont venus agrandir la promo 144!

Après les traditionnelles questions : « *que deviens-tu ?* », les discussions ont repris telles qu'elles s'étaient arrêtées dix ans auparavant. Puis direction le campus pour mesurer les changements depuis notre départ de l'ISAB et découvrir l'actualité d'un Institut resplendissant... L'Agora, le centre de documentation, les nouveaux amphis, les résidences, la ferme, autant de nouvelles infrastructures qui en ont étonné plus d'un. Nous ont rejoints des enseignants qui nous sont chers : Pascale GADONNA (NDLR : Enseignant-chercheur microbiologie) qui a eu la gentillesse de nous faire une petite visite guidée du site, David MARIER (Ingénieur d'études microbiologie) et Narcisse NIAMBA (Enseignant-chercheur statistique).

Direction ensuite Ons-en-Bray pour un repas de fête au Clos de l'Ecuyer, où nous avons découvert les mots et photos que les absents avaient pris soin de laisser ainsi que d'autres photos mythiques retraçant nos cinq années passées sur Beauvais et Cergy. Au programme également de la soirée : le grand retour des Casseroles d'Or, qui avaient revisité neuf ans plus tôt le classique « Place des grands Hommes » (voir encadré), les traditionnelles musiques de la 144° et nos fameux paquitos, dont les enfants, comme nous, en réclamaient « *encore!* ».

---

**Marie et Xavier CASTEL – GUIRKINGER,  
Et Mickaël PORTEVIN,**  
(Agriculture, 2005)



Photo de classe, 10 ans plus tard.

## Les Casseroles d'Or présentent

« On vient de se retrouver 10 ans plus tard,  
Même jour, même heure, même bar,  
On a maintenant tous 32 ans,  
On est tous devenus des grands hommes... des beaux hommes...  
des bons hommes... des gros hommes.  
Tiens si on se donnait rendez-vous dans 10 ans... »

# ALUMNI

## Des livres et vous

### PANIQUE EN CUISINE

À Beauvais plus qu'ailleurs, alimentation et santé se côtoient et se doivent mutuelle assistance depuis plus de douze ans ! Depuis plus longtemps encore, elles font à intervalles plus ou moins réguliers la une des journaux et le plus souvent pour de mauvaises causes, scandales alimentaires obligent ! Sur ces thèmes, une couverture a attiré mon attention à l'occasion d'une promenade dans les rayons de ma librairie.



**Pourquoi cette peur  
au ventre ?  
Cultures et  
comportements  
face aux crises  
alimentaires**  
Patrick DENOUX  
Éd. JC Lattès

En effet, dans son ouvrage *Pourquoi cette peur au ventre ?*, Patrick DENOUX décrypte les mécanismes des crises alimentaires sous un angle rarement pris, celui de nos comportements et socles culturels. Là où la plupart des ouvrages traitent ce sujet par le côté économique, ou sanitaire, et le plus souvent médiatique à grands coups d'images percutantes, l'intérêt de cet essai est d'aborder les fondements de notre relation à l'alimentation et d'analyser ce qui fonde notre confiance ou peut engendrer notre crainte.

Bien structuré, l'ouvrage se veut pédagogique pour nous aider à comprendre l'origine de nos peurs et de notre relation à la prise de risque. Malgré quelques lenteurs et un style parfois un peu empesé, cet essai riche de sources précises et d'une documentation très complète fait mouche par la justesse de son propos. Les dérives comportementales de notre société sont lucidement analysées : dictature de l'instant, outrance du principe de précaution, tribale attitude et communautarisme... Car toutes ces évolutions culturelles et





comportementales entraînent des conséquences sur notre relation à l'alimentation, depuis les dérives quasi sectaires de certains adeptes de régimes alimentaires spéciaux jusqu'à la médicalisation de la nourriture. Avec en ombre portée les germes de potentielles crises sanitaires à venir...

Un bon plat de résistance assez digeste pour vos soirées de printemps afin d'alimenter (!) vos réflexions et votre vigilance sur les mille et une façons de se nourrir!

Bonne lecture.

**Éric BERGUE,**  
(Agriculture, 1991)  
[ericbergue@orange.fr](mailto:ericbergue@orange.fr)



## Prenez part à la ligne éditoriale du Trait d'Union !

Parce que cette revue est la vôtre,  
soyez acteur de son contenu.

**Envoyez-nous vos idées  
et/ou articles :**

- Retrouvailles entre  
Anciens

- Focus sur des activités/  
loisirs partagés

- Retours sur des  
manifestations  
professionnelles

- Mariages, naissances,  
décès...

- ...

Contact : [alumni@lasalle-beauvais.fr](mailto:alumni@lasalle-beauvais.fr)



## »» NOUVELLE ÉQUIPE D'ADMINISTRATEURS...

À l'occasion de son Assemblée Générale le samedi 21 mars dernier, l'Association a renouvelé son Conseil d'Administration, composé désormais de 33 membres. **Paul DECULTOT (Agriculture, 2012)**, **Timothée GUEROULT (Agriculture, 2006)** et **Philippe OTT d'ESTEVOU (Géologie, 1980)** ont laissé leur place à **Valentin BRANQUART (Agriculture, 2014)**, **Pierre DEMOLIN (Agriculture, 2007)**, **Cécile FOISSY (Alimentation & Santé, 2012)**, **Julien LETONDEL (Géologie, TSP, 2014)**, **Louis THOMASSIN (Agriculture, 2010)** et **Pauline VERNETTI (Agriculture, 2014)**.



**Régis NOURY**  
(Agriculture, 2006).

## ...ET ÉVOLUTION DE LA GOUVERNANCE

**Régis NOURY (Agriculture, 2006)** succède à **Aymeric DEZOBRY (Agriculture, 2008)** au poste de Président. Il s'entoure de sept membres du Bureau dont trois Vice-présidents, chacun chargé d'un axe de développement précis : relations élèves, collaborations Institut, échanges professionnels. Retrouvez toute l'équipe sur [www.lasalle-beauvais-alumni.fr](http://www.lasalle-beauvais-alumni.fr) > **Présentation** > **L'équipe**. L'Association en profite pour remercier Aymeric pour le travail effectué ces derniers mois.

## »» AGORAJOB 2015

Le forum entreprises de l'Institut a fait la part belle aux 37 Alumni revenus sur le campus, comme autrefois, à la différence près qu'ils étaient là pour présenter leur entreprise auprès des élèves. Sur le stand de l'Association, Marion LECOSTEY, Déléguée générale, était



accompagnée de Ludovic BELLENGUEZ, Enseignant-chercheur en gestion des ressources humaines et **Murielle ROCHE-BRUNET (Agriculture, 1987)**, Responsable stage et insertion professionnelle: un trinôme efficace pour répondre aux questions des élèves.

## » » COMMENT ASSURER EN ENTREPRISE ?

Le mardi 17 février, LaSalle Beauvais Alumni et Performer ont organisé une conférence sur le thème: «L'intégration en entreprise: comment assurer ses premiers jours?». Une table ronde réunissant François LOUARN, Responsable développement RH, en charge de l'intégration chez ISAGRI, **Samuel MOREAUX (Géologie, 1997)**, Consultant - Formateur en management, **Marc RIBON (Agriculture, 2013)**, Acheteur alimentaire chez LEA NATURE, et **Louis THOMASSIN (Agriculture, 2010)**, Gérant de la SCEA Thomassin. Des témoignages, des conseils, des anecdotes qui ont captivé la soixantaine de participants.



Marion LECOSTEY, Déléguée générale, entourée des quatre intervenants.



Club Pro' Agroéquipement et échanges entre Alumni.

## » » SIMA 2015

L'équipe LaSalle Beauvais Alumni était présente mercredi 25 février au SIMA (Salon International du Machinisme Agricole). Tour des stands, rencontres avec les Anciens Élèves présents, et échanges lors de l'apéritif du soir. Des moments toujours aussi enrichissants que l'Association a à cœur d'organiser et de développer.

## La presse en parle

★ **Sylvain COQUEMPOT (Agriculture, 2007)** est cité dans la rubrique « Le Carnet » pour son embauche afin de renforcer le réseau-technico-commercial de LOHMANN.  
Source : Réussir Aviculture – Novembre 2014

★ **Bruno ROULOT (Agriculture, 1978)** fait l'objet d'un article sur son investissement politique.  
Source : L'Union – 12 novembre 2014

★ Depuis dix ans maintenant, les surfaces de luzerne fondent à vue d'œil en Champagne-Ardenne. Pour pallier à cela, **Édouard JANNOT (Agriculture, 2008)** a été engagé comme Responsable des relations adhérentes. Dans cet article est évoqué comment « renouer avec les fondamentaux de la luzerne. »  
Source : Relations cultures – décembre 2014

★ **Claire CUNY (Agriculture, 2006)** a été élue Présidente de Jeunes Agriculteurs de Meurthe-et-Moselle le 26 novembre dernier. Retour sur son parcours.  
Source : Le Paysan Lorrain - 19 décembre 2014

★ **Pauline GOMY KIMMEL (Agriculture, 1999)** aborde le sujet des jeux de simulation agricole sur PC et sur mobile.  
Source : Syndicat Agricole Édition Nord-Pas-de-Calais, 19 décembre 2014

★ **Antoine HEUGUE (Agriculture, 2014)** recommande la formation par apprentissage.  
Source : Process alimentaire - N°1322 – février 2015

★ **Aline CATOIR (Agriculture, 2006)** et **Lionel DESPRES (Agriculture, 1993)** font l'objet de quelques lignes sur le thème « Travailler dans l'agriculture : 5 métiers qui recrutent ».  
Source : <http://www.letudiant.fr/metiers/travailler-dans-l-agriculture-5-metiers-qui-recrutent.html#noroutage>

## Mariages

★ Odile et **Christian-Marie FOUQUES DU PARC (Agriculture, 1959)** ont la joie de partager et annoncer le mariage de leur fils Grégoire avec Amélie LIBERT le 9 août 2014.

★ **Mathieu CAILLOUEL (Agriculture, 2009)** et Adeline CUYPERS sont heureux de vous annoncer qu'ils se sont mariés le 6 septembre 2014.

★ **Benoit BOISLEUX (Agriculture, 2005)** vous informe de son mariage avec Marion FOURNIER, le 4 octobre 2014.

★ Blandine FAURE et **Simon NOUVELLET (Géologie 2012)** sont heureux de vous annoncer leur mariage le 16 mai prochain.

## Naissances

★ **Chloé DOIRISSE (Agriculture, 2009)** vous annonce la naissance d'Owen le 20 mai 2014.

★ **Marie (Agriculture 2004)** et **Adrien LEBRUN (Agriculture 2005)**, ainsi que Clarence et Honorine ses grandes sœurs, sont heureux de vous faire part de la naissance de Thibaud le 5 septembre 2014.

★ **Mathieu CAILLOUEL (Agriculture, 2009)** et Adeline CUYPERS ont le plaisir de vous annoncer la naissance de Mahault le 4 décembre dernier.

★ **Timothée et Clarisse GUEROULT (Agriculture, 2006)** sont heureux de vous annoncer la naissance de la petite Marion le 7 décembre 2014.

★ **David BERGOT (Agriculture, 2001)** et Julia BOMAN ont le plaisir de vous annoncer la naissance d'Emma, née le 7 décembre 2014.

★ **Fabienne et Alexandre DELIVYNE (Agriculture, 2009)** vous annoncent la naissance de Margaux le 7 janvier 2015.

★ **Antoine DE MECQUENEM (Géologie, 2010)** et **Charline CARDONA (Alimentation & Santé, 2008)** sont heureux de vous annoncer la naissance de Lise.

## Décès

★ Nous vous apprenons tardivement le décès de **Patrick PAVIE (Agriculture, 1964)** survenu il y a trois ans.

★ Michèle BOUTAN vous informe du décès de son père, **Francis APPENZELLER (Agriculture, 1944)**, survenu le 16 juin 2013.

★ Nous vous informons du décès de **Benoît BOULLENGER (Agriculture, 1960)** survenu le 25 août 2014 à l'âge de 77 ans.

★ **Joseph MAURY (Agriculture, 1946)** vous annonce le décès de son épouse Marie-Rose MAURY survenu le 24 novembre 2014.

★ Nous vous annonçons le décès d'**Henri RICHARD DE LA TOUR (Agriculture, 1951)** survenu le 9 décembre 2014.

★ Alain (Agriculture, 1973) et Françoise (Agriculture, 1971) MAGAUD vous informent du décès d'**André LE ROHELLEC (Agriculture, 1973)**, le 4 janvier 2015.

★ Madame Eliane HAAG vous annonce le décès de son époux **Vincent HAAG (Agriculture, 1945)**, survenu le 15 janvier 2015.

★ Noémie FAYOL et Emmanuelle DAHY (Géologie, 2010) ont la tristesse de vous annoncer le décès de **Solène POUGET (Géologie, 2010)** le 5 février dernier (cf. In memoriam).

★ Gérard GUILLEREZ (Agriculture, 1959) a la douleur de vous faire part du rappel à Dieu de son épouse, Nicole, le 8 février 2015 à Compiègne.

★ Yves CHARLENT, ancien vétérinaire, professeur à l'Institut et administrateur pendant douze ans, vous annonce le décès de l'un de ses amis, Bernard LEBLOND, qui enseignait la Loi Sociale Agricole à l'école (cf. In memoriam).

★ Hubert FERTÉ vous annonce le décès de **André FERTÉ (Agriculture, 1938)** le 1<sup>er</sup> mars à l'âge de 95 ans. Père de Bénédicte FERTÉ (Agriculture, 1976), mariée à Marc DUTERTRE (Agriculture, 1976).

## Nomination

★ **Damien MARQUILLY (Agriculture, 2010)** a été nommé au poste de Chef produits France chez HARDY-EVRARD.  
Source : M&R – N° 181 – février 2015

## In memoriam

Bernard LEBLOND qui a enseigné à l'Institut la législation sociale agricole à partir de la fin des années 50 jusqu'au début des années 80, est décédé, à 88 ans, le samedi 21 février. Ses obsèques ont eu lieu à l'Église de Notre-Dame du Thil le jeudi 26 février dernier. Il a été inhumé à Beauvais dans la sépulture familiale. Entré au siège de la Mutualité Agricole de Beauvais, il y est devenu Secrétaire Général puis Directeur Adjoint. Il a terminé sa carrière comme Directeur de la Mutualité du Jura. Il avait siégé au Conseil des Sages de la ville de Beauvais et avait été membre du Lions Club.

Yves CHARLENT

## In memoriam



### **Solène POUGET (Géologie, 2010)**

Solène était une passionnée : les volcans bien sûr mais aussi l'Inde et les films Bollywood ! Au fil des années passées à l'école, elle nous y a initiés à travers un déguisement de Sainte-Barbe, un resto entre amis ou simplement une soirée ciné. Toujours de bonne humeur, affichant un large sourire, elle nous partageait ses connaissances tout en étant à l'écoute des autres.

Passionnée par les volcans, Solène a tracé « sa route des volcans » n'hésitant pas à s'expatrier en Nouvelle-Zélande puis aux États-Unis afin de les étudier. Forçant l'admiration par son courage et sa rigueur au travail, elle a obtenu son doctorat en volcanologie de l'université de Buffalo (USA) au mois de juillet 2014. Solène, tes amis et camarades de la 70<sup>e</sup> te souhaitent un bon tour du monde des volcans vus du ciel !

Solène nous a quittés. Elle venait juste de souffler ses 28 bougies après avoir lutté deux ans contre le cancer. Arrivée en 2005 à l'IGAL, avec un échantillon de l'Etna pour passer les entretiens, elle nous a convaincus. De 2005 à 2010, une scolarité sans histoire... Non, pas vraiment ! Son engagement total pour sa passion volcanique la conduisit naturellement à effectuer son mémoire de 3<sup>e</sup> année sur le terrain de jeu du moment : le Cantal. Puis, c'est un stage de recherche au sein du laboratoire de Massey University en Nouvelle-Zélande. Elle publie déjà deux articles. Elle enchaîne ensuite une année en double diplôme à Canterbury University (NZ). Les membres de son jury de MFE sont admiratifs : chacun des trois chapitres représente le travail d'un mémoire de Master of Science. Plusieurs propositions de thèse s'en suivent, elle prend son temps et choisit l'un des plus grands laboratoires : Buffalo University aux USA. Fait rarissime aux États-Unis, elle obtient, en juillet 2014, son PhD en trois ans. Elle compte alors à son actif 24 résumés de conférences, mais surtout dix publications de rang international dont quatre en premier auteur. Elle est immédiatement recrutée par Buffalo. Au-delà de sa productivité exceptionnelle, elle est d'une humilité et d'une bienveillance rares. Partout où elle passe, elle se fait de vrais amis, les accueille avec grande attention, leurs fait découvrir la cuisine végétarienne ou les chutes du Niagara. Son sourire est symbolique de ce qu'elle est et restera : Happiness.

**Emmanuelle DAHY et Noémie FAYOL**  
(Géologie, 2010)

**Hervé LEYRIT**  
Directeur de la spécialité Géologie



**Recette**

# OMELETTES AU SAUMON ET ASPERGES

**Difficulté :** facile

**Préparation :** 15 minutes

## • INGRÉDIENTS (4 PERSONNES)

- 300 g de saumon congelé
- 5 œufs (petit calibre)
- 250 g de lait
- 50 ml de crème liquide
- 1 petit pot d'asperges vertes
- Sel, poivre

## • RECETTE

Cuire le saumon encore surgelé au four à micro-ondes pendant 8 minutes à 800 W dans une assiette creuse sur laquelle est tendu un film étirable mico-ondable.

Pendant ce temps, préparer un appareil constitué du mélange de lait, de crème et d'œufs entiers battus et assaisonnés.

Émietter le saumon après refroidissement et couper en morceaux les asperges.

Disposer les asperges puis le saumon dans des petits moules à cake en silicone et verser l'appareil dessus.

Cuire au four à micro-ondes à 800 W pendant 3 minutes environ, selon la taille du moule.





Ces omelettes, vite faites, sans odeur, peuvent convenir comme entrée, plat ou « encas ». À déguster chaudes, tièdes ou froides.

## « Vite fait, Bienfaits® »

Près de 40% des personnes atteintes de cancer sont dénutries et l'efficacité des traitements en est d'autant affectée.\*

LaSalle Beauvais a montré que sur 200 patients, 63% d'entre eux ressentait des effets indésirables impactant leur état nutritionnel, cela dès la seconde séance de traitement. C'est pourquoi le site internet vite-fait-bienfaits.fr, créé par LaSalle Beauvais, offre des solutions (recettes, plantes et épices recommandées...) pour redonner envie aux patients de cuisiner en optimisant leurs apports nutritionnels quotidiens, tout en conservant le plaisir de manger et de partager un repas en famille.

Cette recette en est une parfaite illustration car la texture de ces omelettes facilite la déglutition, souvent altérée après une chimiothérapie ou radiothérapie des voies aériennes supérieures ou digestives.

\* NACRe. Prévenir la dénutrition au cours du cancer et son traitement (octobre 2014).

## MAI

**8**  
et **9** **XXI<sup>e</sup> OVALIES**  
Campus de Beauvais (60)

**31** **PIQUE-NIQUE ALUMNI**  
Bois de Vincennes, Paris (75)

## JUIN

**5**  
au **8** **CONGRÈS MONDIAL UMAEL**  
Campus de Beauvais (60)

**6** **CONSEIL D'ADMINISTRATION  
LASALLE BEAUVAIS ALUMNI**  
Campus de Beauvais (60)

**17**  
et **18** **NUTREVENT**  
Lille (59)

## SEPTEMBRE

**11** **INAUGURATION DE LA FERME**  
Campus de Beauvais (60)

**12** **CONSEIL D'ADMINISTRATION  
LASALLE BEAUVAIS ALUMNI**  
Campus de Beauvais (60)

**15**  
au **18** **SPACE**  
Parc des Expositions, Rennes (35)

Directeur de publication : Régis NOURY (Agriculture, 2006), Président

Conception graphique : Élodie LECOSTEY

LaSalle Beauvais Alumni - 19, rue Pierre Waguet - BP 30313 - 60026 BEAUVAIS Cedex - tél.: 03.44.06.25.24

mail : alumni@lasalle-beauvais.fr – Site web : www.lasalle-beauvais-alumni.fr

Crédits photos : photothèque LaSalle Beauvais - photothèque LaSalle Beauvais Alumni - Nicolas DORMONT

(couverture, pages centrales) - Fotolia.com : p. 10, 11 à 17 : © olly ; p. 44 et 46 : © svort et p. 50 :

© dalaprod



■ RENCONTRE

■ SIMPLICITE

■ ECHANGE

# 6<sup>ème</sup> congrès de l'UMAEL

## Campus LaSalle Beauvais, France

### « ENTRER POUR APPRENDRE, QUITTER POUR SERVIR »

#### ■ Jour 0 - **Vendredi 5 juin 2015**

- Arrivée des congressistes dans l'après-midi.
- Message et cocktail de bienvenue.

#### ■ Jour 1 - **Samedi 6 juin 2015**

- Conférence du Frère Supérieur Général : Robert SCHIELER.
- Echanges et réflexion sur le thème : « **Les Lasalliens n'oublient pas les enfants** ».
- Dîner de Gala du Congrès.

#### ■ Jour 2 - **Dimanche 7 juin 2015**

- Echanges et réflexion sur les thèmes : « **Les Lasalliens soutiennent la Mission** » et « **Fiers d'être Lasalliens, fiers de La Salle** ».
- Assemblée Générale de l'UMAEL.
- Messe de clôture du Congrès.

#### ■ Jour 3 - **Lundi 8 juin 2015** (*Journée optionnelle*)

- Pèlerinage sur les lieux Lasalliens, à Reims ou à Rouen.



Inscription avant le 30/04/2015 sur le site : [www.weezevent.com/congres-umael-2015](http://www.weezevent.com/congres-umael-2015)  
[www.umael.com](http://www.umael.com) - Pour toute information, contactez l'équipe organisatrice : [umael.2015@gmail.com](mailto:umael.2015@gmail.com)

**Toi,  
Moi,  
Nous,**

**Le réseau.**