



AGORA 2014

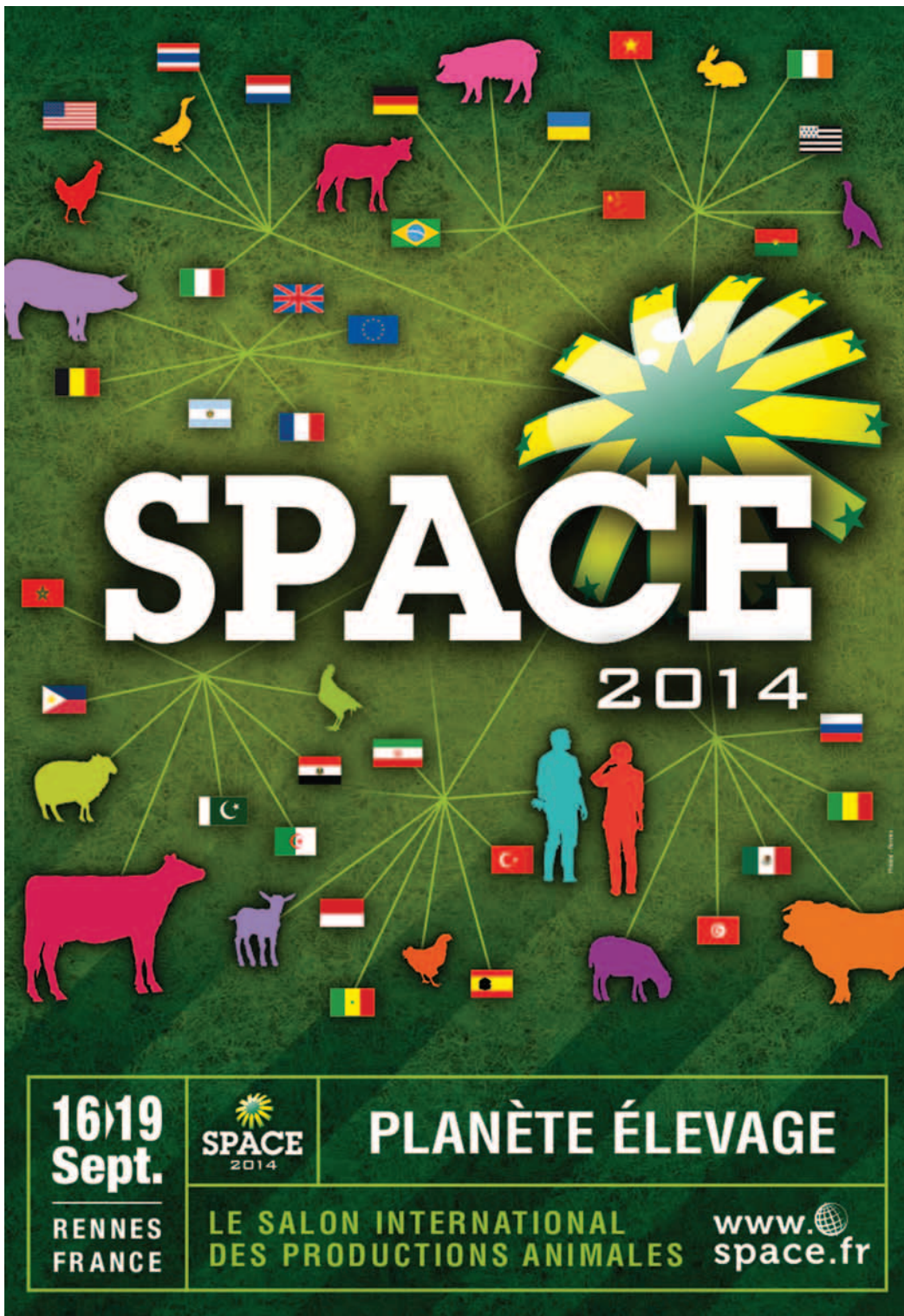
ON FAIT LE BILAN!

Le
**TRAIT
D'UNION**

3^e trimestre 2014
#374

entre les membres du réseau LaSalle Beauvais

LaSalle★
Beauvais *Alumni*



ÉDITO

L'Agora est un événement fédérateur pour notre école. Cette manifestation regroupe tous les membres de notre Réseau. La 2^e édition en avril 2014, cinq ans après l'Agora 2009, a réuni près de 1 300 participants. L'organisation d'un événement de cette envergure a nécessité un an de préparation par une équipe d'une quarantaine de personnes, composée d'Alumni, d'Élèves et de salariés de l'Institut. Cette aventure humaine m'a, avant tout, fait réaliser la chance et la fierté que j'ai d'appartenir à ce Réseau. Ce sont des rencontres, des échanges et des bons moments, que j'ai hâte de (re)vivre en 2019, en tant que participante cette fois-ci ! Je remercie l'ensemble des participants qui ont contribué, par leur présence, à la réussite de cette journée. Assemblée Générale, conférence, animations, rencontres... On vous raconte tout sur l'aventure Agora 2014 dans ce Trait d'Union !

Cécile FOISSY,
 (Alimentation & Santé, 2012)
 Chargée de missions
 LaSalle Beauvais Alumni

SOMMAIRE

INSTITUT

- 4 S'engager ensemble pour l'école
- 8 Le temps des donateurs

PORTRAIT

- 10 Au cœur des enjeux de demain
- 12 À la conquête de nouvelles ressources
- 14 LaSalle Beauvais, une affaire de famille

DOSSIER SPÉCIAL

- 17 Pourquoi avoir organisé une 2^e édition en 2014 ?
- 18 Des records de participation !
- 19 Agora 2014 rythmée de temps forts
- 22 Vos retours sur ces retrouvailles « hors-norme »
- 24 La parole aux participants
- 26 Un grand MERCI à tous !

ALUMNI

- 28 Assemblée Générale 2014 : le bilan
- 30 LaSalle Beauvais Alumni, vue par ses Présidents
- 34 Les nouveaux administrateurs
- 36 Des livres et vous

38 CARNET

42 AGENDA

S'ENGAGER ENSEMBLE POUR L'ÉCOLE

La conférence « Cultivons notre Réseau... et la dynamique La Salle » a fait partie des temps forts d'Agora 2014. Retours sur quelques messages-clés.

« Beauvais au cœur du réseau La Salle », « LaSalle Beauvais aujourd'hui... comme avant », « LaSalle Beauvais demain... et après-demain », « Le réseau et le réflexe Alumni ». Telles sont les thématiques abordées dans les quatre tables-rondes réunissant élèves, Anciens et salariés de l'école. Pour animer ces échanges, l'Institut a fait appel à un binôme élève-Alumni : **Margaux LABOISSE (Agriculture, 155°)** et **Mickaël PORTEVIN (Agriculture, 2005)**, ancien Président des Anciens Élèves.

★ BEAUVAIS AU CŒUR DU RÉSEAU

Valérie LEROUX (Agriculture, 1992), Directeur délégué, et trois élèves ont été sollicités pour partager leurs expériences du réseau La Salle et mettre en avant les valeurs partagées entre les établissements. Mobilité académique, agenda recherche, Valérie LEROUX a souligné les compétences mutualisées au niveau mondial. **Benoit CHOQUET (Agriculture, 154°)** est revenu sur le leadership program de Philadelphie, un regroupement d'élèves engagés dans l'association générale des étudiants d'établissements La Salle. **Claire GACHES (Alimentation & Santé, 13°)**, quant à elle, a évoqué son stage aux Philippines dans l'Université La Salle de Bacolod. Enfin, **Catalina VELEZ SUAZA (Alimentation & Santé, 12°)**, élève de La Salle Medellin, en Colombie, a expliqué les raisons qui l'ont poussée à suivre la formation Alimentation & Santé à Beauvais.

★ LASALLE BEAUVAIS AUJOURD'HUI... COMME AVANT

Enseignants-chercheurs, Directeur de la mission éducative et vie étudiante, et Président de l'Association Générale des Étudiants, ont ensuite échangé sur l'enseignement et la vie de campus en 2014, dans la continuité de ce qu'ont connu les Anciens. Les effectifs augmentent mais la qualité des enseignements délivrés perdure. La recherche qui s'intensifie est une nécessité pour la crédibilité d'un établissement d'enseignement supérieur. Côté « 18h-8h », l'arrivée d'une mission éducative et vie étudiante est une nouveauté qui fait sens dans la pédagogie lasallienne.

★ LASALLE BEAUVAIS DEMAIN ET APRÈS-DEMAIN

Agora 2014 a permis à **Philippe CHOQUET (Agriculture, 1987)**, Directeur Général, de revenir sur les valeurs partagées entre les établissements du réseau La Salle. Pour le Directeur Général de l'Institut, « *c'est notamment ce qui nous différencie et donne du sens.* » L'avenir mettra au cœur des réflexions la pédagogie LaSalle.

Quelques exemples d'engagement

- Intervenir en cours,
- participer et relayer les événements de l'école,
- parler de l'Institut autour de soi,
- adhérer à LaSalle Beauvais Alumni,
- transmettre les offres d'emploi et de stage,
- s'investir pour la campagne de mécénat,
- etc.



La conférence institutionnelle a réuni les participants, dans l'Agora.

INSTITUT



Mickaël PORTEVIN (Agriculture, 2005) et Margaux LABOISSE (Agriculture, 154°) ont animé les échanges entre les intervenants.

Zoom

Le réseau est organisé en cinq zones géographiques. Au 31 décembre 2013, le réseau comptait 1 003 établissements, un million de jeunes, 89 000 salariés dont 1 648 frères. Neuf écoles ont ouvert en six ans.

★ RÉSEAU ET RÉFLEXE ALUMNI!

Salariés, étudiants, parents d'élèves, Anciens et partenaires contribuent, aujourd'hui comme hier, au rayonnement de l'Institut. Notre réseau qui constitue un socle solide pour promouvoir l'école et ses valeurs. Cette dernière table ronde redonne à chacun toute sa place dans cette mission. Parler de l'Institut dans son entreprise, intervenir en cours, participer aux grands événements de l'école, etc. (cf. encadré page précédente). Autant de réflexes simples, nécessaires au développement de LaSalle Beauvais. Fiers de votre école ? Ensemble engageons-nous.

Cécile CHANTRELLE-FIEVEZ,

(Alimentation & Santé, 2009)

Chargée de communication institutionnelle,
LaSalle Beauvais

Ils ont pris la parole

Merci aux participants des tables-rondes :

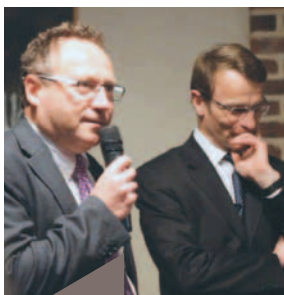
- **Jean BOURGOIN (Agriculture, 1973)**,
Vice-Président LaSalle Beauvais Alumni
- **Margaux LABOISSE (Agriculture, 154°)**
- **Valérie LEROUX (Agriculture, 1992)**,
Directeur délégué
- **Véronique CHAUVEAU (Agriculture, 1989)**,
Enseignant-chercheur en finances
- **Hervé LEYRIT**, Directeur de la spécialité géologie
- **Benoît CHOQUET (Agriculture, 154°)**
- **Alexis MARTIN DU PUYTISON (Agriculture, 154°)**,
Président de l'Association Générale des Etudiants 2013-2014
- **Philippe CHOQUET (Agriculture, 1987)**,
Directeur Général de l'Institut
- **Michel PORTIER (Agriculture, 1979)**,
Président de la campagne L.I.F.E.
- **Jérôme COLIN**,
Directeur de la mission éducative et vie étudiante
- **Aymeric DEZOBRY (Agriculture, 2008)**,
Président LaSalle Beauvais Alumni
- **Mickaël PORTEVIN (Agriculture, 2005)**,
Président LaSalle Beauvais Alumni 2007 - 2014
- **Claire GACHES (Alimentation & Santé, 13°)**
- **Catalina VELEZ SUAZA (Alimentation & Santé 12°)**
La Salle Medellin (Colombie)
- **Pascale GADONNA**,
Enseignant-chercheur en microbiologie
- **Philippe LE GRAND (Agriculture, 1978)**
Vice-président de LaSalle Beauvais
- **Sébastien LAURENT-CHARVET**,
Enseignant-chercheur en géologie structurale, responsable de la formation Technicien supérieur professionnel en géologie

INSTITUT

Mécénat



Découverte du Moulin de la Forge avant le dîner des donateurs.



Michel PORTIER (Agriculture, 1979) Président de la campagne L.I.F.E. en compagnie de Philippe CHOQUET (Agriculture, 1987), Directeur général de l'école.

LE TEMPS DES DONATEURS

Les mécènes L.I.F.E. se sont retrouvés la veille d'Agora 2014 pour un 1^{er} temps fort.

★ TÉMOIGNAGES AUTOUR D'UN DÎNER

Ils sont une cinquantaine à avoir répondu à l'invitation : Anciens, chefs d'entreprises locales, parents d'élèves, et amis. Une assemblée apparemment disparate mais où chacun a pour point commun d'avoir fait un don important à l'école. C'est la première fois depuis le lancement de la campagne de mécénat L.I.F.E. (LaSalle Institute For Earth) qu'un dîner des grands donateurs est organisé. Accueillis par une dizaine de membres de la direction de l'école, la veille d'Agora 2014, dans le magnifique cadre du moulin de la Forge, tenu par Marie-Jo et **Patrice BOURBIER (Agriculture, 1969)**, les donateurs ont pu entendre les témoignages de **Philippe CHOQUET (Agriculture, 1987)**, Directeur Général de l'école, de **Michel PORTIER (Agriculture, 1979)**, Président de la campagne L.I.F.E., d'**Hubert DE VRIENDT (Agriculture, 1981)** et de François DUPETY, Directeur de l'usine de fabrication de Tuiles d'Imerys à Saint Germer de Fly, mécène de la toiture de la ferme. La soirée a également été marquée par l'intervention de Frère André-Pierre GAUTHIER, Frère des écoles chrétiennes, venu pour rappeler qui était Jean-Baptiste de la Salle et les fondements de son œuvre. L'occasion pour tous les participants de mieux comprendre le sens de leur don.

» Retrouvez la vidéo de la soirée sur la chaîne Youtube de LaSalle Beauvais.

★ UN MUR QUI FAIT PARLER

Le mur des donateurs a été dévoilé le soir d'Agora 2014. Rassemblant une vingtaine d'entreprises et plus de 120 noms de donateurs particuliers, il marque la reconnaissance de l'école pour tous ceux qui ont choisi de la soutenir. Sa situation stratégique au cœur de l'école interpelle ceux qui y passent, élèves, salariés, Anciens de passage, intervenants, etc. La campagne L.I.F.E. a déjà permis de collecter plus d'un million et demi d'euros. Des sommes affectées aux bourses, à la recherche, à la réhabilitation de la ferme et à des projets du réseau lasallien. Le mur sera actualisé tous les ans afin de prendre en compte et de remercier les nouveaux donateurs.

Béatrice WETTSTEIN,

Responsable Mécénat LaSalle Beauvais



Frère André-Pierre GAUTHIER.

Jean-Baptiste de la Salle et sa mission

« Jean-Baptiste de la Salle ne savait pas qu'il serait éducateur. Or qu'est ce qu'un éducateur, c'est quelqu'un qui croit que le mouvement ne génère pas le chaos mais génère une promesse. [...] En 1680, alors que les jeunes pauvres n'ont pas droit de cité, il va trouver des hommes qui sont prêts à donner leur vie pour eux. Cet engagement n'est possible que si on croit en une promesse. [...] Nous poursuivons cette histoire. Ce soir, ce qui nous réunit, c'est notre volonté d'être dans un projet, c'est-à-dire une promesse pour des jeunes. [...] Aujourd'hui ce dont les jeunes ont le plus besoin, c'est d'avoir des adultes, des projets d'éducation, des établissements scolaires où il y a des hommes et des femmes qui sont capables de leur tendre la main, de les appeler par leur prénom, et à partir de là, de les inviter à faire un pas en avant, à s'inscrire dans la promesse, à donner un peu de leur vie, de leur temps, de leur générosité. [...] Pour Jean-Baptiste de la Salle, si ces écoles doivent perdurer, il faut qu'elles créent un réseau de solidarité autour d'elles. Ce que vous faites ce soir, c'est exactement ce que de la Salle a fait il y a 334 ans. Vous créez un réseau de solidarité qui prouve que, pour vous, l'éducation d'un jeune, c'est sacré. »

Extrait du discours de Frère André-Pierre GAUTHIER

AU COEUR DES ENJEUX DE DEMAIN

Responsable supériorité nutrition chez Danone Research, **Marine CHATELIN DOMET (Alimentation & Santé, 2008)** nous raconte son aventure chez le géant de l'alimentation-santé.

★ RACONTE-NOUS TON AVENTURE

Je suis arrivée à l'ISAB un peu par hasard. Mon bac en poche, je rêvais de faire des études vétérinaires. Mais la vie est faite d'aléas et je n'ai pas eu le concours. Donc changement de cap : direction la toute nouvelle formation Alimentation & Santé. Ont suivi quatre années riches et intenses à tout niveau : multiples stages où j'ai découvert pas à pas le monde du travail, implication dans la vie du campus ce qui m'a permis de développer d'autres compétences comme mon esprit d'équipe et un petit passage chez les canadiens à la faculté de Nutrition Humaine de Moncton en 4^e année. Enfin, j'ai fait mon stage de fin d'étude chez Danone Research au département Nutrition.

★ POURQUOI AVOIR CHOISI DANONE ?

QUELLES SONT TES MISSIONS ?

Je suis toujours (et pour ma plus grande joie) au département Nutrition de Danone. Sa mission ? Développer la stratégie nutrition du groupe. Son ambition ? Démontrer que Danone peut être un partenaire pour les acteurs de la santé et que la croissance passe par le développement de solutions pertinentes face aux enjeux de santé publique. Je suis responsable du management de la supériorité nutritionnelle des produits. En permanence connectée aux pays, je

suis en lien constant avec différentes fonctions comme le marketing et la R&D. Mon expertise ? Qualité et supériorité nutritionnelle, connaissance des contextes nutritionnels et de santé mais également dynamique des marchés et comportements alimentaires. Je suis passionnée par mon travail fait de challenges quotidiens au service d'une vision à long terme ambitieuse.

★ LASALLE BEAUVAIS ALUMNI FÊTE SES 147 ANS

CETTE ANNÉE, QUELS CONSEILS NUTRITIONNELS LUI DONNERAIS-TU ?

Diversité et activité physique !! Ensuite, il faut prendre le temps de s'écouter. Le proverbe dit « *les cordonniers sont les plus mal chaussés* », cela se vérifie souvent même chez les nutritionnistes et je suis la première à en témoigner. Sans être trop « Danone », je retiendrai deux des neuf repères du PNNS* : trois produits laitiers par jour et buvez de l'eau c'est bon pour la santé !

★ FINALEMENT, QUE RETIENS-TU DE TA FORMATION ?

Un positionnement unique avec un fort potentiel : les questions d'alimentation-santé sont au cœur des principaux enjeux économiques mondiaux d'aujourd'hui et de demain. Elle m'a permis à la fois de développer une connaissance basique et de bonne qualité en nutrition santé et des compétences d'ingénieur permettant de s'adapter à toutes les situations. Le campus apporte un vrai plus à la formation, car les possibilités d'engagement dans la vie associative et les grandes manifestations développent des compétences très différentes mais tout aussi indispensables.

Propos recueillis par **Aude TIRAVY**,
(Alimentation & Santé, 2011)
Administratrice LaSalle Beauvais Alumni



Marine CHATELIN DOMET (Alimentation & Santé, 2008).

« Je suis passionnée par mon travail fait de challenges quotidiens au service d'une vision à long terme ambitieuse. »

* Plan National Nutrition Santé.

PORTRAIT

Géologie



Gabriel STABLO
(Géologie, 1996).

« C'est avant tout une aventure humaine avec une toute petite équipe où il y a tout à faire. »

À LA CONQUÊTE DE NOUVELLES RESSOURCES

La géo-information, c'est son domaine ! Dans un pays où tout reste à construire, **Gabriel STABLO (Géologie, 1996)** vit une expérience unique, comme il nous l'explique dans son portrait.

★ SON JOB EN TERRE BIRMANE

Je découvre depuis un an un pays en pleine mutation, la Birmanie. Assurément pays de Cocagne, riche d'un contexte minéral et structural peu commun. Une culture, pour l'essentiel, empreinte du Bouddhisme Theravada, qui se traduit par le désir d'apprendre, de mieux faire, d'une détermination et d'une patience sans faille, ainsi qu'un plaisir non feint de partager. Un contexte dans lequel l'occidental, une fois dépassées certaines surprises, peut se sentir à l'aise, accueilli avec curiosité et gentillesse.

Dans le contexte d'ouverture actuelle, un des challenges est l'accès pour tous aux énergies. « *Head of Geo-Information* », mon poste chez Total en Birmanie, c'est assister l'ouverture de la filiale Exploration, en mettant en place une infrastructure pour l'exploration et le suivi des gisements. C'est simplement une course à l'information : sa structuration, sa qualification, son partage et sa préservation avec un domaine pétrolier gigantesque à découvrir. Une information souvent ancienne, dense, très hétérogène, pour laquelle tout est à construire...

★ LA CONSTRUCTION DE SON PARCOURS

PROFESSIONNEL

Je crois que c'est un jeu de hasard dans lequel je construis un itinéraire. J'ai su très tôt ce que je voulais, c'est à dire travailler dans ce qu'on appelle la « mobilité ». La science qui étudie la terre me captive, science d'observation, de rigueur, d'incertitude, de créativité, et d'analyse, alors j'y vais !

Je découvre la Norvège en VIE pour Total. J'appréhende et balbutie en géophysique chez CGG qui me permet de faire le tour du monde, pour devenir chez Paradigm, Chef de produit sur des logiciels complexes. Basé à Paris, je monte une équipe de consultants chez Georex, puis sur Pau, je passe à la gestion d'un groupe de support logiciel pour Atos Origin. Je deviens ensuite consultant, expert technique. Total me recrute alors tardivement et je deviens rapidement Chef de projet sur des sujets R&D liés à l'information.

★ UNE ANECDOTE

Dayaks, Bushmen, Monk, Kachin, Mongoles ou pêcheurs du cercle polaire, autant de rencontres fabuleuses... Certaines plus simples, n'en demeurent pas moins des déclics. Nous sommes la première promo à arriver à Cergy, nous formons une petite famille. Lors d'une première visite de carrière en groupe, tous suréquipés de marteaux, boussoles, carnets, nous étions avides de compréhension, détaillant le moindre indice, mais également à l'affût du moindre jeu « débile », dont plusieurs, je crois savoir, sont encore d'actualité. Dans cette atmosphère, il se passait autre chose, en tout cas pour moi. J'admirais la tranquillité, la simplicité et l'intelligence d'un homme qui dénotait et se trouvait toujours en avance sur nous. Je découvrais l'Abbé BORDET et, en même temps, la valeur qu'allait m'apporter notre enseignement (en remerciant notre corps professoral).

Propos recueillis par **Cyrielle DUMONT**,
(Géologie, 2010)
Administratrice LaSalle Beauvais Alumni

« Mes projets à venir sont multiples, je reste ouvert, résolument appliqués, transverses et multiculturels, je suis à peine à la moitié de ma vie... »

La Birmanie a été nouvellement renommée Union of Myanmar qui veut dire : le peuple rapide et fort. Dans les faits, il s'agit d'une fédération de douze états (dont Shan, Karen, Kachin, Rakhine...) et 135 ethnies environ, soit une mosaïque d'origines, de traits, de couleurs, de croyances et de coutumes...

Agriculture



Vincent LAVIER
(Agriculture, 1988).

LASALLE BEAUVAIS, UNE AFFAIRE DE FAMILLE

De l'exploitation agricole à la présidence de la Chambre d'Agriculture de Côte d'Or, **Vincent LAVIER (Agriculture, 1988)** retrace le chemin qu'il a emprunté.

★ SA FORMATION

Vincent LAVIER n'était pas destiné à devenir étudiant à LaSalle Beauvais. Fils d'exploitant agricole à Saulx le Duc en Côte d'Or, il obtient un BTA (Brevet de Technicien Agricole) puis un BTS (Brevet de Technicien Supérieur Agricole). Il postule ensuite pour un contrat de six mois comme salarié de la ferme de l'Institut pour se payer un billet d'avion vers le Canada. Il ne partira jamais et fera partie des quatre premières promotions « admissions parallèles » post-BTSA de l'école. Il sera surtout le premier diplômé de LaSalle Beauvais qui n'a pas de Baccalauréat.

★ SON PARCOURS

À sa sortie, il reprend une ferme en friche sur un secteur très sensible aux aléas climatiques. Il passe dix années à développer l'exploitation avec son frère pour aujourd'hui exploiter 330 ha et un atelier ovin. Vincent cherche alors à sécuriser le revenu de son exploitation par le développement de techniques culturales misant davantage sur la qualité et la valorisation des produc-

tions que par une recherche absolue de rendement, jamais acquise sur son exploitation. Dans cet esprit il développe un Groupe d'Etudes et de Développement Agricole (GEDA) pour mettre à profit avec des collègues ce qu'il a appris à l'école. À partir de 1998, s'enchaînent une succession de responsabilités. Tout d'abord membre des JA* 21, il organise la Finale Mondiale de Labour en 1999. En 2001, il devient Président et Directeur d'un syndicat d'ordures ménagères regroupant 96 communes et employant trente personnes. Après avoir mené le syndicat où il le souhaitait, il le quitte en 2007 pour rentrer au Bureau de la Chambre d'Agriculture de Côte d'Or. Il y sera en charge des productions végétales et du développement. En 2013, il en est élu Président. Il se considère comme chargé d'une mission, celle d'œuvrer au développement de l'agriculture en Côte d'Or. Un de ses objectifs est de coordonner les intérêts des céréaliers et des éleveurs avec par exemple un projet d'usine de méthanisation collective.

★ UNE VOCATION FAMILIALE...

Son parcours atypique a motivé ses enfants à intégrer LaSalle Beauvais. Le premier inscrit à l'école est **Guillaume LAVIER (Agriculture, 153^e promotion)**. Passionné d'agronomie, il hésitait entre plusieurs voies, mais après avoir visité le campus, il choisit Beauvais. Sa sœur **Émeline LAVIER (Alimentation & Santé, 13^e promotion)** est attirée par les liens entre l'alimentation et la santé. Suite aux recommandations de son frère, son choix se fera également pour le campus de LaSalle Beauvais.

Nous verrons dans quelques années si la troisième « génération LAVIER » intégrera l'Institut et cette fois, peut-être, pour être diplômée de la spécialité Géologie.

Propos recueillis par **Régis NOURY**,
(Agriculture, 2006)
Administrateur LaSalle Beauvais Alumni

◀◀ **Son parcours atypique**
a motivé ses enfants
à intégrer LaSalle
Beauvais.»



* Jeunes Agriculteurs.

ON FAIT LE BILAN!

C'est sous un soleil magnifique, samedi 5 avril dernier, que s'est déroulée l'Agora 2014! Cet événement, faisant suite aux 150 ans de l'école (en 2005) et à l'Agora 2009, il y a 5 ans déjà, a lancé une nouvelle année spéciale: celle des 160 ans de l'Institut.



À l'occasion de l'Agora 2014, le campus a revêtu ses habits de fête (foraine) !

© Dorian SAMMIN

APRÈS AGORA 2009, POURQUOI AVOIR ORGANISÉ UNE 2^E ÉDITION EN 2014 ?

La volonté de réunir les Anciens Élèves autour des salariés et des élèves actuels a toujours été présente au sein de l'Institut et de l'association des Alumni. Les raisons sont multiples...

★ FÉDÉRER LE RÉSEAU

Se réunir, c'est aussi montrer la force d'un réseau: celui de notre école. Dans un monde en perpétuelle mutation, il est important de revenir aux sources. Un événement de cette ampleur permet à tous: Anciens, salariés et élèves, d'échanger sur plusieurs thématiques dans un contexte convivial et familial. Fédérer le réseau c'est développer le réflexe Alumni!

★ DÉVELOPPER LES RELATIONS PROFESSIONNELLES

À travers des rencontres parfois informelles, les participants ont pu développer des relations professionnelles. Il s'agit dans la plupart des cas d'Anciens d'un même secteur qui échangent sur des problématiques communes, et aussi d'élèves en quête de réponses sur leur projet ou orientation professionnelle. Les enseignants-chercheurs sont souvent «à l'affût» d'Anciens Élèves pouvant intervenir dans leurs cours, et ainsi compléter les enseignements avec une vision de terrain.

★ PRÉSENTER LES PROJETS

L'Assemblée Générale des Alumni et la conférence institutionnelle ont été des moments forts pour annoncer les nouveaux projets qui naissent dans nos murs. Nouvelle dynamique LaSalle Beauvais Alumni, Clubs Pro', rénovation de la ferme, campagne de communication... autant d'évolutions dans lesquelles les Anciens, les élèves et les salariés s'inscrivent pleinement.





« Melting-pot » générationnel lors du cocktail.



Les Anciens Élèves, promotion 2012, ont remporté le prix de la promotion la mieux représentée de la spécialité Alimentation & Santé.

DES RECORDS DE PARTICIPATION!

Il y a cinq ans, un millier d'Anciens, d'élèves et de salariés s'étaient retrouvés. Près de 1 300 participants, cette année... à ce rythme-là, combien serons-nous en 2019?

Le taux de participation a atteint des sommets! Pour cette édition 2014, 1 270 personnes se sont réunies pour partager cette journée de retrouvailles sur le campus de Beauvais. La répartition des effectifs s'est faite comme suit :

- **464 Anciens Élèves**, dont 388 issus de la spécialité Agriculture, 61 diplômés d'Alimentation & Santé et 15 de la spécialité Géologie.
- **542 élèves**, dont 336 de la formation Agriculture, 143 de la formation Alimentation & Santé, 62 de la formation Géologie et 1 en Master MAFA*.
- **83 salariés**, dont 12 Anciens Élèves
- 193 autres participants, dont 6 invités, 105 accompagnants et 82 enfants.

* MAFA : Management des Approvisionnements des Filières Agricoles.

AGORA 2014 RYTHMÉE DE TEMPS FORTS

Entre Assemblée Générale, Challenge team, conférence et match de rugby, le programme fût bien ponctué ; même pour les plus petits, qui ont pu profiter d'animations toute la journée.

★ ASSEMBLÉE GÉNÉRALE

Une fréquentation importante a été enregistrée pour l'Assemblée Générale annuelle de l'Association des Anciens Élèves. À l'ordre du jour : rapport moral, bilan financier, vote des nouveaux statuts, changement de nom et projets à venir (cf. Bilan de l'Assemblée Générale >> rubrique Alumni >> page 28).

Clubs Pro'

Lancés lors de l'Agora 2014 et exposés dans le dernier dossier spécial du Trait d'Union, les Clubs Pro' ont fait leur entrée chez les Alumni. Encore en construction, plusieurs groupes se dessinent déjà :

- Marché des céréales,
- Méthanisation,
- Agroéquipements,
- Alimentation et pathologie,
- Agrofournitures,
- Entrepreneuriat,
- International et expatriation.

Les participants ont pu s'inscrire dans ces Clubs et seront prochainement informés de l'agenda des rencontres et des outils mis à disposition. De nouvelles fonctionnalités (forum, historique des échanges...) sont en réflexion avec le prestataire du site. D'ores et déjà vous pouvez vous inscrire dans les Clubs Pro' existants www.lasalle-beauvais-alumni.fr >> Réseau >> Clubs Pro' ou proposer un groupe à votre image et en être l'animateur (contactez Marion LECOSTEY, alumni@lasalle-beauvais.fr).

DOSSIER

Conférence

Cultivons notre Réseau... et la dynamique LaSalle Beauvais. Tel était le thème de la conférence institutionnelle du 5 avril dernier. Un zoom sur les valeurs lasalliennes, le réseau international et les projets à venir a été fait devant plusieurs centaines de participants (cf. Zoom sur la conférence >> rubrique École >> page 4)



La promotion Agriculture 1976 comptait 16 membres lors de l'Agora 2014.

★ CHALLENGE TEAM

Huit associations lasalliennes humanitaires et solidaires ont été réunies pour le Challenge team, autour d'un même but : remporter un prix contribuant à leur(s) projet(s). Le principe était simple, les participants s'affrontaient sur différents stands de jeux et chaque victoire leur permettait de soutenir une des huit associations en course. Le podium a accueilli les trois associations arrivées en tête du classement à l'issue du Challenge :

- les Ovalies (1^{re}) ont remporté un gain de 1 000 €, pour soutenir, entre autres, la Serge Betsen Academy, l'AFDI (Agriculteurs Français et Développement International) et Clowns sans frontière,
- Géoraid (2^e) a bénéficié de 750 €, pour contribuer à leur projet humanitaire Uni'Eau à Madagascar (plus d'informations dans le prochain Trait d'Union du 4^e trimestre),
- la Nuit de l'Institut (3^e) a gagné 500 €, pour le soutien d'une association à but humanitaire lors de la prochaine édition en 2015.

Népal Énergie, Handi LaSalle, Alibabaa, Huma-trek et Solidari'Terre, les cinq autres associations participantes, se sont vues remettre une somme de 150 € chacune.

Tous les stands étaient animés par des associations du campus avec beaucoup de bonne humeur !



L'équipe Géoraid, arrivée deuxième lors du Challenge team, a remporté la somme de 750 €.

★ MATCH DE RUGBY

Sur le terrain de l'école, c'est autour des quatre équipes (féminine et masculine), Anciens et élèves actuels, que se sont réunis les supporters. Les jeunes se sont imposés face à la Bôvais Old School Team. Le résumé du match : « Défaite de deux ou trois essais, avec pour une fois une belle équipe complète avec un banc. En résumé, une défense correcte, une touche catastrophique, une attaque moyenne, pas d'en-avant de Kiwi (NDLR : **Damien MARQUILLY (Agriculture, 2010)**, une condition physique anecdotique, mais il y avait de l'envie ! » **Sébastien LEBEL (Agriculture, 2010)**.



Les belles actions étaient au rendez-vous pour nos deux équipes de rugby masculines.

★ DÉJEUNER - COCKTAIL - DÎNER

Les repas (animés) de l'Agora 2014 ont été l'occasion pour la plupart des Anciens de se retrouver entre promotions. Pendant le déjeuner, les Alumni ont pu se remémorer des souvenirs d'école, avec la diffusion de la photothèque de l'Association des Anciens. Le cocktail a été rythmé par les associations étudiantes de musique, de chant et de danse, pour le plus grand plaisir de tous. Enfin, nous avons pu compter sur vous, Anciens, élèves et salariés, pour mettre l'ambiance lors du plus grand dîner de gala jamais organisé sur le campus et pour la réalisation d'un « paquito » d'anthologie !



Plus de 1 000 participants ont dîné dans le gymnase sur le campus, un exploit pour l'équipe du traiteur et les serveurs.

DOSSIER

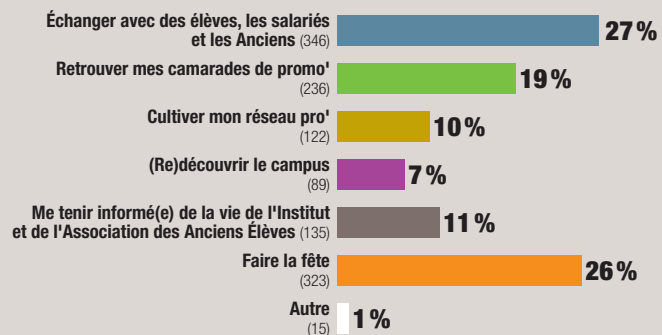
VOS RETOURS SUR CES RETROUVAILLES « HORS-NORME »

« La note
moyenne de
satisfaction globale est
8,2/10. »

Un questionnaire de satisfaction a été envoyé à tous les Anciens. L'Agora 2014 a été plébiscitée, et toute l'équipe organisatrice en est fière.

Vous êtes 571 personnes à avoir répondu à l'enquête de satisfaction, soit 445 réponses issues de participants (78 %) et 126 réponses issues de non-participants.

Pour quelle(s) raison(s) avez-vous souhaité participer à cette journée ?



★ POINT DE VUE DES PARTICIPANTS

Vous avez souhaité prendre part à cet événement pour plusieurs raisons : 27 % des participants sont venus pour échanger avec les Anciens, les élèves et les salariés ; 26 % pour faire la fête ; 19 % pour retrouver des camarades de promotion (cf. raisons de la venue des participants). La note moyenne de satisfaction globale est 8,2/10.



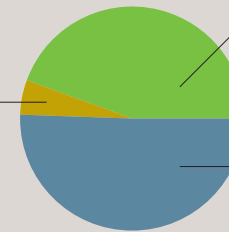
Rendez-vous
dans 5 ans!

Plus
de photos sur

www.lasalle-beauvais-alumni.fr>>
Communication >> Album photos

Les répondants à l'enquête de satisfaction sont :

Salarié(e) (29)
5%



Ancien(ne) Élève (253)
44%

Élève (289)
51%

- Les moments que vous avez le plus appréciés : l'ambiance générale de la journée, les animations pour tous les âges, la conférence dynamique, le cocktail et le dîner.
- Les moments que vous avez le moins appréciés : le manque de fluidité à l'accueil, le retard accumulé sur le programme.

★ POUR LA PROCHAINE ÉDITION...

99 % des répondants à l'enquête disent « oui » pour une Agora 2019 ! Grâce à vos retours, l'équipe entrevoit les pistes d'amélioration...

La plupart d'entre vous ont vécu des souvenirs inoubliables lors de cet événement. C'est pourquoi une nouvelle édition dans cinq ans ravie tous les participants (99 %)... et les non-participants (81 %) qui souhaitent y assister selon leur disponibilité.

Près de 40 % des répondants auraient aimé participer à une activité le lendemain de l'Agora : 36 % pour une activité ludique ou sportive, 21 % pour des échanges professionnels, 19 % pour un déjeuner et 17 % pour une visite guidée dans la région. Le programme de la journée a semblé trop intense pour certains d'entre vous avec un manque de pause, nous prévoyons donc, pour la prochaine édition, soit d'adapter la formule sur un week-end entier, soit de prévoir moins d'activités sur la journée.

Même si une baisse de tarif serait appréciée par tous, il est à noter que le montant de l'inscription ne représentait que 50 % à 65 % (en fonction de l'adhésion et de la période de paiement) du coût réel par participant.

Du côté des non- participants

La principale raison de l'absence des personnes ayant répondu au sondage est le manque de disponibilité. Ils ont cependant entendu des échos positifs, ce qui leur a donné envie d'adapter leur emploi du temps pour assister à l'Agora 2019 ! Certains ne sont pas venus pour d'autres raisons comme la distance, trop longue à parcourir, et le prix parfois trop élevé pour des budgets serrés.

DOSSIER

LA PAROLE AUX PARTICIPANTS

Encore un grand merci à toute l'équipe de cette Agora 2014 pour cette super journée. On a tous passé un super moment je pense. Et merci encore pour ce Challenge team!! Ovaliement vôtre.

Pierre VANDECANDELAERE
(Agriculture, 154^e promotion)
pour l'Association des XX^e Ovalies

Un très grand merci à toute l'équipe Agora 2014 pour cette journée et ce Challenge team débordant d'activités! Nous en gardons tous un merveilleux souvenir: BRAVO!

Kévin COPIGNY (Géologie, 76^e promotion)
pour l'Association Nuit de l'Institut

Sympa, l'Agora 2014 avec 1 200 Anciens. Vivement l'Agora 2019. D'ici là, on patiente en regardant #ProudOfLaSalle!

Guillaume VANTHUYNE (Agriculture, 1994)

Nous étions seize Anciens de la 115^e et très heureux de nous revoir. Bravo encore pour votre travail même si je n'ai pu être présent toute la journée.

Gérard FAUCHEUX
(Agriculture, 1976)



24 participants de la promotion Agriculture 2001 réunis pour l'événement, ont également fêté l'enterrement de vie de garçon d'un de leur camarade (déguisé en chat pour l'occasion).

Juste un petit message pour vous dire un grand BRAVO! Je vais faire simple: Tout était au top de A à Z... je pense qu'Agora 2014 laissera des souvenirs plein la tête à de nombreux Anciens et étudiants, comme un moment absolument important!

Luc MONVILLE
(Agriculture, 2009)

Ce samedi 5 avril était l'occasion de se retrouver entre 151 et 009. Cela nous a permis de prendre des nouvelles des uns et des autres autour d'une bière, de retrouver les amis éparpillés aux quatre coins de la France! Et le beau temps était de la partie! Agora 2014 c'était aussi l'occasion de retrouver certains de nos professeurs, mais aussi de rencontrer les étudiants et de discuter avec d'autres Anciens. En bref, un très bon moment de convivialité. Hâte de remettre ça dans cinq ans!

Marine HUNGER (Alimentation & Santé, 2012)

Merci pour la magnifique journée de samedi! Une très belle réussite... Je n'ai entendu que des échos positifs.

Anne DUTRIAUX,
Coordinatrice relations internationales, LaSalle Beauvais

L'équipe du Georaid 2014 vous remercie pour cette journée qui a permis de mettre en avant l'ensemble des associations de l'école! Un Challenge team très bien organisé et une plus-value à coup sûr! Merci de nous avoir offert une telle chance à tous!

Tatiana TECHER (Géologie, 75^e promotion)
pour l'Association Géoraid

Un très grand merci à l'équipe organisatrice ainsi qu'à tous ceux qui ont aidé le jour J pour rendre cette belle journée possible. À dans cinq ans!

Hélène JEANTEUR (Alimentation & Santé, 2009)

MERCI!!!! À toute l'équipe de l'Agora 2014, je crois que vous n'étiez pas loin de la perfection, pour l'organisation et la qualité des « prestations ». Aux étudiants présents sur le campus pour leur gentillesse. Les 133 qui ont pu venir semblent tous très contents, ce fut un bel anniversaire, félicitations, et... à la prochaine!!

Rémy BUGNET
(Agriculture, 1994)

DOSSIER

UN GRAND MERCI À TOUS!

« Bravo
et merci à **Xavier
SANCHEZ-ROCA**
(Géologie, 20^e) pour la
réalisation de la fresque
en 1^{re} de couverture. »

LaSalle Beauvais Alumni, l'Institut Polytechnique LaSalle Beauvais et l'Association Générale des Étudiants, tiennent à remercier l'ensemble de l'équipe organisatrice : les membres du comité de pilotage, les salariées de LaSalle Beauvais Alumni et les forces vives étudiantes.

Les remerciements se tournent ensuite vers nos partenaires : ISAGRI, le Crédit Agricole Brie Picardie et Unisigma, qui ont contribué à la réussite de cet événement.

Merci à tous les bénévoles pour leur engagement dans la préparation de cet événement et le jour J pour leur aide dans la bonne humeur.



L'équipe organisatrice (quasi) au complet lors du bilan, en mai dernier.

Un grand bravo aux associations étudiantes qui ont participé à la fois à l'animation du Challenge team et aux autres temps forts de la manifestation.

Enfin, nous remercions l'ensemble des prestataires sollicités : RENAUD traiteur, Concorde Événement, Champagne JACKOWIAK, Insign, le CROUS Picardie, Trait de Lumière, Eurosentinel, l'imprimerie LECLERC, Autrement Jeux Concept, Azefir, BLANGER Organisation, Toiles en fête, La Cauette à bières, Esprit d'Équipe, Nettoise, Egide, la Protection Civile de l'Oise, Élodie LECOSTEY, Dorian SAMAIN, Olivier LAMBREY, SARL Labelec, pâtisserie FOURNY, Jean-Paul VOMORIN, Copitec, Modern City, CréaColor, MGA, Bracelets-événementiels, Ecocup distribution, l'Association Hercui-liens, Jobs services, Fanystyle, Orison, Confiserie foraine, Intercom.

Cécile FOISSY,

(Alimentation & Santé, 2012)

Chargée de missions LaSalle Beauvais Alumni

« **ISAGRI**
a eu le plaisir
de sponsoriser l'Agora
2014. Ce fût l'occasion
de découvrir l'école
sous un autre angle et
d'être en contact avec
les étudiants et des
Anciens de manière très
conviviale! »

Caroline GRANEL,
Chargée de recrutement
ISAGRI



La Marmite spéciale Agora 2014

Olivier LAMBREY (Alimentation & Santé, 2007) a édité une Marmite spéciale Agora 2014. Merci pour ce beau souvenir ! Des exemplaires sont encore disponibles à l'Association, alors n'hésitez pas à vous manifester si vous souhaitez en recevoir un.

Retrouvez ses nouvelles aventures sur la 3^e de couverture de ce Trait d'Union.

ASSEMBLÉE GÉNÉRALE 2014: LE BILAN

LaSalle Beauvais Alumni a profité de la présence des Anciens à Agora 2014 pour tenir son Assemblée Générale Extraordinaire. L'occasion de revenir sur les activités de l'Association, son bilan financier, voter les résolutions... Retours sur un moment institutionnel, non dénoué d'émotions.

Ce que nous appelons familièrement le « Grand Amphi » était déjà bien rempli lorsque **Mickaël PORTEVIN (Agriculture, 2005)** a ouvert la séance par une (re)présentation de l'équipe et de ses activités. L'occasion d'insister sur les divers périmètres d'activités de l'Association: communication, organisation d'événements, qualification de la base de données, services emploi-carrière, solidarité, et ce pour tous les publics Alumni, élèves, salariés, recruteurs.

Mickaël PORTEVIN est ensuite revenu sur les adhésions 2013 en précisant que les 1041 adhésions enregistrées l'année dernière sont supérieures aux deux années précédentes (956 en 2012, 913 en 2011). Une hausse des adhésions encourageante mais qui reste toutefois bien faible par rapport à une population d'Anciens Élèves grandissante.

Luc MONVILLE (Agriculture, 2009), Trésorier de l'Association, a pris le relais pour présenter le rapport financier de l'année 2013 avec un résultat négatif de moins 5472€ et un prévisionnel 2014 de moins 4266€. Des inquiétudes? Bien sûr, il y en a. Alors que l'Association développe ses

ressources, investit informatiquement pour plus de services et de fonctionnalités du site internet, multiplie les communications et l'organisation d'événements, les fidèles adhérents se perdent, et les nouveaux membres peinent à nous soutenir. Un constat malheureusement partagé par bien d'autres associations d'Anciens Élèves françaises.

Des résultats et quelques pensées pessimistes qui pourtant n'affectent pas l'enthousiasme de l'équipe, et pour cause, parmi les résolutions votées et les actions à venir: de nouveaux projets et beaucoup d'idées qui confirment sa motivation: une évolution de nom intégrée aux modifications des statuts (voir page suivante) pour être plus visible, mieux reconnu; le développement d'applications mobiles pour rester connectés; la professionnalisation par la constitution de Clubs Pro', et certainement la mise en place d'un career center accessible aux élèves et Alumni.

Pour plus d'informations sur les activités de LaSalle Beauvais Alumni, ses services, consultez son site internet: www.lasalle-beauvais-alumni.fr, vous y retrouverez les nouveaux statuts, le Conseil d'Administration au complet, ainsi que le rapport d'activités 2013.

Marion LECOSTEY,

Déléguée générale LaSalle Beauvais Alumni

Conseil d'Administration renouvelé

Sept administrateurs laissent ainsi la place à cinq nouveaux: **Lucien CORBINEAU (Géologie, 2007)**, **Vincent CROMBEZ (Géologie, 2012)**, **Laurent DEPELLEY (Agriculture, 1993)**, **Nicolas DUCROCQ (Agriculture, 2013)**, **Constance VITRANT (Alimentation & Santé, 2011)**. Nous leur souhaitons la bienvenue!...



Assemblée Générale du 5 avril 2014.

ALUMNI

Témoignages

LASALLE BEAUVAIS ALUMNI, VUE PAR SES PRÉSIDENTS

Association de loi 1901, LaSalle Beauvais Alumni est dirigée par un Président, accompagné des Membres du Bureau et des Administrateurs. Un poste clé, stratégique, qui nécessite de la disponibilité, de la motivation, un réel engagement et une foi dans le réseau, l'école et ses formations.

Un mandat tenu par **Mickaël PORTEVIN (Agriculture, 2005)**, durant sept ans, et repris, le samedi 5 avril dernier par **Aymeric DEZOBRY (Agriculture, 2008)**.

• TOUT D'ABORD MERCI !

LaSalle Beauvais Alumni a été une formidable aventure pour moi et avoir pu en être le Président pendant sept années a été un véritable plaisir et un immense honneur. À ce titre, je remercie tous les Administrateurs et les Alumni qui m'ont fait confiance, je remercie tous les Membres du Bureau qui m'ont accompagné pour leur travail constructif et toujours dans l'intérêt de notre Association. Je dois également remercier toutes les salariées actuelles (ou qui ont été parmi nous) pour leur énergie, leur dévouement à l'Association et la très bonne entente que nous avons pu mettre en place pour faire évoluer nos services, nos revues, notre organisation, nos manifestations !

Enfin, je souhaite remercier l'Institut : son Directeur, **Philippe CHOQUET (Agriculture, 1987)**, son équipe de direction, tous les salariés, mais aussi le Conseil d'Administration. Leur confiance en notre Association est une chance, sans laquelle nous ne pourrions ni mener nos missions, ni même exister. La relation Alumni/Institut est primordiale, nous devons la préserver et en déployer un maximum de synergies.

• POURQUOI CET ENGAGEMENT ?

L'animation d'une communauté d'Anciens Élèves est une chance et un devoir !

Ce réseau s'ajoute certes à ceux déjà existants (famille, amis, Facebook, LinkedIn...) mais il représente un trésor d'informations amicales, professionnelles, relationnelles très importantes.

Nous nous devons d'accompagner l'Institut dans ses enseignements et dans la reconnaissance de ses diplômés. L'Association, ses équipes, les Anciens Élèves, doivent aider les jeunes à construire leur projet, à choisir leurs orientations, à trouver des stages et des emplois... En participant aux divers événements, en nous tenant informés de ses évolutions, en restant disponibles pour répondre aux questionnements des élèves, de ses camarades, un



Mickaël PORTEVIN
(Agriculture, 2005)

ALUMNI

Alumni valorise la richesse des parcours professionnels qui composent notre réseau... C'est cela que nous avons essayé de réaliser, de renforcer, de promouvoir durant ses sept dernières années : faire vivre le réseau, en démontrer tous les intérêts et le rendre fort pour le bien des Anciens, de l'Institut et de ses étudiants... Bonne continuation à la nouvelle équipe.

Mickaël PORTEVIN,

(Agriculture, 2005)

Président LaSalle Beauvais Alumni de 2007 à 2014



Aymeric DEZOBRY,
(Agriculture, 2008)

MES MOTIVATIONS

Comme beaucoup d'entre nous, j'ai la conviction que l'Institut m'a permis d'aborder avec beaucoup de sérénité ma formation et mon entrée sur le marché du travail. La connaissance de soi, le savoir être, le vivre ensemble, l'engagement, le respect et la reconnaissance de l'autre sont autant de valeurs dont l'Institut m'a révélé toute l'importance, et qui se retrouvent également dans les gènes de notre Association. Autre grand enseignement : l'importance du réseau. Être diplômé d'une école, c'est appartenir à un groupe de personnes avec qui les échanges s'établissent plus facilement et en toute bienveillance. Un climat de confiance et de convivialité que nous nous efforçons de favoriser au quotidien. Mon engagement dans l'Association est un véritable challenge, et pourtant je l'aborde avec confiance car je suis accompagné de collaboratrices (Marion et Charlotte) et d'Administrateurs dynamiques. Ensemble, nous nous inscrivons dans la continuité du travail de qualité effectué jusqu'à présent tout en construisant de nouveaux projets.

DES PROJETS, PARLONS-EN !

Rassembler et activer le réseau à travers les Clubs Pro' qui associent les échanges, la diffusion d'informations - via les fonctionnalités de notre site internet - à quelques rencontres physiques pendant l'année. Nous sommes convaincus du bénéfice et du potentiel de ces Clubs. S'ils débutent doucement, ils restent notre priorité.

GAGNER EN VISIBILITÉ

L'adoption de notre nouveau nom par l'ensemble du réseau et ses partenaires confirme notre choix. Le deuxième chantier lié à la visibilité et à la reconnaissance de notre Association, de notre réseau portera sur nos relations et interactions avec les étudiants. À ce sujet, nous finalisons pour la rentrée de septembre 2014 un partenariat plus fort avec l'AGE (Association Générale des Etudiants). Une reconnaissance qui, nous l'espérons, nous permettra de faire adhérer davantage d'Alumni et ainsi pérenniser notre Association.

Aymeric DEZOBRY,

(Agriculture, 2008)

Président LaSalle Beauvais Alumni

Notre Association change de nom !

Samedi 5 avril, l'A.I.A.E. est devenue

LaSalle Beauvais Alumni,

décision votée lors de l'Assemblée Générale.

Les principales raisons ? Représenter tous les Anciens Éèves, inclure les diplômés des nouvelles formations (techniciens et diplômés de master et mastère) ; gagner en visibilité auprès des entreprises, des diplômés d'autres écoles et à l'international.

« Être diplômé d'une école, c'est appartenir à un groupe de personnes avec qui les échanges s'établissent plus facilement et en toute bienveillance. »

ALUMNI

Témoignages

LES NOUVEAUX ADMINISTRATEURS

J'ai été membre de plusieurs associations pendant mes études, mais depuis, je n'avais rien entrepris dans cette voie. La vie associative commençait à me manquer ! En parallèle, j'ai découvert l'importance du réseau de l'école dans le quotidien professionnel. C'est donc avec beaucoup d'enthousiasme que j'ai accepté de rejoindre l'équipe. Vivant à Paris, je souhaite contribuer à renforcer les échanges entre Anciens de la région pour que le "réflexe Alumni" devienne une évidence. Toutes les bonnes volontés sont d'ailleurs les bienvenues pour apporter leur pierre à l'édifice.



Constance VITRANT,
(Alimentation & Santé, 2011)



Ancien de la promotion 67 en Géologie, je suis Enseignant-chercheur en géologie à LaSalle Beauvais depuis bientôt trois ans. Avant d'enseigner déjà, je m'étais rendu compte de l'importance de maintenir et de développer un réseau fort et dynamique aussi bien du côté des élèves que des Anciens. Après plusieurs évocations avec **Philippe OTT D'ESTEVOU (Géologie, 1980)** Administrateur LaSalle Beauvais Alumni, de ma participation au Conseil d'Administration, cette année je me suis enfin lancé. J'espère pouvoir ainsi favoriser le développement des liens entre l'institut, les nouveaux et les Anciens élèves.

Lucien CORBINEAU,
(Géologie, 2007)

Tout jeune diplômé en Agriculture, j'ai voulu m'impliquer dans LaSalle Beauvais Alumni pour continuer à vivre et à faire vivre cette merveilleuse famille lasallienne. De plus, au-delà de cette camaraderie, il est également essentiel à mes yeux de faire vivre ce réseau afin de garantir à notre école et donc à notre diplôme toute la reconnaissance qu'il se doit. Ainsi, pour ces raisons et pour rester au plus proche de mon école qui m'a appris tant de choses aussi bien sur le plan académique qu'humain, mon engagement au sein du réseau d'Anciens paraissait à mes yeux une évidence !



Nicolas DUCROcq,
(Agriculture, 2013)



Ayant passé d'excellentes années à Beauvais, je ressens un profond attachement à mon école. Pour utiliser le réseau des Anciens Élèves régulièrement, j'en mesure sa force et son importance. C'est pour faire prospérer cette force, que j'ai souhaité m'investir au sein de l'Association LaSalle Beauvais Alumni en tant qu'administrateur.

Laurent DEPELLEY,
(Agriculture, 1993)

Selon moi, LaSalle Beauvais Alumni est là pour fédérer les Anciens et nous permettre de nous retrouver pour échanger nos expériences et nos projets. De plus cette Association à un rôle important à jouer dans l'orientation des étudiants et l'insertion des jeunes diplômés. C'est en développant ces derniers points que nous continuerons à construire un réseau dynamique.



Vincent CROMBEZ,
(Géologie, 2012)

ALUMNI

Des livres et vous

LES VERTES PLUMES

Cassons un peu les codes et les habitudes, ce n'est pas sur un livre que je vous propose de porter votre intérêt mais sur trois d'un coup. En effet, la fièvre littéraire semble gagner les rangs de nos ingénieurs. Parlera-t-on bientôt d'une « École de Beauvais » comme on chante l'École de Brive ? On peut en rêver ! Plus sérieusement, trois des nôtres signent ou co-signent des ouvrages fort divers mais qui illustrent à merveille les talents lassalliens et les valeurs qui nous guident.

Prime au plus « dense » : **Francis DECLERCK (Agriculture, 1979)** contribue à un livre de référence sur les coopératives agricoles. Certes loin du polar haletant, cet imposant et important ouvrage développe les fondements du mouvement coopératif et ses enjeux actuels avec précision et pédagogie. Clair, riche et illustré d'encarts et de graphiques, il permet aux professionnels de la question comme à ceux qui se sont éloignés des « coop » de faire un point utile sur les mouvements actuels dans ces entreprises stratégiques du monde agricole et agro-alimentaire.



Les coopératives agricoles, identité, gouvernance et stratégies

Francis DECLERCK,
Chantal CHOMEL,
Maryline FILIPPI,
Olivier FREY,
René MAUGET,
Éd. Larcier

Nous ne quittons pas l'agriculture avec l'essai co-signé par **Christian FERAULT (Agriculture, 1966)**, « *Nouveaux rapports à la nature dans les campagnes* », qui analyse et s'interroge sur la mutation que nous sommes tous en train de vivre dans la relation entre les humains et leur environnement. Celle-ci devient si peu naturelle. L'intérêt de cet essai vif et bien construit est de quitter le prisme souvent trop « urbain » des analyses pour prendre un angle plus rural et mettre évidence les actions et mouvements de fond qui vont émerger dans les années à venir avec toutes les conséquences économiques, politiques, sociétales et les évolutions des rôles de l'agriculture. Belle étude d'analyse et de prospective.



Nouveaux rapports à la nature dans les campagnes

Christian FERAULT,
Nicole MATHIEU,
François PAPY,
Éd. Quæ

Terminons cette revue de textes avec l'une de nos meilleures plumes : **Pierre QUÉMÉRÉ (Agriculture, 1965)** signe une biographie de l'éminent Frère Jean-Baptiste GAGNE. Dans un style précis et riche d'un immense travail de recherche, cet ouvrage nous retrace la vie et l'œuvre de celui qui aura marqué l'Institut de son empreinte tout au long de quarante années de « mission » au service de la formation des ingénieurs en agriculture. Pierre QUÉMÉRÉ rend ainsi hommage à cette belle figure et illustre de la meilleure façon l'importance des valeurs qui font le socle de l'identité « LaSalle ».



Jean-Baptiste Gagne, frère des Écoles Chrétiennes

Pierre QUÉMÉRÉ,
Éd. Institut Polytechnique
LaSalle Beauvais

Quelles structures pour les entreprises du monde agricole de demain ? Quels rapports nos concitoyens vont-ils bâtir avec la nature ? Mais surtout quelles valeurs garder en ligne directrice pour conduire sa vie d'Homme ? Voilà les riches éclairages apportés par ces trois ouvrages, constituant ainsi un solide fil conducteur d'une réflexion sur l'avenir.

Bonnes lectures.

Éric BERGUE,
(Agriculture, 1991)
ericbergue@orange.fr

La presse en parle

★ **Mickaël PORTEVIN (Agriculture, 2005)**, Adjoint chef de marché engrais chez Soufflet Agriculture, précise qu'«*il est important pour les distributeurs de savoir ce qu'ils vendent face à la diversité des engrais sur le marché et d'une réglementation pas toujours respectée...*»
Source : www.agrodistribution.fr

★ **Thierry LHOTTE (Agriculture, 1986)**, Vice-Président marketing Europe, Afrique, Moyen-Orient chez AGCO, a été interviewé par Le Parisien sur le projet «*Beauvais 2*». Il constitue l'opportunité idéale pour accueillir un centre de formation commercial international pour Massey Ferguson.
Source : <http://www.leparisien.fr>

★ La brochure *Recettes Plaisir* a pour but d'accompagner les patients traités par chimiothérapie ou radiothérapie afin de les aider à atténuer les effets secondaires de ces traitements très lourds. Des recettes ont ainsi été mises au point intégrant des plantes à effet médicinal connu (goji, boldo, sauge, lin...) pour donner à des personnes fragilisées un nouvel élan pour manger. Avec la participation d'**Aude TIRAVY (Alimentation & Santé, 2011)** pour le fond scientifique, les recherches sur les effets secondaires, les plantes et les recettes de cuisine.
Pour en savoir, <http://www.institut-klorane.org/plantes-alimentation-et-cancer>

Mariages

★ **Nadège PETIT** et **Nicolas STEINER (Agriculture, 2008)** ont la joie de vous faire part de leur mariage qui a été célébré le 12 octobre 2013.

★ **Adeline RAVOUX (Géologie, 2011)** et **Pierre-Antoine FONTAINE (Agriculture, 2012)** sont heureux de vous faire part de leur mariage qui a été célébré le 14 juin 2014.

★ **Marie-Amélie BEAU (Agriculture, 2011)** et **Rémy DECHERF (Agriculture, 2010)** ont la joie de vous faire part de leur mariage, célébré le 14 juin 2014.

★ **Marie et Pierre SELOSSE (Agriculture, 2011)** ont la joie de vous annoncer leur mariage célébré le 21 juin 2014.

★ Les familles OUVRY et FLAVIGNY sont heureux de vous faire part du mariage de **Victoria OUVRY (Agriculture, 2011)** et **Guillaume FLAVIGNY (Agriculture, 2013)** le 30 août 2014.

Naissances

★ **Aurore (Alimentation & Santé, 2008)** et **François (Agriculture, 2009) GHESTEM-DOUTRIAUX** partagent avec Gabriel l'immense joie de vous annoncer la naissance de Sophie le 14 avril 2014.

★ La famille DENICHOU, **Ann et Jean-Michel (Géologie, 1996)**, Ernest, Gaston & Felix sont heureux de vous annoncer la naissance de Simone.

★ **Claudine et Guillaume PATEY (Agriculture, 2003)** nous annoncent la naissance de Pauline le 22 mars dernier.

★ **Émilie et Florian LEROUX (Agriculture, 2010)** sont très heureux de vous annoncer la naissance de Gabriel le 10 avril 2014.

Décès

★ Sophie DRIOT QUILLET (Agriculture, 2006) vous annonce le décès de son père Pierre QUILLET.

★ Madame DE SARTIGES vous annonce le décès de son époux **Eugène DE SARTIGES (Agriculture, 1943)** le 22 février dernier.

★ Nous vous informons du décès d'**Alain DE LONGEAUX (Agriculture, 1966)**.

★ La famille de **Jean-Yves LAIRAUD (Agriculture, 1977)** a la douleur de vous faire part de son décès survenu le 14 mai dernier.

★ Alain de MONTECLERC (Agriculture, 1953) ainsi que Jean-Louis PEILLE (Agriculture, 1953) nous informent de la triste nouvelle du décès de **Denys GORAINOFF (Agriculture, 1953)**.

★ L'Association vous annonce le décès du **Frère Philippe DE MISCAULT (Agriculture, 1974)**, décédé à la Maison de retraite La Salle à Metz le jeudi 1^{er} mai 2014 dans sa 72^e année et la 53^e année de vie religieuse (cf. In Memoriam).

★ Mme DEVRED vous annonce le décès de son époux **Henri DEVRED (Agriculture, 1952)** le 13 juin 2013.

In memoriam

Frère Philippe de MISCAULT
(Agriculture, 1974), décédé le 1^{er} mai 2014

Cher Frère Philippe, cher Titi (pour ta famille), cher Ami,

Oublions les années douloureuses et rappelons-nous le Philippe que nous avons connu : jovial, accueillant, convivial, plein d'humour, ingénieux, réparateur quasi universel... attentif aux personnes.

Tu viens au monde le 14 septembre 1942 au château d'Helfedange ; alors occupé par les Allemands. En âge scolaire, tu rejoins St-Vincent chez les « chers Frères ». Tu te sens accueilli, accepté comme tu es. Le certificat d'étude en poche, tes parents te mettent pensionnaire à l'école d'Agriculture de Malroy (en Haute-Marne) : ta maman aimerait que tu prennes la direction de la ferme d'Helfedange, mais le Seigneur a d'autres vues sur toi... Il t'appelle pour être près des jeunes, comme les Frères !

Le noviciat terminé, tu poursuis tes études au scolasticat d'Annappes (Nord) et CPA de Caluire (Lyon). De 1966 à 1968, tu te trouves à Sikasso au Mali, coopérant, professeur, intendant... L'Afrique t'attire. Revenu en France, tu suis les cours à St-Joseph de Nancy pour obtenir ton bac scientifique nécessaire pour entrer à l'ISAB (Institut Supérieur d'Agriculture de Beauvais) de 1969 à 1974. Enfin te voilà : Ingénieur en Agriculture et tu retrouves l'Afrique : Toussiana au Burkina-Fasso où tu vas t'épanouir : tu veux aider les gens à se développer.

En 1982, bien malgré toi, tu retrouves la France : au Lycée Agricole St-Antoine de St-Genis de Saintonge pour trois mois, en principe, tu y resteras vingt ans ! Intendant, professeur de mécanisme agricole... et distillateur ! Là encore, tu laisses un souvenir inoubliable.

Fin 2002, tu arrives à la Maison de Retraite de Metz-Borny où réside ta maman que tu accompagneras jusqu'à sa mort en février 2005. À la maison de retraite : que de services à rendre ! Tes compétences sont les bienvenues... tu arrives toujours à trouver une solution pour améliorer le confort de tous. Le château d'Helfedange n'est pas très loin, et de temps à autre tu aimes y recevoir la Communauté pour une après-midi de convivialité... L'une de tes paraboles préférées est celle du Bon Samaritain « Ne laisser personne sur le bord du chemin ». Aussi te fais-tu beaucoup d'amis.

Tes amis ! Oui, Philippe, plusieurs sont venus t'accompagner, te redire tout ce qu'ils ont vécu avec toi... et ton souvenir restera longtemps gravé dans leur cœur...

Oui, la prière tu la puisais dans la relation à l'autre, je lis ce que j'ai trouvé dans un de tes livres de prières : *« La prière ne se limite pas à des heures ou à des moments déterminés mais elle déploie son activité sans relâche nuit et jour ! »*

Philippe, repose en paix.

Frère Jean-Louis GOGLIN
(Agriculture, 1971)

PSYCHATRIE



Pour rejoindre Gidéon à la Patée-Chalpêtrière,



Découvrir l'avancée du projet, les premières planches, les personnages...

RDV sur :



page Psychatrie,

Cliquez sur



Miaou.



Par l'auteur de :



AOÛT

du 29 au 8/09 **FOIRE DE CHÂLONS**
Châlons en Champagne (51)

SEPTEMBRE

du 2 au 4 **INNOVAGRI - SALON PROFESSIONNEL DU MACHINISME AGRICOLE**
Outarville (45)

5 **BOURSES DES GRAINS RÉGIONALES ET NATIONALES**
Nancy (54)

du 16 au 19 **SPACE 2014**
Rennes (35), Parc des Expositions

16 **SPACE 2014 - SOIRÉE ÉLÈVES & ANCIENS**
Bruz (35), Best Western Hôtel Ker Lann

OCTOBRE

du 19 au 23 **SIAL 2014 - SALON INTERNATIONAL DE L'ALIMENTATION**
Villepinte (93), Parc des expositions de Paris Nord

Directeur de publication : Aymeric DEZOBRY
Comité de rédaction : Cécile FOISSY, Régis NOURY, Aude TIRAVY, Cyrielle DUMONT, Marion LECOSTEY, Charlotte POLLEUX, Cécile CHANTRELLE, Éric BERGUE, Béatrice WETTSTEIN
Conception graphique : Élodie LECOSTEY – Régie publicitaire : Cécile FOISSY
Siège social, rédaction publicitaire et abonnements : LaSalle Beauvais Alumni - 19 rue Pierre Waguet - BP 30313 - 60026 BEAUVAIS Cedex - tél. : 03.44.06.25.24 - mail : aiae@lasalle-beauvais.fr
Site web : www.lasalle-beauvais-alumni.fr
Crédits photos : photothèque LaSalle Beauvais – photothèque LaSalle Beauvais Alumni – Fotolia.com : p. 10, 12, 13, 14 et 15 : © olly ; p. 23 : © Trueffelpix ; p. 38 et 40 : © svort et p. 42 : © dalaprod

**Alumni,
Le réseau,
Un réflexe.**